



Jera Software GmbH

Reutener Straße 4
79279 Vörstetten

Inhaltsverzeichnis

- Fibu Einstellungen** 3
- Personenkonto** 3
- Demo Version 3
- Premium, Extended, Ultimate 3
- Sachkonto Einstellungen** 6
- Sachkonten in der Schnittstelle verwalten 6
- Sachkonten aus der JTL-Wawi ermitteln 8
- Zusätzliche Kontenzuordnung 9

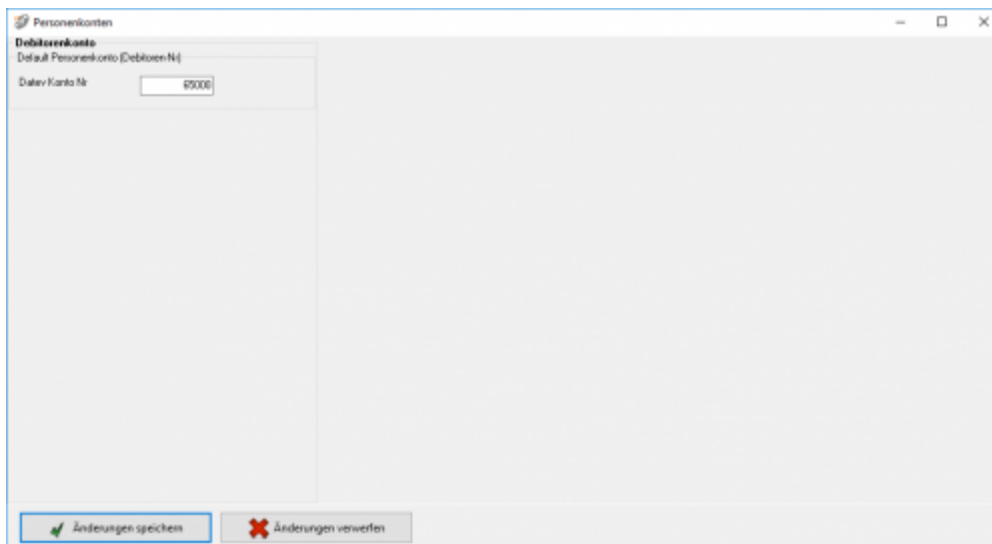
Fibu Einstellungen

Personenkonto

(Finden Sie im Menü unter Setup / Fibu / Personenkonto VK)

Demo Version

In den Versionen **DEMO** und **Standard** werden alle Rechnungen über ein einziges Debitorenkonto verbucht. Die Nummer dieses Kontos können Sie an dieser Stelle eintragen. Bitte sprechen Sie diese Kontonummer mit ihrem Steuerberater ab.



Premium, Extended, Ultimate

Ab der Version **Premium** können die Personenkonto zusätzlich mit einer Regel umgesetzt werden. Sie können hier auswählen, ob eine feste Konto-Nummer verwendet werden soll oder ob diese mit folgender Regel umgesetzt werden sollen (z.B. wenn Sie numerische Kundennummern im Webshop haben):

Kunden Nr. + x = DATEV Konto

Hierbei ist der Wert von x frei wählbar.

Personenkonto

Debitorenkonto

Debitorenkonten aus dem JTL-Kundenstamm übernehmen
 Debitorenstammdaten NICHT exportieren

JTL - Datev Personenkonten Übersetzung

auf 1000er Konten auffüllen
 Default Konto benutzen

Personenkonto (Debitoren-Nr)

JTL Kd-Nr + = Datev Konto Nr

Default Personenkonto (Debitoren-Nr)

Datev Konto Nr

Außerdem haben Sie die Möglichkeit durch Aktivieren der Option „Debitorenkonten aus dem JTL-Kundenstamm“ zu übernehmen. Diese Regel hat immer Vorrang, d.h. ist in den JTL Kundenstammdaten ein Debitor hinterlegt, wird dieser zuerst berücksichtigt.

Kundendetails

KundenNr: Kategorie: keine KS-Gruppe (Wawi): Endkunden Kunde seit: 14.03.2012

Firma: Firma in Pr zu Händen:

F.Zusatz: Anrede:

Titel: Name:

Korname: A.Zusatz:

Straße: rue 12 Bundesland:

PLZ: 12345 Ort: Colmar Sprache: Deutsch

Land: Frankreich E-Mail:

Tel: Fax: W/W:

Mobil: ebay: Geburstag: Status:

UStID: FR12345678 IBAN: Geburtsort:

Rabatt: 0,00 % Zahlungsziel (Tage): 0

Zahlungst: Debitorennr: Name:

Kommentar:

Attribute:

Name	Wert

Ansprechpartner

Name	Tel.	Fax	e-Mail	Abteilung

Speichern Abbrechen Hilfe Nachricht senden... Nachrichten anschauen... Drucken Etikett Lief Adressen... Druckliste... Historie... WebShop KS-Gruppen Gutscheine... In allen WebShops aktualisieren Copy

Auf diese Weise können Sie auch Debitorennummern für z.B.: die Anfangsbuchstaben des Nachnamens einrichten.

Sie müssen hierfür nur bei der Anlage der Kundenstammdaten, die entsprechende Debitorennummer vergeben (siehe Bild oben).

Wenn Sie die Schnittstelle für einen anderen Fibu-Anbieter nutzen, bei dem die Debitorenstammdaten nicht exportiert werden dürfen, können Sie zusätzlich ein Häkchen bei „Debitorenstammdaten NICHT exportieren“ setzen.

JTL Payment <-> Personenkonto

JTL Payment <-> Personenkonten

Diese Zuordnung hat die höchste Priorität

Eintrag duplizieren für eine andere Währung

Debitor	ID	Zahlungsart	Währung
65002	2	Überweisung	
65003	4	Kreditkarte	
65004	5	PayPal (PayPal)	
65005	6	Sofortüberweisung	
65006	7	AmazonPayment	
65007	8	Rechnung	
65008	18	Amazon Payments	
65009	19	eBay Rechnungskauf	
65010	23	RPC Santander Finanzierung (San	
65011	24	Kauf auf Rechnung (PayPal PLUS	
65012	25	PayPal Basic	
65013	26	PayPal Express	
65014	27	PayPal, Lastschrift, Kreditkarte od	
65015	28	EC	
65016	29	EC-Karte	
65017	30	Visa	
65018	31	Eurocard / Mastercard	

Zuordnung editieren

Debitor

ID

Zahlungsart

Währung


Mit dem Button  ermittelt die Schnittstelle alle Zahlungsarten aus der JTL-Warenwirtschaft.

Sie können so einer Zahlungsart einen Debitor zuordnen. Es werden damit also z.B. alle Belege, die die Zahlungsart PayPal eingetragen haben, mit dem Debitorenkonto 650006 gebucht.

Außerdem haben Sie die Möglichkeit, die Einträge für eine zweite Währung zu duplizieren. Wenn Sie z.B. alle Belege mit der Zahlungsart PayPal und der Währung EUR auf das Konto 650006 und alle Belege mit der Zahlungsart PayPal und der Währung GBP auf das Konto 650100 buchen möchten.

Die Checkbox „Diese Zuordnung hat die höchste Priorität“ sollte aktiviert sein, wenn Sie möchten, dass diese Zuordnung die höchste Priorität hat und vor den Regeln „Debitorenkonten aus dem JTL-Kundenstamm“ angewandt werden soll.

Bankdaten

Bankdaten			
<input type="checkbox"/> übertragen der Bankdaten			
JTL Payment <-> Zahlungsziel			
			
ID	Zahlungsart	übertragen	Zahlungsziel in Tagen
1	Bar	<input type="checkbox"/>	14
2	Überweisung	<input type="checkbox"/>	14
4	Kreditkarte	<input type="checkbox"/>	14
5	PayPal (PayPal)	<input type="checkbox"/>	14
6	Sofortüberweisung	<input type="checkbox"/>	14
7	AmazonPayment	<input type="checkbox"/>	14
8	Rechnung	<input type="checkbox"/>	14
18	Amazon Payments	<input type="checkbox"/>	14
19	eBay Rechnungskauf	<input type="checkbox"/>	14
23	RPC Santander Finanzierung (San	<input type="checkbox"/>	14
24	Kauf auf Rechnung (PayPal PLUS	<input type="checkbox"/>	14
25	PayPal Basic	<input type="checkbox"/>	14
26	PayPal Express	<input type="checkbox"/>	14
27	PayPal, Lastschrift, Kreditkarte od	<input type="checkbox"/>	14
28	EC	<input type="checkbox"/>	14
29	EC-Karte	<input type="checkbox"/>	14
30	Visa	<input type="checkbox"/>	14
31	Eurocard / Mastercard	<input type="checkbox"/>	14

Mit dem Button  ermittelt die Schnittstelle alle Zahlungsarten aus der JTL-Warenwirtschaft.

Mit einem Klick in das Feld Zahlungsziel können Sie für die jeweilige Zahlungsart ein Zahlungsziel in Tagen eintragen und an DATEV übergeben.

Berücksichtigt wird das Zahlungsziel aus der Rechnung (in Tagen). Ist in der Rechnung kein Zahlungsziel hinterlegt, wird das in der Schnittstelle hinterlegte Zahlungsziel verwendet.

Die Checkbox „übertragen der Bankdaten“ sollte aktiviert sein, da ansonsten nur das Zahlungsziel an DATEV übergeben wird.

Weiter zu: [Personenkten Verkauf](#)

Zurück zu: [DATEV-Einstellungen](#)

Sachkonten Einstellungen

Sachkonten in der Schnittstelle verwalten

(Finden Sie im Menü unter Setup / Fibu / Sachkonten)

Der zu verarbeitende Beleg kann aus unterschiedlichen Positionen bestehen. Diese unterschiedlichen Positionen können mit unterschiedlichen Umsatzsteuersätzen berechnet werden. Die Schnittstelle summiert Positionen gleicher Umsatzsteuer und verbucht diese summierten Werte auf die entsprechenden Konten. Sie haben die Möglichkeit, die Sachkonten wahlweise aus der JTL-Warenwirtschaft zu übernehmen oder sie selbst zu verwalten. Setzen Sie den Radiobutton auf das entsprechende Feld.

Außerdem haben Sie die Option, die Sachkonten aus dem Artikel zu ermitteln. Dazu Aktivieren Sie bitte die Option in der Checkbox.

Diese Option steht ab der JTL-WaWi Version 1.0 nicht mehr zur Verfügung, da das Sachkonto in den Artikel-Stammdaten nicht mehr bearbeitet werden kann.

Kontenrahmen

Die Konten können je nachdem, welchen Kontenrahmen Ihr Steuerberater benutzt, variieren. Die Standard-Konten der Kontenrahmen SKR-03 und SKR-04 sind in der Schnittstelle hinterlegt und können mit dem Button „Setze Default Konten SKR-03“ bzw. „Setze Default Konten SKR-04“ selektiert werden. Sie können selbstverständlich auch

abweichende Konten eintragen.

Hierfür ist eine Absprache mit Ihrem Steuerberater erforderlich!

Standard Konten				
	keine USt.	ermässigte USt.	volle USt.	sonstige USt.
USt.		7,0	19,0	16,0
Inland steuerpflichtig	4100	4300	4400	4340
EU steuerpflichtig	4100	4310	4315	4330
EU steuerfrei	4125			
Drittland steuerfrei	4120			
			SKR03	SKR04

Konten mit gleichem Sachkonto und Steuerschlüssel kumulieren

Sollen Konten mit gleichem Sachkonto und Steuerschlüssel kumuliert werden, ist hierfür die Checkbox zu aktivieren.

Konten mit gleichem Sachkonto und Steuerschlüssel kumulieren

In den Versionen „DEMO“ und „Standard“ stehen Ihnen drei Erlöskonten für die unterschiedlichen Umsatzsteuersätze zur Verfügung.

Belege innerhalb und außerhalb der EU benötigen zusätzliche Konten. Diese stehen Ihnen in der Version „Premium“ zur Verfügung.

Wird die Ware in ein Drittland geliefert (nicht Deutschland oder ein Land der EU) wird das Konto „Drittland steuerfrei“ angesteuert. (Steuerfreie Umsätze § 4 Nr. 1a UStG)

Wird die Ware in ein Land der EU (nicht Deutschland) verschickt und hat der Käufer eine gültige Umsatzsteuer-ID, wird das Konto „EU steuerfrei“ angesteuert (Steuerfreie innergemeinschaftliche Lieferungen § 4 Nr. 1b UStG)

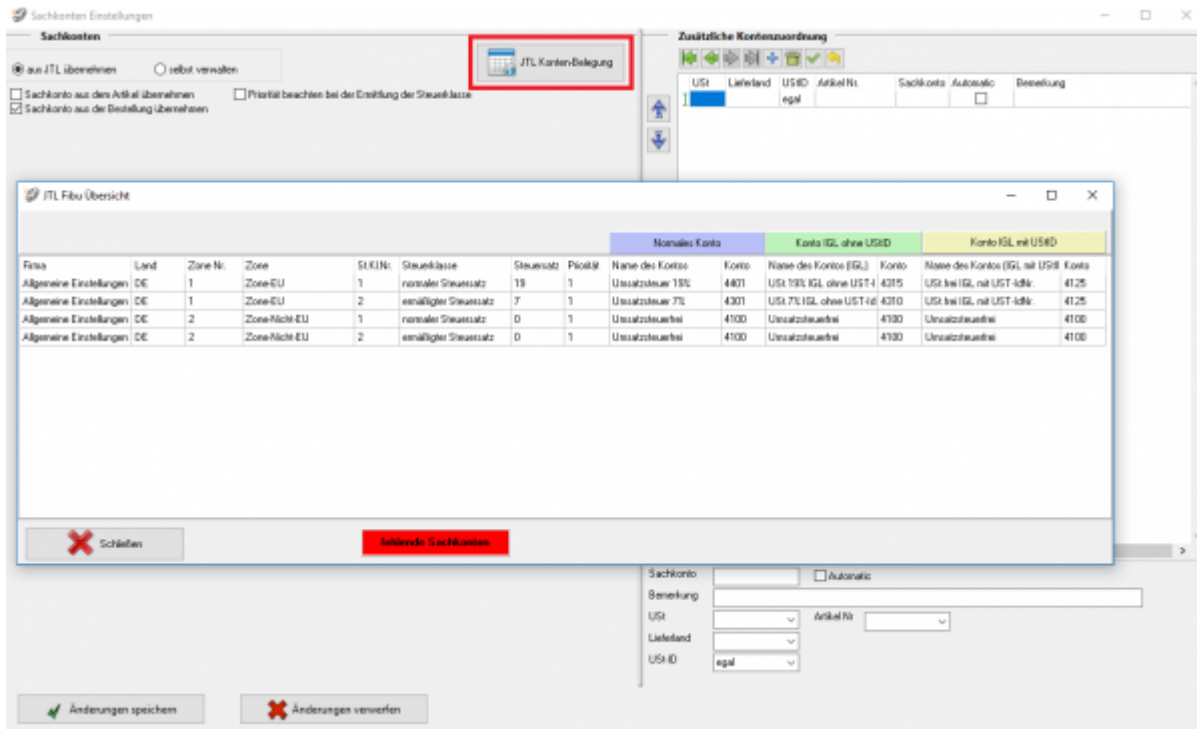
Wird die Ware in ein Land der EU (nicht Deutschland) verschickt und hat der Käufer keine gültige Umsatzsteuer-ID, werden die Konten „EU steuerpflichtig“ angesteuert.

Sachkonten aus der JTL-Wawi ermitteln

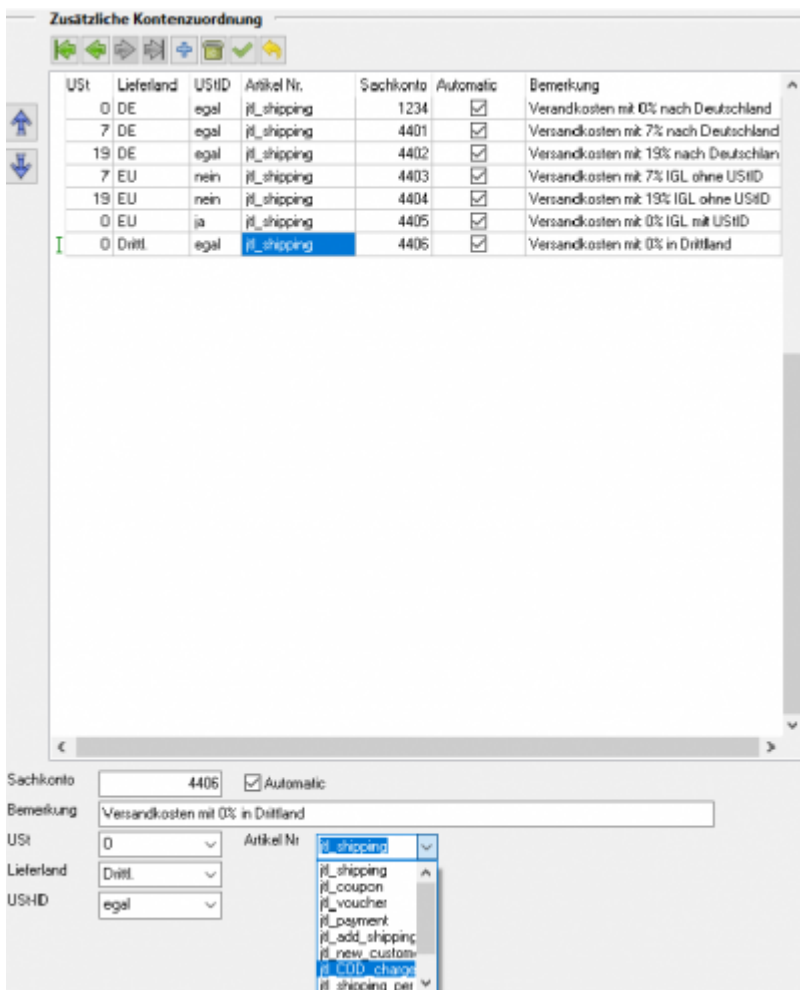
Sie können die Sachkonten auch in der JTL-WaWi verwalten.

Die Sachkonten müssen dann aber auch vollständig hinterlegt werden.

mit dem Button „JTL Konten-Belegung“ können Sie sich einen Überblick über die JTL-Einstellungen verschaffen.



Zusätzliche Kontenzuordnung



Wenn Sie die Zusatzkosten nicht nur einem einzelnen Sachkonto zuordnen möchten

(hierbei wird im Allgemeinen die Umsatzsteuer über den Steuerschlüssel geregelt) können Sie mit der folgenden Zuordnungsmatrix einzelne Sachkonten den unterschiedlichen Parametern, wie Umsatzsteuer, IGL, ... zuordnen.

mit Automatik-Konten

Im folgenden Beispiel werden den Versandkosten unterschiedliche Sachkonten zugeordnet.

- **Fall 1:**
0% Umsatzsteuer wurden bei einer Lieferung nach Deutschland berechnet. Dies sollte eigentlich nicht vorkommen. Um dies zu kontrollieren, wäre es möglich ein eigenes Konto in der Finanzbuchhaltung zu erstellen, das möglichst leer bleiben sollte.
- **Fall 2:**
7% Umsatzsteuer wurden bei einer Lieferung nach Deutschland berechnet.
- **Fall 3:**
19% Umsatzsteuer wurden bei einer Lieferung nach Deutschland berechnet.
- **Fall 4:**
7% Umsatzsteuer wurden bei einer Lieferung in die EU ohne UStID berechnet.
- **Fall 5:**
19% Umsatzsteuer wurden bei einer Lieferung in die EU ohne UStID berechnet.
- **Fall 6:**
0% Umsatzsteuer wurden bei einer Lieferung in die EU mit UStID berechnet.
- **Fall 7:**
0% Umsatzsteuer wurden bei einer Lieferung in ein Drittland berechnet.

ohne Automatik-Konten

Wenn Sie als Zielkonto kein „Automatik-Konto“ ausgewählt haben, können Sie keine Umsatzsteuer, Zielland oder Angaben zur UmsatzsteuerID angeben. Dieser Sachverhalt wird dann über den Steuerschlüssel an die Finanzbuchhaltung übergeben.

Zusätzliche Kontenzuordnung

USt	Lieferland	UStID	Artikel Nr.	Sachkonto	Automatic	Bemerkung
0	DE	egal	jt_shipping	1234	<input checked="" type="checkbox"/>	Versandkosten mit 0% nach Deutschland
7	DE	egal	jt_shipping	4401	<input checked="" type="checkbox"/>	Versandkosten mit 7% nach Deutschland
19	DE	egal	jt_shipping	4402	<input checked="" type="checkbox"/>	Versandkosten mit 19% nach Deutschland
			jt_shipping	4403	<input type="checkbox"/>	Versandkosten mit 7% IGL ohne UStID
19	EU	nein	jt_shipping	4404	<input checked="" type="checkbox"/>	Versandkosten mit 19% IGL ohne UStID
0	EU	ja	jt_shipping	4405	<input checked="" type="checkbox"/>	Versandkosten mit 0% IGL mit UStID
			jt_shipping	4406	<input type="checkbox"/>	Versandkosten mit 0% in Drittland

Begriffserklärung Kontentypen

- **Sachkonto**

Hier können Sie die zusätzlichen Erlöskonten eintragen. Wenn Sie keinen Eintrag beim Konto gemacht haben, werden die normalen Konten benutzt.

- **Automatic**

DATEV unterscheidet zwischen einer „automatischen“ und der manuellen Zuordnung der Umsatzsteuer. Zusätzliche Erlöskonten sind meist keine „Automatik-Konten“ d.h. es muss der Umsatzsteuersatz an DATEV übergeben werden:

(Näheres erfragen Sie bitte bei Ihrem Steuerberater)

1 umsatzsteuerfrei (mit Vorsteuerabzug)

2 Umsatzsteuer 7%

3 Umsatzsteuer 19%

11 steuerfreie innergemeinschaftliche Lieferung (mit Vorsteuerabzug)

12 steuerpflichtige innergemeinschaftliche Lieferung mit ermäßigter Umsatzsteuer 7%

13 steuerpflichtige innergemeinschaftliche Lieferung mit voller Umsatzsteuer 19%

From:

<https://wiki.fibu-schnittstelle.de/> - **Dokumentation Fibu-Schnittstellen der Jera GmbH**

Permanent link:

<https://wiki.fibu-schnittstelle.de/doku.php?id=jtl:setup:fibu&rev=1451808674>

Last update: **2016/01/03 09:11**

