



Jera Software GmbH

Reutener Straße 4

79279 Vörstetten

Inhaltsverzeichnis

Zuordnung EU- oder Drittland-Belege	3
Firmensitz / Länderkürzel	3
Währungen	4
EU-Länder	6



Zuordnung EU- oder Drittland-Belege

Finden Sie im Menü unter Setup / Fibu / EU-Länder/Fremdwährungen

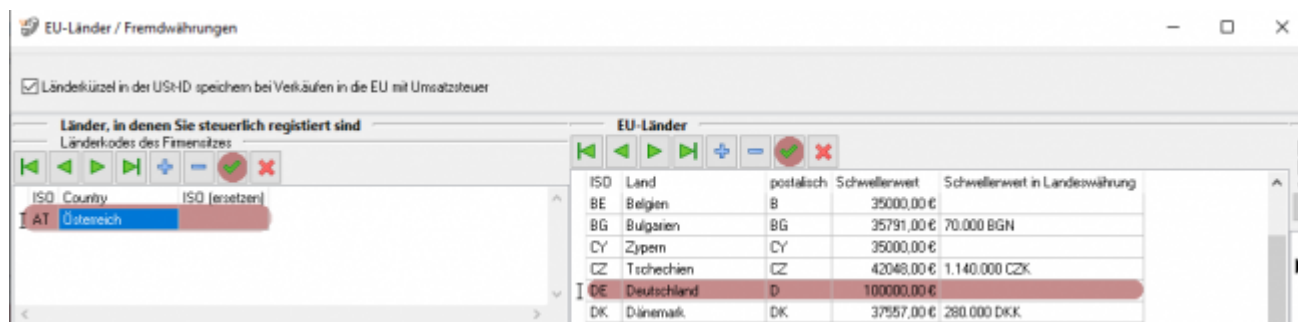
Firmensitz / Länderkürzel

Länderkürzel

Länderkürzel in der USt-ID speichern bei Verkäufen in die EU mit Umsatzsteuer

Im DATEV Export wird bei einem steuerpflichtigen EU Umsatz (Konto 8315 oder 4315) zwingend auch das Länderkürzel benötigt, um die Buchung einem EU Land zuzuordnen. In anderen Finanzbuchhaltungssystemen ist dies nicht notwendig und kann an dieser Stelle deaktiviert werden.

Firmensitz



Nehmen Sie hier nur Einstellungen vor, falls sich Ihr Firmensitz **nicht** in Deutschland befindet!

Im Anlieferungszustand steht hier immer „DE“ / Deutschland. Haben Sie Ihren Firmensitz z.B. in Österreich, sollten Sie hier statt DE, AT und Österreich eintragen. Zusätzlich müssen Sie in der Liste der EU Länder Österreich entfernen und Deutschland hinzufügen.

EU Länder mit eigener Steuernummer oder USt-ID

Diese und weitere Funktionen erhalten Sie mit dem AddOn „Schwellenwerte“.

Mehr Informationen finden Sie dazu im Shop

EU Länder mit eigener Steuer-ID

Länder | Schwellenwert erreicht Lieferung

ISO	Country	ins EU Land	ins eigene Land	KPMG DutvPav
AT	Österreich	<input checked="" type="checkbox"/>	<input type="checkbox"/>	<input checked="" type="checkbox"/>
CZ	Tschechien	<input type="checkbox"/>	<input checked="" type="checkbox"/>	<input checked="" type="checkbox"/>
PL	Polen	<input checked="" type="checkbox"/>	<input checked="" type="checkbox"/>	<input checked="" type="checkbox"/>

Wenn Sie neue Länder mit eigener UST-ID anlegen, müssen Sie die Schnittstelle schliessen, bevor Sie die Sachkonten anlegen können.

Sie haben hier die Möglichkeit, andere Länder anzulegen, die im Belegexport separat verbucht werden sollen. (Für Afterbuy oder WebShops muss zwingend der postalische Code für das Land eingegeben werden).

Die Sachkonten für die hier hinterlegten Länder können Sie nun unter Setup / Fibu / Sachkonten angeben.

Falls Sie über ein AddOn für KPMG bzw. Duty Pay verfügen, können Sie zusätzlich für den Report die Länder auswählen, die exportiert werden sollen. Dies ist nur für den Fall notwendig, wenn Sie aus FBA Lieferungen aus dem europäischen Ausland (z.B.: Polen) haben und die KPMG Ihre Steuererklärung für dieses Land erstellt.

Währungen

Währungen

Fremdwährung in EUR umrechnen
 Kurs, wenn möglich aus dem Beleg ermitteln

Währung = x EUR Zeitraum

Fremdwährungen in Euro umrechnen

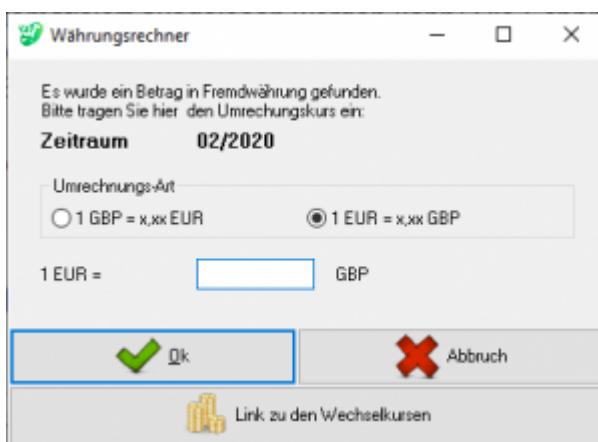
Wenn Sie diese Option aktivieren, werden Buchungen, deren Währung nicht der EURO ist, zusätzlich in EURO umgerechnet. Für die Umrechnung wird ein monatlicher

Durchschnittskurs verwendet, dieser wird durch das Bundesfinanzministerium zur Verfügung gestellt.

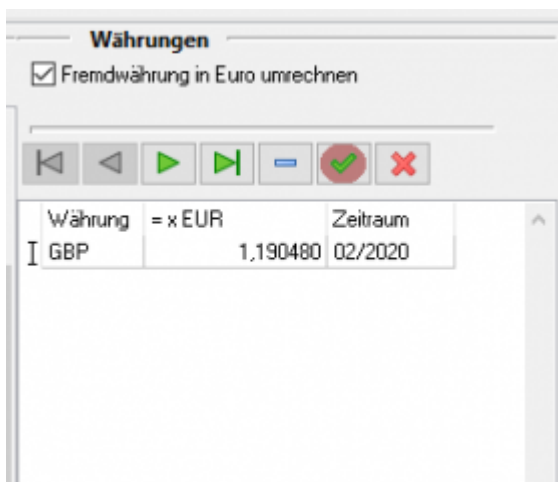
(Leider pflegt das Bundesfinanzministerium diese Kurse in einer PDF Datei, sodass diese nicht automatisiert ausgelesen werden kann)

Die Schnittstelle fragt diese Kurse bei der Erstellung des DATEV Exports an, wann immer eine solche Buchung in Fremdwährung gefunden wird. Informieren Sie sich über den aktuellen monatlichen Durchschnittskurs auf der Internetseite des Bundesfinanzministeriums. Sie können dafür den Button „Link zu den Wechselkursen“ verwenden. Suchen Sie nach dem Zeitraum, den die Schnittstelle in der Meldung anzeigt und tragen Sie den entsprechenden Wert in das Feld ein. Bitte achten Sie darauf ob Sie Fremdwährung in Euro umrechnen wollen (z.B. 1,00 GBP entspricht 1,19 €) oder Euro in Fremdwährung (z.B. 1,00 € entspricht 0,84 GBP).

Legen Sie Ihre Auswahl mit dem entsprechenden Radio-Button fest.

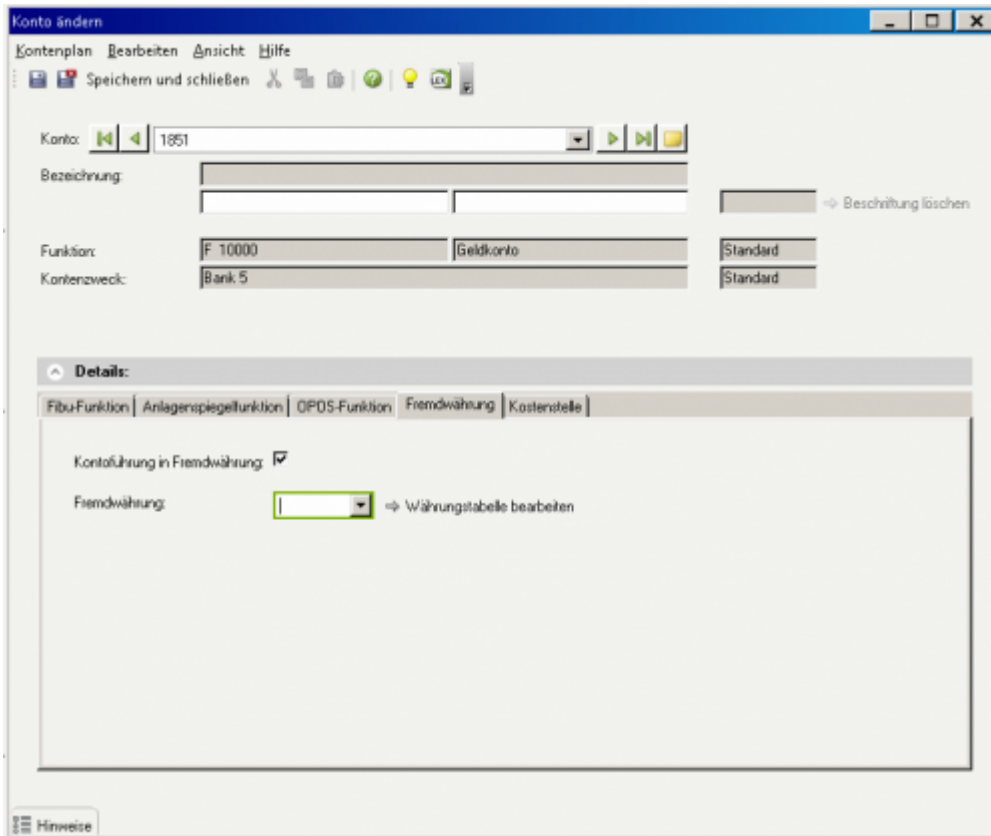


Der Kurs wird der Währungstabelle gespeichert, so dass Sie den Wechselkurs nicht zweimal eingeben müssen. Falls Sie eine falsche Eingabe gemacht haben können Sie hier den Wert ändern. Bestätigen Sie Ihre Eingabe mit dem grünen Haken.




Währung	= x EUR	Zeitraum
GBP	1,190480	02/2020

Bitte achten Sie auch darauf, das entsprechende Konto in DATEV als Fremdwährungskonto anzulegen.



EU-Länder

ISO	Land	postalisch	Schwellenwert	Schwellenwert in Landeswahrung
AT	sterreich	A	35000,00 €	
BE	Belgien	B	35000,00 €	
BG	Bulgarien	BG	35791,00 €	70.000 BGN
CY	Zypern	CY	35000,00 €	
CZ	Tschechien	CZ	42048,00 €	1.140.000 CZK
DK	Danemark	DK	37557,00 €	280.000 DKK
EE	Estland	EST	35000,00 €	
ES	Spanien	E	35000,00 €	
FI	Finnland	FIN	35000,00 €	
FR	Frankreich	F	35000,00 €	bis 2015: 100.000 EUR
GB	Vereinigtes Konigreich	GB	97292,00 €	70.000 GBP
GR	Griechenland	GR	35000,00 €	
HR	Kroatien	HR	35413,00 €	270.000 HRK
HU	Ungarn	H	35000,00 €	
IE	Irland	IRL	35000,00 €	
IT	Italien	I	35000,00 €	
LT	Litauen	LT	37212,00 €	125.000 LTL
LU	Luxemburg	L	100000,00 €	
LV	Lettland	LV	35000,00 €	
MT	Malta	M	35000,00 €	
NL	Niederlande	ML	100000,00 €	
PL	Polen	PL	37571,00 €	160.000 PLN
PT	Portugal	PT	35000,00 €	
RO	Rumanien	RO	26600,00 €	118.000 RON
SE	Schweden	S	34179,00 €	320.000 SEK
SI	Slowenien	SLO	35000,00 €	
SK	Slowakei	SK	35000,00 €	

 Die Schwellenwerte fur Lander, die keinen EURO haben, wurden zu einem bestimmten Zeitpunkt umgerechnet. Bitte kontrollieren Sie die aktuellen Umrechnungskurse.

In dieser Liste werden von der Schnittstelle alle EU Lander eingetragen, die zum Zeitpunkt der Installation zu den EU Landern gehoren.

nderungen in der EU-Zugehorigkeit mussen an dieser Stelle nachgetragen werden.

An Hand dieser Tabelle unterscheidet die Schnittstelle zwischen EU- und Drittland-Lieferungen. In Abhangigkeit davon, in welches Land die Lieferung erfolgt und ob eine Umsatzsteueridentifikationsnummer (UStID) hinterlegt ist, werden die Belegpositionen den entsprechenden Erloskonten zugeordnet.

Zusatzlich werden die Belege mit den entsprechenden UStIDs an DATEV ubertragen. Voraussetzung dafur ist, dass die UStID beim Kunden hinterlegt ist. Nur so kann eine ZM-Meldung erstellt werden.

Zusatzlich sehen Sie hier die Lieferschwellen (Diese entsprechen nicht immer dem aktuellen Stand!)

Weiter zu: [Beleg Export](#)

Zuruck zu: [Belegfelder](#)

From:

<https://wiki.fibu-schnittstelle.de/> - **Dokumentation Fibu-Schnittstellen der Jera GmbH**

Permanent link:

https://wiki.fibu-schnittstelle.de/doku.php?id=datev:dr:datev:setup:eu_und_drittland_menu

Last update: **2025/11/19 07:40**

