



Jera Software GmbH

Reutener Straße 4
79279 Vörstetten

Inhaltsverzeichnis

Sachkonteneinstellungen Neue Maske	3
Die Kontenzuordnungen	3
Zusätzliche Kontenzuordnung	4

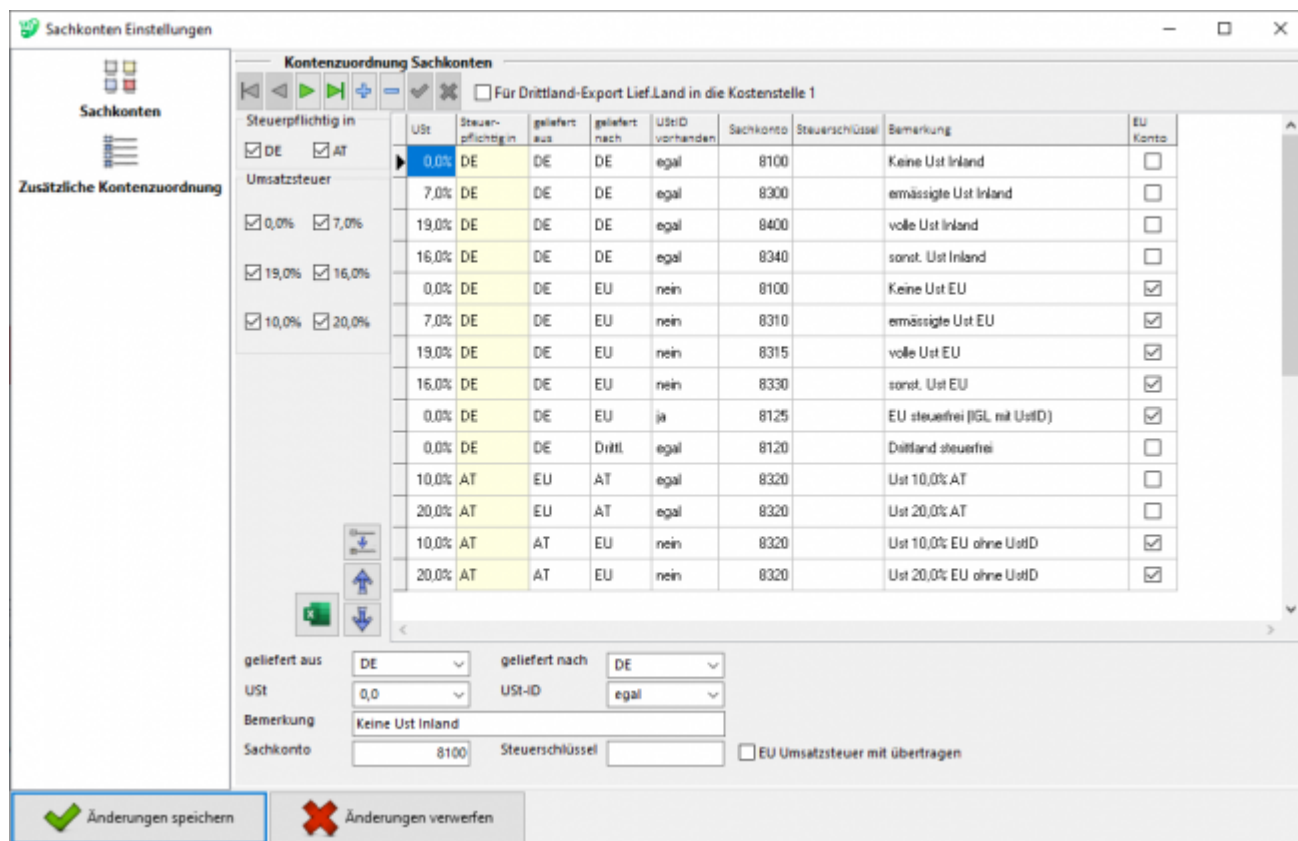
{billbee}

Sachkonteneinstellungen Neue Maske

(Finden Sie im Menü unter Setup / Fibu / Sachkonten)

Diese Einstellungsmöglichkeiten sind mit dem **AddOn „Schwellenwerte“** verfügbar!

Der zu verarbeitende Beleg kann aus unterschiedlichen Positionen bestehen. Diese unterschiedlichen Positionen können mit unterschiedlichen Umsatzsteuersätzen berechnet werden. Die Schnittstelle summiert Positionen gleicher Umsatzsteuer und verbucht diese summierten Werte auf die entsprechenden Konten.



Die Kontenzuordnungen

Hierfür ist eine Absprache mit Ihrem Steuerberater erforderlich!

Die Tabelle der Kontenzuordnung lässt sich beliebig um weitere „Fälle“ ergänzen und ändern.

- **USt:** Die benötigte Umsatzsteuer in Prozent (Damit links eine Checkbox mit der Umsatzsteuer erscheint, müssen Sie in die Tabelle einen Prozentsatz eintragen, die Einstellungen abspeichern und diese wieder öffnen)

- **Steuerpflichtig in:** Länderkürzel für das Land in dem Sie Steuerpflichtig sind (Damit links eine Checkbox mit dem Länderkürzel erscheint, müssen Sie in die Tabelle ein Länderkürzel eintragen, die Einstellungen abspeichern und diese wieder öffnen)
- **Geliefert aus:** Länderkürzel für Land aus welchem geliefert wird
- **Geliefert nach:** Länderkürzel für Land in welches geliefert wird
- **UStID vorhanden:** Wählen Sie hier entsprechend zwischen ja, nein, egal
- **Sachkonto:** Geben Sie hier das Sachkonto an, welches in diesem Fall benutzt werden soll
- **Automatic:** DATEV unterscheidet zwischen einer „automatischen“ und der manuellen Zuordnung der Umsatzsteuer. Falls nicht automatisch zugeordnet werden soll, bitte Haken entfernen.
- **Kundengruppe/Warengruppe:** Je nach ausgewähltem Belegkriterium kann eine Kunden- oder Warengruppe ausgewählt und einem Sachkonto zugeordnet werden.
- **Bemerkung:** Es kann eine Bemerkung zum Sachkonto eingefügt werden.
- **EU-Konto:** Setzen sie hier einen Haken, wenn die EU-Umsatzsteuer mit übertragen werden soll.

Sie können die Ausgabe der Tabelle auch beschränken, indem Sie bei „Steuerpflichtig in“ die gewünschten Länderkürzel anhaken (eine Checkbox für das jeweilige Land erscheint nur, wenn dieses Land auch schon in der Tabelle eingetragen wurde). Das Gleiche ist auch über die Umsatzsteuer möglich.

Mit diesem Button können Sie die aktuell ausgewählte Zeile als Kopie duplizieren. Diese wird als letzte Zeile an der Tabelle angehängt. In der Bemerkung wird dann automatisch „Kopie“ hinzugefügt.



Mit diesem Button verschieben Sie eine Zeile entweder nach oben oder unten:



Falls Ihr Steuerberater die Kontenzuordnung der Sachkonten im Excel-Format benötigt, können Sie dieses direkt über den grünen Excelbutton öffnen.



Zusätzliche Kontenzuordnung

USt	Lieferland	UStID	Artikel Nr.	Sachkonto	Steuerschlüssel	Automatic	Bemerkung
0	DE	egal	bb_shipping	1234		<input checked="" type="checkbox"/>	Versandkosten mit 0% nach Deutschland
7	DE	egal	bb_shipping	4401		<input checked="" type="checkbox"/>	Versandkosten mit 7% nach Deutschland
19	DE	egal	bb_shipping	4402		<input checked="" type="checkbox"/>	Versandkosten mit 19% nach Deutschland
7	EU	nein	bb_shipping	4403		<input checked="" type="checkbox"/>	Versandkosten mit 7% IGL ohne UStID
19	EU	nein	bb_shipping	4404		<input checked="" type="checkbox"/>	Versandkosten mit 19% IGL ohne UStID
0	EU	ja	bb_shipping	4405		<input checked="" type="checkbox"/>	Versandkosten mit 0% IGL mit UStID
0	Dritt	egal	bb_shipping	4406		<input checked="" type="checkbox"/>	Versandkosten mit 0% in Drittland

Sachkonto: Automatic Steuerschlüssel:
 Bemerkung:
 USt: Artikel Nr.:
 Lieferland:
 UStID:

Änderungen speichern Änderungen verwerfen

Wenn Sie die Zusatzkosten nicht nur einem einzelnen Sachkonto zuordnen möchten (hierbei wird im Allgemeinen die Umsatzsteuer über den Steuerschlüssel geregelt) können Sie mit der folgenden Zuordnungsmatrix einzelne Sachkonten den unterschiedlichen Parametern, wie Umsatzsteuer, IGL, ... zuordnen.

mit Automatik-Konten

Im folgenden Beispiel werden den Versandkosten unterschiedliche Sachkonten zugeordnet.

- **Fall 1:**
0% Umsatzsteuer wurden bei einer Lieferung nach Deutschland berechnet. Dies sollte eigentlich nicht vorkommen. Um dies zu kontrollieren, wäre es möglich ein eigenes Konto in der Finanzbuchhaltung zu erstellen, das möglichst leer bleiben sollte.
- **Fall 2:**
7% Umsatzsteuer wurden bei einer Lieferung nach Deutschland berechnet.
- **Fall 3:**
19% Umsatzsteuer wurden bei einer Lieferung nach Deutschland berechnet.
- **Fall 4:**
7% Umsatzsteuer wurden bei einer Lieferung in die EU ohne UStID berechnet.
- **Fall 5:**
19% Umsatzsteuer wurden bei einer Lieferung in die EU ohne UStID berechnet.
- **Fall 6:**
0% Umsatzsteuer wurden bei einer Lieferung in die EU mit UStID berechnet.
- **Fall 7:**
0% Umsatzsteuer wurden bei einer Lieferung in ein Drittland berechnet.

ohne Automatik-Konten

Wenn Sie als Zielkonto kein „Automatik-Konto“ ausgewählt haben, können Sie keine Umsatzsteuer, Zielland oder Angaben zur UmsatzsteuerID angeben. Dieser Sachverhalt wird dann über den Steuerschlüssel an die Finanzbuchhaltung übergeben.

The screenshot shows the 'Sachkonteneinstellungen' window with the 'Zusätzliche Kontenzuordnung' section. It contains a table with columns: USt, Lieferland, USt-ID, Artikel Nr., Sachkonto, Steuerschlüssel, Automatic, and Bemerkung. Below the table is a form for editing a specific entry.

USt	Lieferland	USt-ID	Artikel Nr.	Sachkonto	Steuerschlüssel	Automatic	Bemerkung
0	DE	egal	bb_shipping	1234		<input checked="" type="checkbox"/>	Versandkosten mit 0% nach Deutschland
7	DE	egal	bb_shipping	4401		<input checked="" type="checkbox"/>	Versandkosten mit 7% nach Deutschland
19	DE	egal	bb_shipping	4402		<input checked="" type="checkbox"/>	Versandkosten mit 19% nach Deutschland
0	egal	bb_shipping	4403	12		<input type="checkbox"/>	Versandkosten mit 7% IGL ohne UStID
19	EU	kein	bb_shipping	4404		<input checked="" type="checkbox"/>	Versandkosten mit 19% IGL ohne UstID
0	EU	ja	bb_shipping	4405		<input checked="" type="checkbox"/>	Versandkosten mit 0% IGL mit UstID
0	egal	bb_shipping	4406	11		<input type="checkbox"/>	Versandkosten mit 0% in Drittland

Form fields below the table:

- Sachkonto: 4405 Automatic Steuerschlüssel: 11
- Bemerkung: Versandkosten mit 0% in Drittland
- USt: 0 Artikel Nr: bb_shipping
- Lieferland: [dropdown]
- USt-ID: egal

Buttons at the bottom: Änderungen speichern Änderungen verwerfen

Begriffserklärung Kontentypen

- **Sachkonto**

Hier können Sie die zusätzlichen Erlöskonten eintragen. Wenn Sie keinen Eintrag beim Konto gemacht haben, werden die normalen Konten benutzt.

- **Automatic**

DATEV unterscheidet zwischen einer „automatischen“ und der manuellen Zuordnung der Umsatzsteuer. Zusätzliche Erlöskonten sind meist keine „Automatik-Konten“ d.h. es muss der Umsatzsteuersatz an DATEV übergeben werden, dies geschieht mit Hilfe der Steuerschlüssel.

Näheres erfragen Sie bitte bei Ihrem Steuerberater!

Beispiele für Steuerschlüssel:

- 1 → umsatzsteuerfrei (mit Vorsteuerabzug)
- 2 → Umsatzsteuer 7%
- 3 → Umsatzsteuer 19%
- 11 → steuerfreie innergemeinschaftliche Lieferung (mit Vorsteuerabzug)
- 12 → steuerpflichtige innergemeinschaftliche Lieferung mit ermäßigter Umsatzsteuer 7%
- 13 → steuerpflichtige innergemeinschaftliche Lieferung mit voller Umsatzsteuer 19%

Weiter zu: [Belegfelder](#)

Zurück zu: [Sachkonten](#)

From:

<https://wiki.fibu-schnittstelle.de/> - **Dokumentation Fibu-Schnittstellen der Jera GmbH**

Permanent link:

<https://wiki.fibu-schnittstelle.de/doku.php?id=datev:billbee:setup:neuesachkonten>

Last update: **2025/11/19 07:40**

