



Jera Software GmbH

Reutener Straße 4
79279 Vörstetten

Inhaltsverzeichnis

Afterbuy Einstellungen	3
Zugangsdaten	3
Demo oder zeitlich begrenzte Version	3
Vollversion	3
Zuordnung	4
Zusätzliche Einstellungen	5



Afterbuy Einstellungen

Zugangsdaten

Afterbuy Account: versand
Account-Passwort: [redacted]

XML Schnittstelle Partner-ID: 123456
Partner-Passwort: [redacted]

Zugangsdaten prüfen
Hilfe zur Afterbuy XML Schnittstelle

Die Afterbuy XML Schnittstelle ist ein Service von Afterbuy. Die Schnittstelle kostet bei Afterbuy 10 € / Monat und kann unter Tools / Schnittstellen zu Afterbuy bestellt werden. Wir benötigen diese, um alle Zahlungen zuordnen zu können. In der DEMO Version ist diese Schnittstelle deaktiviert. Dadurch ist die Erkennungsrate der Zahlungen reduziert.

Zuordnungen

Kundennummer
 Afterbuy-Kundennummer eigene Kundennummer

Zusätzliche Einstellungen

Per XML auf Afterbuy zugreifen, wenn eine Zahlung nicht im Archiv gefunden wird

Zugangsdaten

Demo oder zeitlich begrenzte Version

In der Demo- oder zeitlich begrenzten Version müssen Sie nicht Ihren Afterbuy-Account oder die Afterbuy-XML Zugangsdaten eintragen. In diesem Fall ist auch die Option „Per XML auf Afterbuy zugreifen, wenn eine Zahlung nicht im Archiv gefunden wird“ deaktiviert.

Vollversion

Hier müssen Sie sowohl Ihren Afterbuy-Account mit Passwort, als auch Afterbuy-XML Zugangsdaten eintragen.

Mit dem Button „Zugangsdaten prüfen“ werden die Zugangsdaten durch einen XML-API-Aufruf getestet. Mit dem Button „Hilfe zur Afterbuy XML Schnittstelle“ gelangen Sie zur Hilfe der XML Schnittstelle auf der Afterbuy Homepage.

Die Afterbuy XML Schnittstelle ist ein Service von Afterbuy.

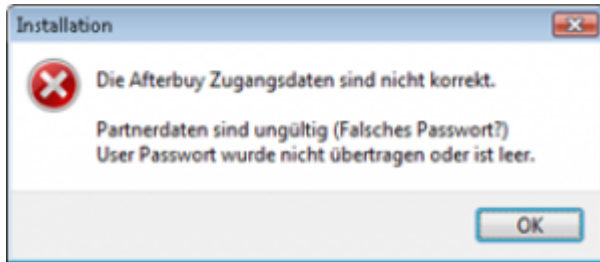
Die Schnittstelle kostet bei Afterbuy 10 € / Monat und kann unter „Tools / Schnittstellen zu Afterbuy“ bestellt werden.

Wir benötigen diese, um alle Zahlungen zuordnen zu können. In der DEMO Version ist diese Schnittstelle deaktiviert.

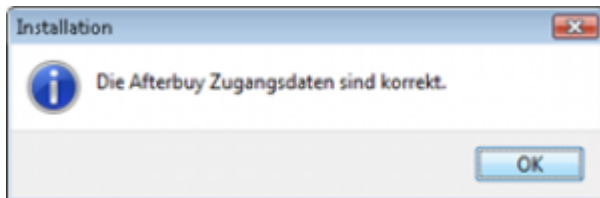
Dadurch ist die Erkennungsrate der Zahlungen reduziert.

Sie können anschließend Ihre Zugangsdaten prüfen.

Falls Ihre Zugangsdaten nicht korrekt sind, erhalten Sie folgende Fehlermeldung:



Sind Ihre Daten korrekt, erhalten Sie folgende Meldung:



Sie können Ihre Zugangsdaten auf folgender Seite testen:

[Afterbuy Zugangsdaten testen](#)

Für den XML-Call wählen Sie „GetAfterbuyTime“. Mit dem Button „Absenden“ werden Ihre Zugangsdaten von Afterbuy geprüft.

Zuordnung

Afterbuy erstellt für jeden Kunden eine eindeutige Afterbuy Kundennummer. Diese hat in der Regel 9 Stellen, z.B. 241123456. Mit dieser Kundennummer lassen sich in der Regel keine Datev Debitorennummern erstellen. Es gibt aber eine 2. Kundennummer die vorlaufend zu jedem Afterbuy-Account erstellt wird. Diese finden Sie in den allgemeinen Afterbuy Einstellungen:

Afterbuy Modul zur Anbindung eines XTCOMMERCE 4.0 Shops (ehem. Veyton)

Afterbuy Modul zur Anbindung eines XTCOMMERCE 4.0 Shops (ehem. Veyton)

Es wird eine einmalige Lizenzgebühr von 390,00 EUR und eine monatliche Grundgebühr von 10,00 EUR pro Monat sowie Verkaufsprovisionen von 0,5% - 2% (maximal aber 2,50 EUR) erhoben. Die Höhe der Verkaufsprovision richtet sich nach dem von Ihnen gewählten Tarif. Die Beträge werden automatisch über Ihren Afterbuy Account abgebucht. Das XTCOMMERCE 4.0 Shop Modul kann jeweils zum Monatsende gekündigt werden.

eMail-Kontodaten **Angabe ist nicht erforderlich!**

Lassen Sie die Felder leer, um den Afterbuyserver zum Senden der Nachrichten zu verwenden.

SMTP eMailserver:

SMTP Kontoname:

SMTP Passwort:

Der Name des eMailservers für den POSTAUSGANG z.B. mail.Afterbuy.de

Kundeneinstellungen

Artikel eines Käufers NICHT zusammenfassen

Nächste Kundennummer:

Mit der eigenen Kontonummer erstellen

Kundendaten aktualisieren nach: Tagen

Änderung der Rechnungsanschrift durch den Käufer verhindern

2. Adresszeile anbieten

Rechnungs- und Liefereinstellungen

Nächste Rechnungsnummer: (ändern)

Standard Mehrwertsteuersatz: %

Standard Mehrwertsteuer: Mehrwertsteuer ausweisen beim Laden mitsenden

Umsatzsteuer-ID:

Diese Nummer startet im Allgemeinen mit einer eins. Mit ihr ist es möglich, eine eindeutige Datev Debitorennummer zu erstellen.

Zusätzliche Einstellungen

Mit der Option „Per XML auf Afterbuy zugreifen, wenn eine Zahlung nicht im Archiv gefunden wird“ können Sie entscheiden, ob bei den Zahlungen nicht gefundene Buchungen per XML direkt in Afterbuy gesucht werden sollen. Siehe: [Allgemeine Funktionsweise der Schnittstelle](#)

Weiter zu: [Proxy Einstellungen](#)
Zurück zu: [Einstellungen](#)

From: <https://wiki.fibu-schnittstelle.de/> - **Dokumentation Fibu-Schnittstellen der Jera GmbH**

Permanent link: <https://wiki.fibu-schnittstelle.de/doku.php?id=datev:afterbuy:setup&rev=1763533829>

Last update: **2025/11/19 07:30**

