



**Jera Software GmbH**

Reutener Straße 4  
79279 Vörsstetten

# Inhaltsverzeichnis

Allgemeines .....

Belege aus Tricoma über die API auslesen .....

Datev Export Postversanddatei .....

Datev Format .....

3

3

5

5

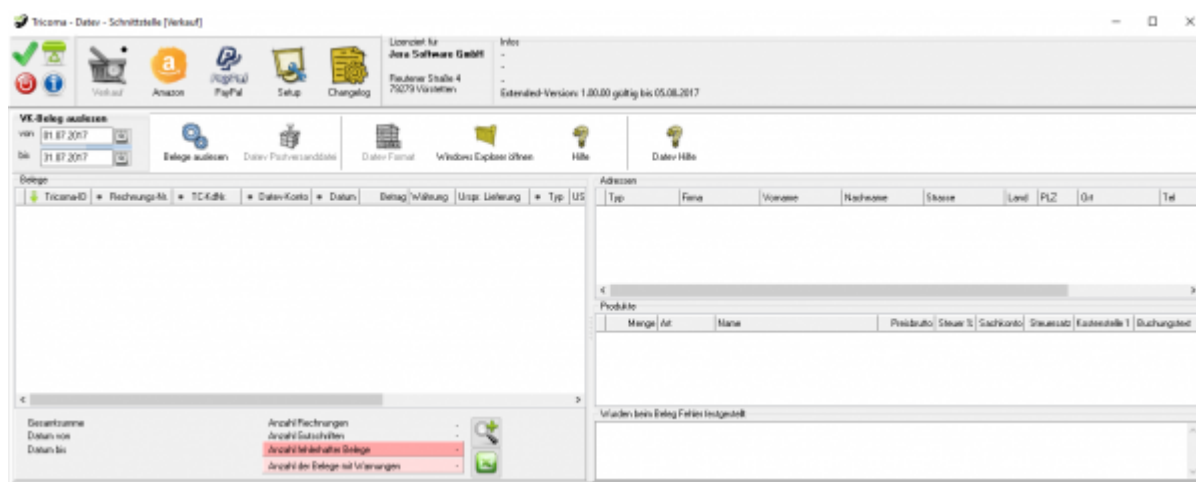


## Allgemeines

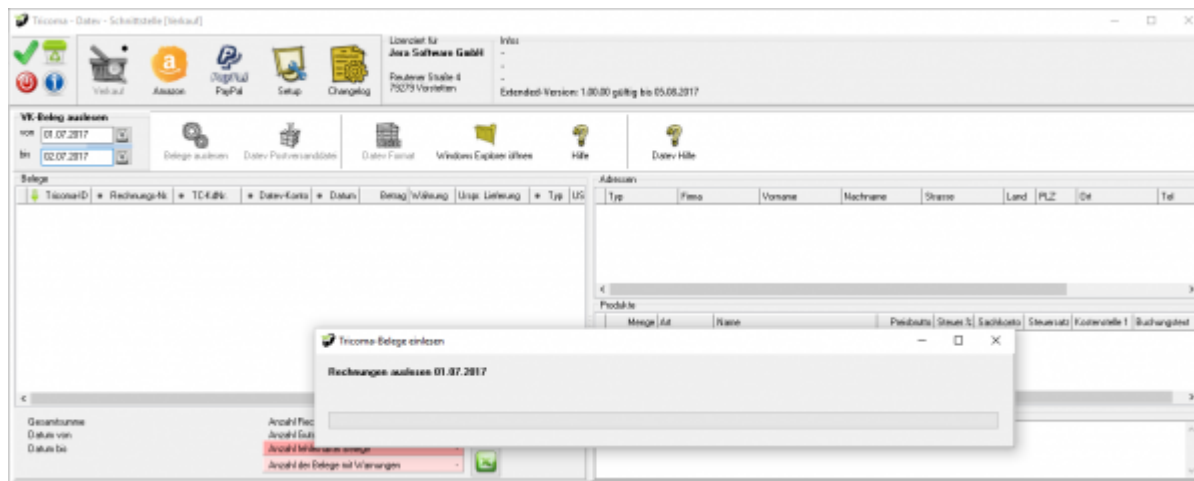
Die Schnittstelle liest über die die API die Belege aus der Tricoma Datenbank aus. Anschließend werden die Belege, so wie Sie exportiert wurden, in einem Archiv abgespeichert. Da die Tricoma API noch über keine Funktion verfügt, um z.B. nach Zahlungen zu suchen, werden, wenn Sie die Amazon oder PayPal Zahlungen verarbeiten, die Belege nicht über die Plenty API gesucht, sondern in dem Archiv der Schnittstelle. Wenn also die Schnittstelle Zahlungen aus dem z.B. Februar verarbeiten soll, müssen Sie auch schon einmal die Belege für den Februar eingelesen haben. Sie müssen dies nicht jedes Mal tun, bevor Sie die Zahlungen verarbeiten. Die Schnittstelle merkt sich diese Belege auch dann, wenn Sie die Schnittstelle schließen. Da meist für einige Zahlungen aus dem Februar, die Rechnungen erst im März erstellt werden, sollten Sie auch die Belege aus dem März einlesen. Sie müssen hierbei nicht unbedingt einen Datev Export erstellen, es reicht, wenn Sie die Belege mit dem Button „Belege auslesen“ in die Schnittstelle und damit in das Archiv einlesen.

## Belege aus Tricoma über die API auslesen

Wählen Sie bitte den Zeitraum aus, den Sie verarbeiten möchten.



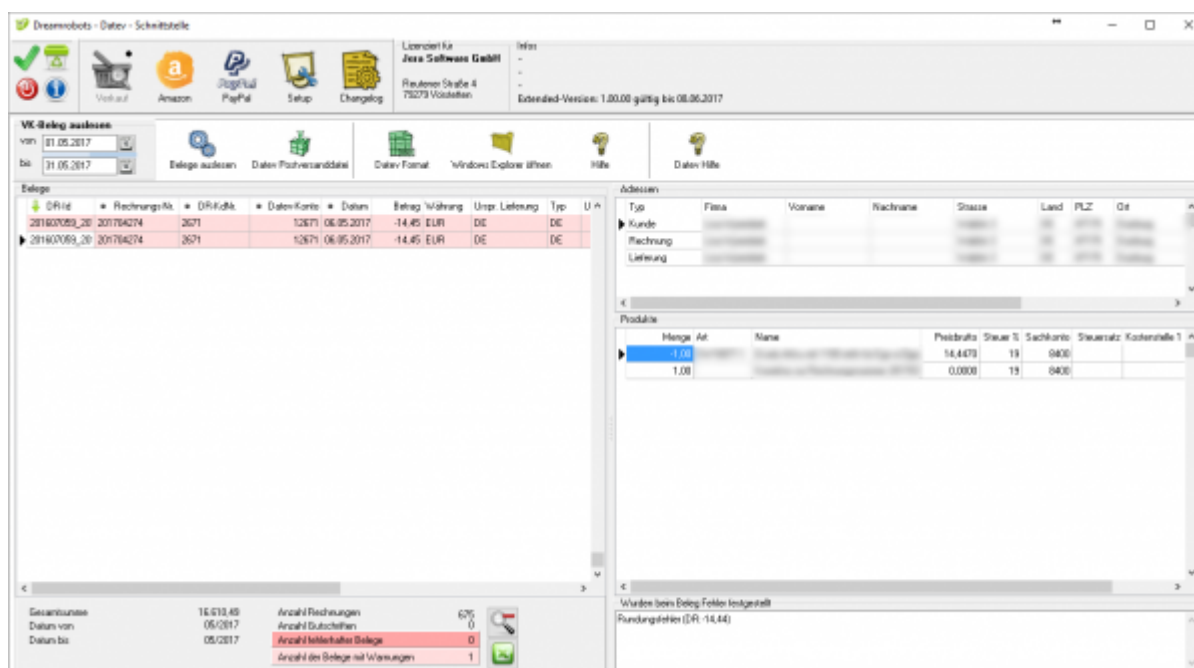
Sie starten den Beleg-Export durch Drücken des Buttons „Belege auslesen“. Danach werden die importierten Belege angezeigt.



Fehlerhafte Belege werden dunkelrot angezeigt. Belege mit einer Warnung hellrot. Die Anzahl der Belege mit Fehlern und Warnungen sehen Sie unterhalb der Belege.

Anzahl Rechnungen	165
Anzahl Gutschriften	0
Anzahl fehlerhafter Belege	0
Anzahl der Belege mit Warnungen	0

Wenn Sie auf die Lupe drücken, werden nur fehlerhafte Belege und Belege mit Warnungen angezeigt. Sie sollten diese Belege im Tricoma korrigieren, bevor Sie diese ins Datev exportieren.



Nachdem Sie die Belege ausgelesen haben, können Sie mit dem Button „Datev Postversanddatei“ oder mit dem Button „Datev Format“ diese Belege weiter verarbeiten.

## Datev Export Postversanddatei

### Datev Format

Weiter zu: [PayPal Zahlungen](#)

Zurück zu: [Fibu Einstellungen](#)

From:

<http://wiki.fibu-schnittstelle.de/> - **Dokumentation Fibu-Schnittstellen der Jera GmbH**

Permanent link:

<http://wiki.fibu-schnittstelle.de/doku.php?id=tricoma:belegexportmenu&rev=1535011090>

Last update: **2018/08/23 09:58**

