



**Jera Software GmbH**

Reutener Straße 4  
79279 Vörsstetten

# Inhaltsverzeichnis

**Kaufland.de Buchungsreport erstellen** ..... 3

**Kaufland.de Kontoauszug einlesen** ..... 6

**Buchungen bearbeiten** ..... 9

**Datev Export** ..... 10

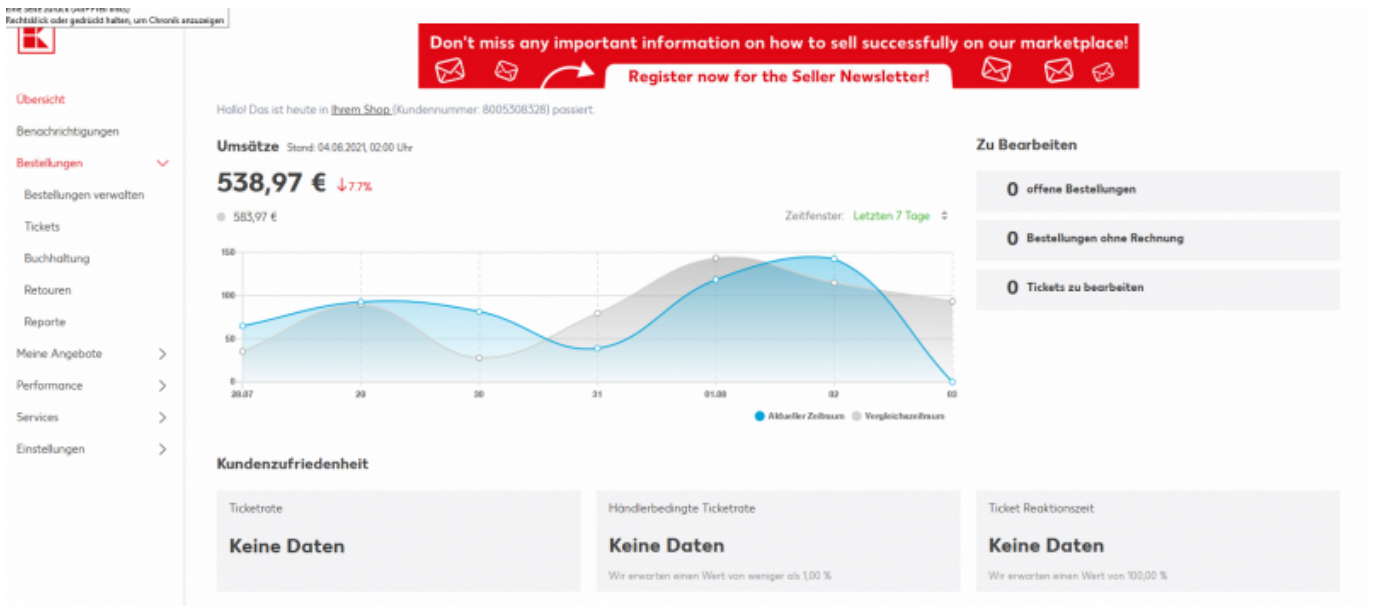
    DATEV-Format-Datei ..... 10

# Kaufland.de Buchungsreport erstellen

Melden Sie sich bitte unter folgendem Link im Händlerbereich von Kaufland.de an und führen dort das Login durch: <https://sellerportal.kaufland.de/reports/request>.

The screenshot shows the Kaufland.de login and registration interface. On the left, under 'Mit Kundenkonto anmelden', there are input fields for 'E-Mail-Adresse' and 'Passwort', a 'Passwort vergessen?' link, a checkbox for 'Angemeldet bleiben', and a 'Jetzt anmelden' button. On the right, under 'Haben Sie noch kein Kundenkonto?', there is a 'Jetzt registrieren' button, followed by 'oder', and then social login buttons for 'Weiter mit Google' and 'Weiter mit Facebook'. A small privacy notice is located between the two sections.

Sie erhalten eine Übersicht über das Backend von Kaufland.de. Bitte wechseln Sie in den Bereich „Bestellungen“.



Dort wählen Sie bitte den Menüpunkt „Reporte“ aus.

**Reporte**

Hier können Sie verschiedene Reporte und Statistiken abrufen sowie auch Ihr gesamtes Angebot exportieren. [Die Reporte zu Produktdaten können Sie hier anfordern.](#)

**Reporte anfragen** (highlighted)

- Beantragte Reporte
- Bearbeitete Reporte

**Reporte anfordern**

**Buchungen** ✓

**Verkäufe** ✓

**Tickets und Stornierungen** ✓

**Angebote Artikel** ✓

**Informationen zu Ihren Produkten und der Konkurrenz** ✓

**Reporte anfordern**

1 **Uhr Status:** in, fulfilled = zu versenden, sent = versendet, received = vom Kunden erhalten  
 2 **Cancel Status:** not\_cancelled = nicht storniert, cancelled = storniert  
 3 **Return Status:** not\_returned = keine Rücksendung erfolgt, returned = Rücksendung erfolgt  
 4 **Payment Status:** outstanding = Verkaufserlös nicht freigegeben, released = Verkaufserlös freigegeben, retracted = Verkaufserlös storniert nach Freigabe, aborted = Verkaufserlös nicht freigegeben, da bereits vor Freigabe storniert wurde

Haben Sie noch Fragen oder benötigen Sie Hilfe?  
[hoendler@kaufland-online.de](mailto:hoendler@kaufland-online.de) ☎ 0221-5679 7203

Impressum Händler-KGB Compliance Datenschutzhinweise Einkaufs- und Umweltbestimmungen Händlergrundätze Verlaufen mit Kaufland.de

Über die Funktion „Reporte anfragen“ können Sie die Buchungen für einen bestimmten Zeitraum auswählen. Bitte aktivieren Sie die Checkbox „Ihre Buchungen als .csv-Datei“. Anschließend fordern Sie den Bericht über den Button „Reporte anfordern“ an.

**Reporte**

Hier können Sie verschiedene Reporte und Statistiken abrufen sowie auch Ihr gesamtes Angebot exportieren. [Die Reporte zu Produktdaten können Sie hier anfordern.](#)

**Buchungen**

☒ Ihre Buchungen als CSV Datei (neues Geschäftsmodell ab 2.7.2018)

Zeitraum auswählen\*

Für den Sie Ihre Buchungen herunterladen möchten:

01.07.2021 - 31.07.2021

< Juli 2021 >

Mo	Di	Mi	Do	Fr	Sa	So	Datei
28	29	30	1	2	3	4	
5	6	7	8	9	10	11	
12	13	14	15	16	17	18	
19	20	21	22	23	24	25	
26	27	28	29	30	31	1	
2	3	4	5	6	7	8	

**Reporte anfordern**

\* **Umsatz Status:** in, fulfilled = zu versenden, sent = versendet, received = vom Kunden erhalten  
 \* **General Status:** not\_cancelled = nicht storniert, cancelled = storniert  
 \* **Returns Status:** not\_returned = keine Rücksendung erfolgt, returned = Rücksendung erfolgt  
 \* **Payment Status:** outstanding = Verkaufserlös nicht freigegeben, released = Verkaufserlös freigegeben  
 released = Verkaufserlös storniert nach Freigabe, alerted = Verkaufserlös nicht freigegeben, als bereits von Freigabe storniert wurde

Haben Sie noch Fragen oder benötigen Sie Hilfe?  
 E: [hoendler@kaufland-online.de](mailto:hoendler@kaufland-online.de) T: 0221-5679 7203

Impressum | Händler-AGB | Compliance | Datenschutz | Entsorgung- und Umweltbestimmungen | Händlergrundätze | Verkaufen mit Kaufland.de

Mit der Funktion „Beantragte Reporte“ können Sie den Status der Bearbeitung Ihrer Anfrage einsehen.

**Reporte**

Ihre beantragten Reporte, die sich noch in der Bearbeitung befinden:

Reporte anfragen

**Beantragte Reporte**

Bearbeitete Reporte

Report	Beantragt am	Status
Ihre Buchungen (neues Geschäftsmodell ab 2.7.2018)	04.08.2021, 15:04	angefragt

**Alle beenden**

Haben Sie noch Fragen oder benötigen Sie Hilfe?  
 E: [hoendler@kaufland-online.de](mailto:hoendler@kaufland-online.de) T: 0221-5679 7203

Impressum | Händler-AGB | Compliance | Datenschutz | Entsorgung- und Umweltbestimmungen | Händlergrundätze | Verkaufen mit Kaufland.de

Ist der Bericht vollständig heruntergeladen, wird er Ihnen über die Funktion „Bearbeitete Reporte“ angezeigt. Bitte speichern Sie die Datei auf Ihrem Rechner ab.

**Reporte**

Ihre Reporte, die bereits bearbeitet wurden:

Report	Erstellt am	Status
Ihre Buchungen (neues Geschäftsmodell ab 2.7.2018)	04.08.2021, 15:05	bearbeitet

Haben Sie noch Fragen oder benötigen Sie Hilfe?  
 ✉ hoender@kaufland-online.de ☎ 0221-5679 7203

Impressum Händler-AGB Compliance Datenschutz Entsorgung- und Umweltbestimmungen Händlergrundätze Verlaufen mit Kaufland.de

## Kaufland.de Kontoauszug einlesen

Um Ihre Daten in die Schnittstelle einzulesen, müssen Sie innerhalb der Schnittstelle zunächst in den Bereich „Kaufland“ wechseln.  
 Dort haben Sie die Möglichkeit, eine einzelne Datei oder ein ganzes Verzeichnis, welches mehrere Dateien beinhaltet, einzulesen.

**Import-Typ**

☒ eine Datei  
☐ ein ganzes Verzeichnis

**Zahlungsdateien**

Buchungsdatei: C:\Heruntergeladen.csv

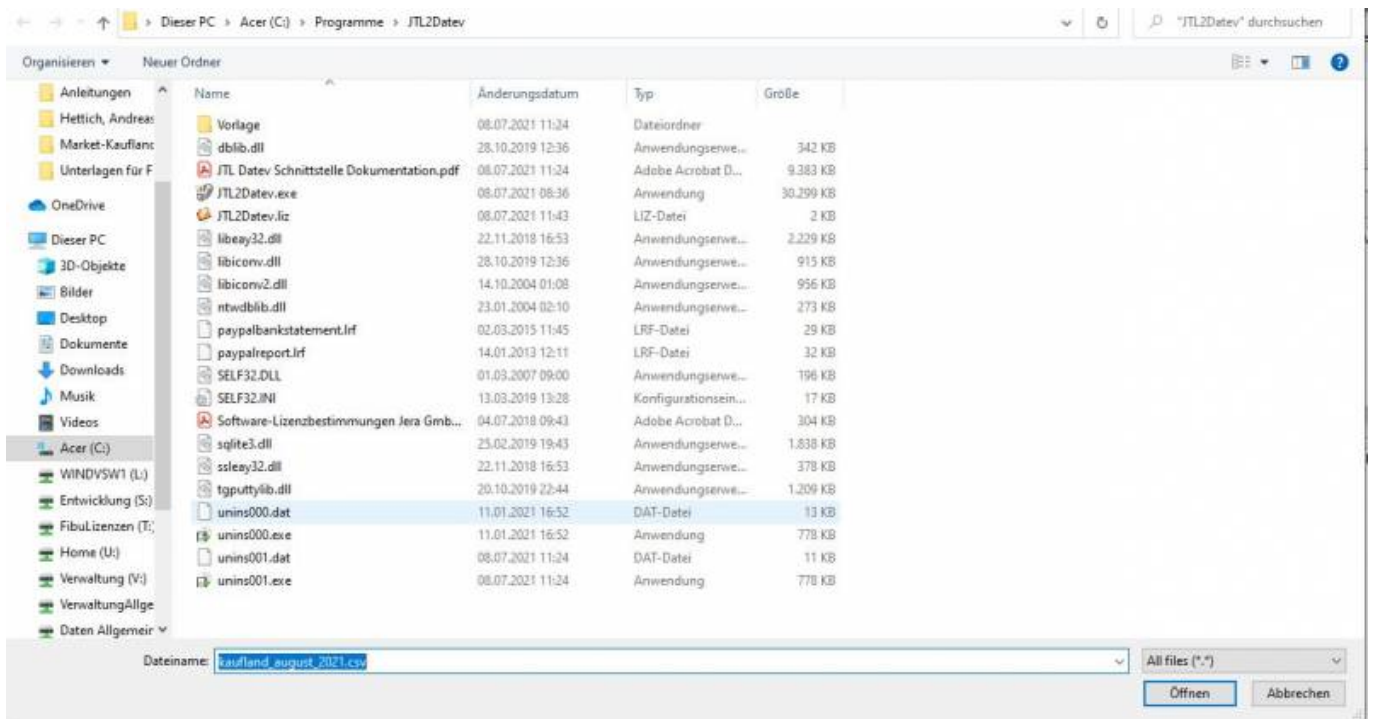
Datum	Order-Datum	Buchungstext	Bestellnummer	Angebotsnummer	Betrag	Saldo ve UVP brutto	Porto brutto	Gebühr in %	Gebühr Netto	Gebühr Steuer	Gebühr Steuer: zahlung netto	MWSt. Pseud
unverarbeitete Kaufland Buchungen												

Datum	Konto	Gegenkonto	Betrag /Währung	BG-Test	Belegfeld 1	Belegfeld 2	St. Schlüssel	Sachverhalt /JTL-Kd.Nr.	Bemerkung	Kurs	BW-Betrag
Verarbeitete Buchungen											

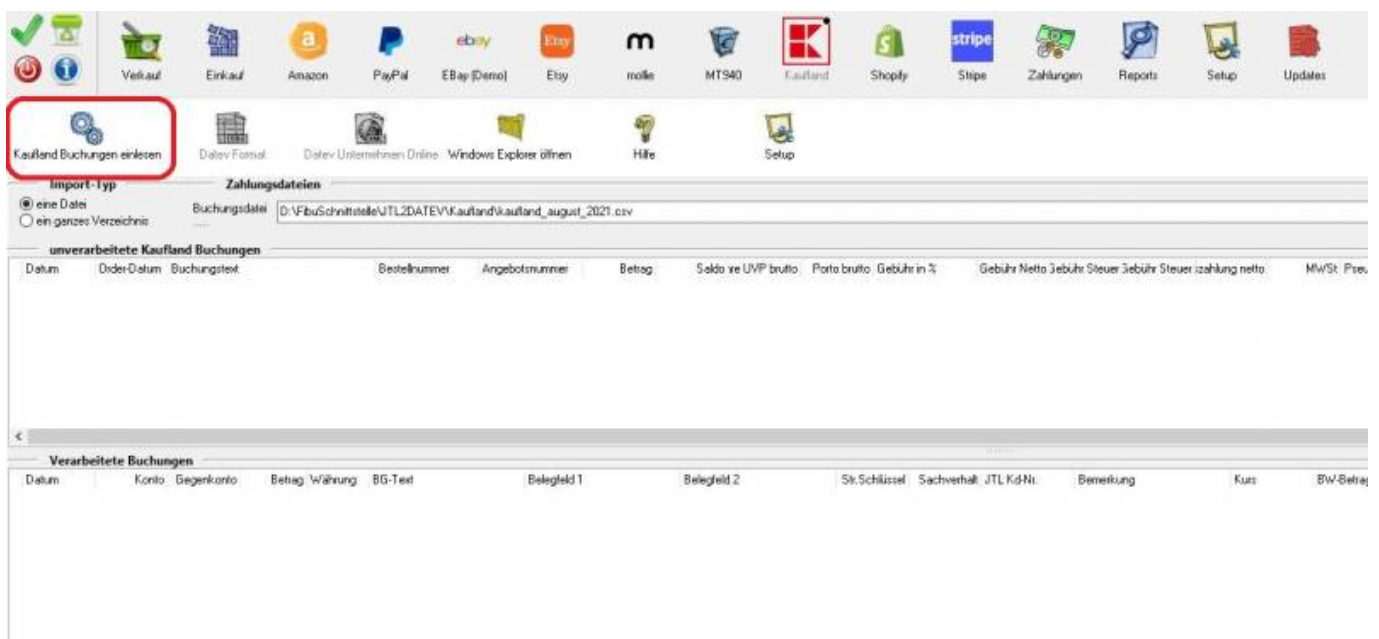
Drücken Sie auf den Button hinter dem Dateinamen, haben Sie die Möglichkeit, die Datei über den Windows-Explorer zu suchen.



Es öffnet sich die folgende Maske. Hier können Sie die Datei, welche eingelesen werden soll, per Doppelklick auswählen



Klicken Sie nun auf den Button „Kaufland Buchungen einlesen“



Der Fortschritt der Verarbeitung wird, wie in der Abbildung dargestellt, angezeigt.



Der Import kann folgendermaßen aussehen:

Zahlungsdienste													
Buchungsdatei: D:\FibuSchnittstellen\UTL\Daten\Stripe\stripe_juni_2017.csv													
unverarbeitete Stripe Buchungen													
Stripe ID	Datum	Belrag	Belrag ende	Währung	Belrag umgerech.	Belrag umgerech. int.	Währung int.	Gebühr	Steuer	Interchange Costs	Service Charge	Mode	Status
ch_1AaD10FLiHNRxIk2C8nyoml4	30.06.2017	23,90	0,00	eur	23,90	0,00	eur	0,00	0,00	0,00	0,00	Live	Failed
ch_1AaD10FLiHNRxIk2C8nyoml4	30.06.2017	23,90	0,00	eur	23,90	0,00	eur	0,00	0,00	0,00	0,00	Live	Failed
ch_1AaD10FLiHNRxIk2C8nyoml4	30.06.2017	23,90	0,00	eur	23,90	0,00	eur	0,00	0,00	0,00	0,00	Live	Failed
ch_1AaD10FLiHNRxIk2C8nyoml4	30.06.2017	23,90	0,00	eur	23,90	0,00	eur	0,00	0,00	0,00	0,00	Live	Failed
ch_1AaD10FLiHNRxIk2C8nyoml4	30.06.2017	23,90	0,00	eur	23,90	0,00	eur	0,00	0,00	0,00	0,00	Live	Failed
ch_1AaD10FLiHNRxIk2C8nyoml4	30.06.2017	23,90	0,00	eur	23,90	0,00	eur	0,00	0,00	0,00	0,00	Live	Failed
ch_1AaD10FLiHNRxIk2C8nyoml4	30.06.2017	23,90	0,00	eur	23,90	0,00	eur	0,00	0,00	0,00	0,00	Live	Failed
Verarbeitete Buchungen													
Datum	Konto	Gegenkonto	Belrag	Währung	St-Text	Belegfeld 1	Belegfeld 2	St-Schlüssel	Sachverhalt	Shop-Kunden-Nr.	Bemerkung	Kurs	
26.06.2017	1260	6200	23,90	EUR	Stripe - Kredit	RE-4005942				450254625		0,00000	
26.06.2017	1260	4760	6,59	EUR	Stripe - Kredit	RE-4005942						0,00000	
26.06.2017	1260	6200	26,91	EUR	Stripe - Kredit	RE-4005943				4452753419		0,00000	
26.06.2017	1260	4760	6,75	EUR	Stripe - Kredit	RE-4005943						0,00000	
26.06.2017	1260	6200	23,90	EUR	Stripe - Kredit	RE-4005960				4508672875		0,00000	
26.06.2017	1260	4760	6,59	EUR	Stripe - Kredit	RE-4005960						0,00000	
26.06.2017	1260	6200	23,90	EUR	Stripe - Kredit	RE-4005962				4508672843		0,00000	
26.06.2017	1260	4760	6,59	EUR	Stripe - Kredit	RE-4005962						0,00000	
26.06.2017	1260	6200	26,90	EUR	Stripe - Kredit	RE-4005971				4508671835		0,00000	
26.06.2017	1260	4760	6,81	EUR	Stripe - Kredit	RE-4005971						0,00000	
26.06.2017	1260	6200	17,32	EUR	Stripe - Kredit	RE-4005984				4508680443		0,00000	
26.06.2017	1260	4760	6,50	EUR	Stripe - Kredit	RE-4005984						0,00000	
26.06.2017	1260	6200	19,91	EUR	Stripe - Kredit	RE-4005992				4508743620		0,00000	
26.06.2017	1260	4760	6,53	EUR	Stripe - Kredit	RE-4005992						0,00000	

### • Fehlerhafte Buchungen in den „Verarbeiteten Buchungen“

Bevor Sie die Datei für den Import in die Finanzbuchhaltung erstellen, haben Sie hier die Möglichkeit, nicht zugeordnete Buchungen zu korrigieren. Über die Lupe können Sie nur diese Buchungen anzeigen. Tragen Sie bitte in das Belegfeld1 die korrekte Rechnungs- oder Gutschriftsnummer ein. Wenn Sie über Einzeldebitoren buchen, müssen Sie auch das Debitorenkonto korrigieren.



Stripe Buchungen einlesen

Daten Postversandstat

Daten Poststat

Daten Unternehmen Online

Windows Explorer öffnen

Hilfe

Zahlungsdetails

Buchungsdatei: D:\FibuSchnittstellen\JTL\JTLDaten\Stripe\stripe\_uni\_2017.csv

1.2.25

unverarbeitete Stripe Buchungen

Stripe ID	Datum	Betrag	Betrag erstattet	Währung	Betrag ungerecht	Betrag ungerecht erst.	Währung ung.	Gebühr	Steuer	Interchange Costs	Service Charge	Mode	Status	Detail	BezahlNr.
ch_1Va0YufLHMPhk2	30.06.2017	23.90	0.00	eur	23.90	0.00	eur	0.00	0.00	0.00	0.00	0.00	Live	Failed	e1321598309
ch_1Va0YufLHMPhk2	30.06.2017	23.90	0.00	eur	23.90	0.00	eur	0.00	0.00	0.00	0.00	0.00	Live	Failed	e1321598309
ch_1Va0YufLHMPhk2	29.06.2017	23.90	0.00	eur	23.90	0.00	eur	0.00	0.00	0.00	0.00	0.00	Live	Failed	e1321598309
ch_1Va0YufLHMPhk2	29.06.2017	23.90	0.00	eur	23.90	0.00	eur	0.00	0.00	0.00	0.00	0.00	Live	Failed	e1321598309
ch_1Va0YufLHMPhk2	29.06.2017	23.90	0.00	eur	23.90	0.00	eur	0.00	0.00	0.00	0.00	0.00	Live	Failed	e1321598309
ch_1Va0YufLHMPhk2	30.06.2017	23.90	0.00	eur	23.90	0.00	eur	0.00	0.00	0.00	0.00	0.00	Live	Failed	e1321598309

Verarbeitete Buchungen

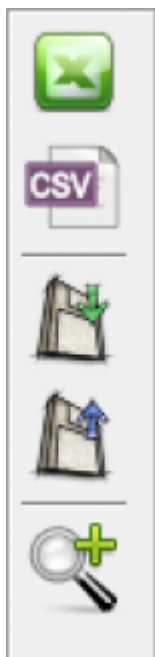
Datum	Konto	Gegenkonto	Betrag	Währung	BS-Text	Belegfeld 1	Belegfeld 2	St.Schlüssel	Sachverhalt	Shop Kunden-Nr.	Bemerkung	Kurs
30.06.2017	1260	45808	-23.90	EUR	Postbank Transfer	RE 4006112				4408671813	Es existiert keine Gutschrift für	0.00000
30.06.2017	1260	45808	-23.90	EUR	Postbank Transfer	RE 4006322				4503075339	Es existiert keine Gutschrift für	0.00000
30.06.2017	1260	45808	-23.90	EUR	Postbank Transfer	RE 4006577				4503744395	Es existiert keine Gutschrift für	0.00000
30.06.2017	1260	45808	-23.90	EUR	Postbank Transfer	RE 4006713				4504052299	Es existiert keine Gutschrift für	0.00000

Bemerkung

Es existiert keine Gutschrift für die Bestellung SL7025

## Buchungen bearbeiten

Sie haben die Möglichkeit die Buchungen zu verarbeiten



- **Excel Export**

Exportieren Sie die Buchungen ins Excel

- **CSV Export**

Exportieren Sie die Buchungen als CSV Datei

- **Buchungen speichern**

Sie können hier die Buchungen, zur späteren Bearbeitung, speichern.

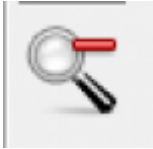
- **Buchungen laden**

Wenn Sie den zuletzt gespeicherten Buchungsstapel noch einmal bearbeiten wollen, wird dieser mit diesem Button geladen.

- **Fehlerhafte Buchungen anzeigen**

Mit der Lupe können Sie alle fehlerhaften Buchungen anzeigen lassen.

Wenn Sie wieder alle Buchungen anschauen möchten, drücken Sie auf folgenden Button



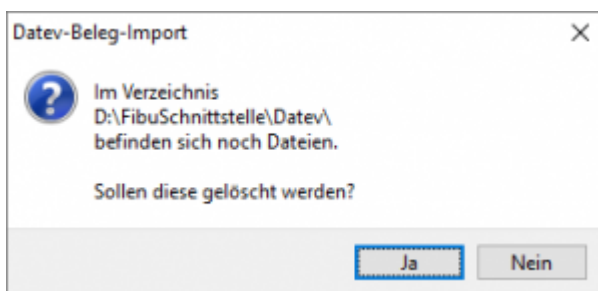
## Datev Export

### DATEV-Format-Datei

#### DATEV-Format-Datei erstellen

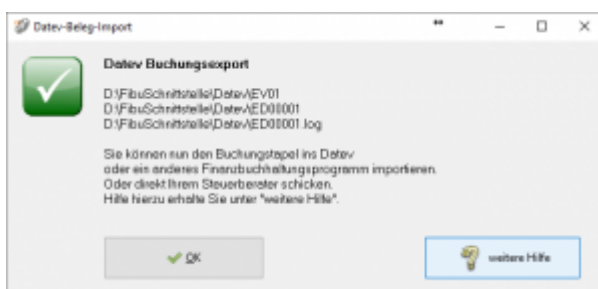
Nachdem Sie die Belege ausgelesen haben, können Sie mit dem Button „DATEV Format“ diese Belege weiter verarbeiten.

Diese Dateien werden in Ihrem Benutzerverzeichnis abgelegt. Falls in diesem Ordner noch Dateien vorhanden sind, werden Sie gefragt, ob diese Dateien gelöscht werden sollen.

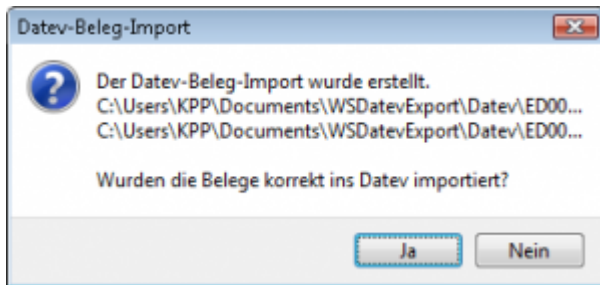


Antworten Sie mit „Ja“, werden die vorhandenen Dateien gelöscht und die neuen Postversanddateien erstellt.

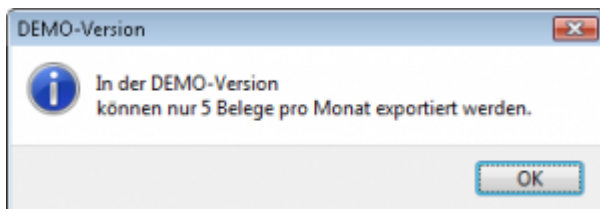
Die erstellten Dateien werden Ihnen angezeigt:



Nur für die Webshop-Schnittstelle: Nach Ablauf des Prozesses werden Sie gefragt, ob alles korrekt auch im DATEV verbucht wurde. Antworten Sie mit „Ja“, wird der aktuell letzte Beleg in der Schnittstelle gespeichert. Beim nächsten Lauf werden dann nur alle neueren Belege exportiert. Antworten Sie mit „Nein“, wird die aktuelle letzte Belegnummer NICHT gespeichert. Beim nächsten Lauf werden diese Belege erneut exportiert.



Haben Sie eine DEMO-Version, werden Sie darauf hingewiesen, dass nur 5 Belege pro Monat exportiert wurden.



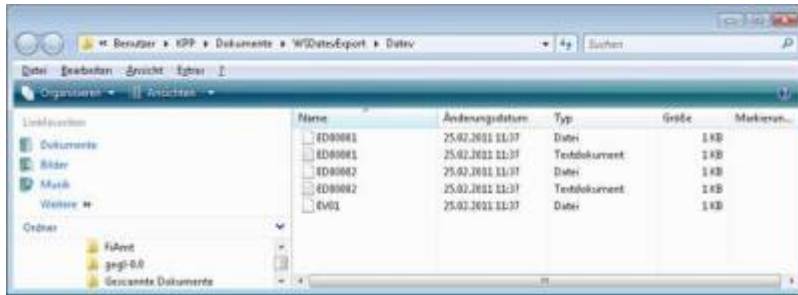
Es ist nun möglich, die Amazon-Buchungen nach einzelnen Monaten zu sortieren, so dass keiner der Belege doppelt, also in beiden Monaten, verbucht wird.

Datum	Konto	Gegenkonto	Betrag / Währung	BG-Text	Belegfeld 1	Belegfeld 2	Stz. Schlüssel	Sachverhalt	Bemerkung
29.12.2016									
29.12.2016									
29.12.2016									
29.12.2016									
03.01.2017									
03.01.2017									
03.01.2017									

## Windows Explorer öffnen

Sie haben nun die Postversanddateien erstellt. Mit dem Button „Windows Explorer“ können Sie einen Windows Explorer öffnen. Dieser öffnet sich direkt mit dem Verzeichnis, in dem die Postversanddateien auf Ihrem Rechner liegen.

EV01 ist die Vorlaufdatei, die Datendatei beginnt immer mit ED und einer fortlaufenden Nummer und hat keine Datei-Erweiterung. Zu ihrer Kontrolle wurde noch eine entsprechende ED000\*.log Datei erstellt. In dieser Datei können Sie die exportierten Daten im Klartext ansehen.



Diese Dateien müssen Sie Ihrem Steuerberater per Mail oder per USB-Stick zukommen lassen.

Sie können sie aber auch direkt in die meisten Finanzbuchhaltungsprogramme importieren. Informieren Sie sich hierzu beim Hersteller Ihrer Finanzbuchhaltungssoftware.

#### Achtung:

Wenn Sie die Mail mit Microsoft Outlook verschicken, muss das Format der Mail „Nur Text“ oder „HTML“ sein. Falls Sie die Mail im „Richedit-Format“ verschicken, wird an die Dateien ohne Datei-Erweiterung ein „.dat“ angehängt. Alle DATEV-Postversanddateien dürfen keine Datei-Erweiterung haben, damit Ihr Steuerberater die Dateien ohne Probleme einlesen kann. Sie können die Dateien aber auch mit einem entsprechenden PACK-Programm (ZIP, RAR, etc.) komprimieren und diese Datei dann an Ihren Steuerberater verschicken.

### Import in DATEV

Für den Import ins DATEV erhalten Sie auf folgender DATEV-Seite Hilfe:

[Datev Hilfe zum Postversand-Import](#)

### Import in Lexware

Für den Import der Postversanddatei ins Lexware erhalten Sie auf folgender Seite Hilfe:

[Lexware Beschreibung für den Import](#)

### Import im ADDISON

Sie können im Rechnungswesen einen Import ins ADDISON starten.

Nutzen Sie bitte „ADDISON-Importe / DATEVSelf-Treiber / DDATEV“ (siehe nächste Abbildung)

