

**Jera Software GmbH**

Reutener Straße 4
79279 Vörsstetten

Inhaltsverzeichnis

Import des Novalnet Reports

.....

3

Novalnet Kontoauszug erstellen (neu)

.....

3

Buchungen bearbeiten

.....

5

Datev Export

.....

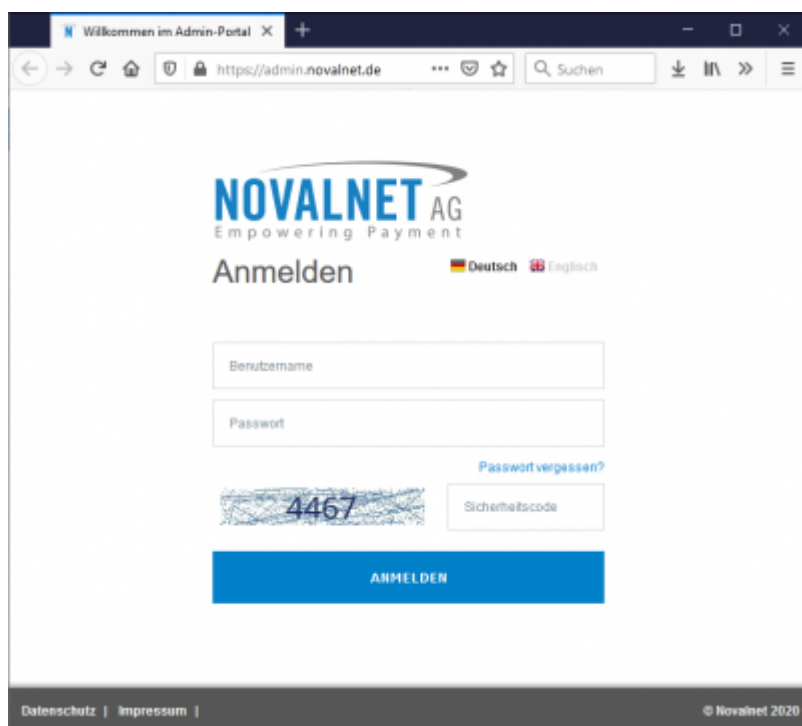
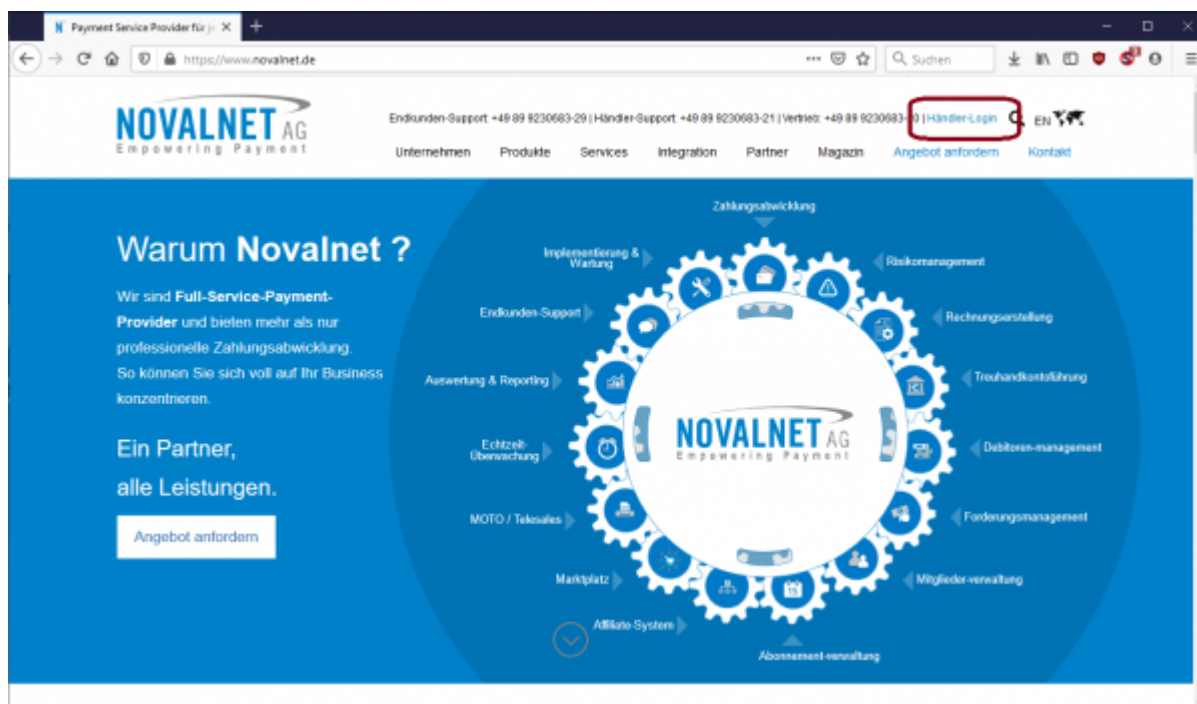
6



Import des Novalnet Reports

Novalnet Kontoauszug erstellen (neu)

Loggen Sie sich bitte im [Novalnet Backend](#) mit Ihren Zugangsdaten ein.



Wählen Sie nun „Abrechnung - Auszahlung“ und dann die „Auszahlung“.

Willkommen im Admin-Portal

https://admin.novalnet.de/invoice

NOVALNET AG
Empowering Payment

Willkommen **100-10000-10000**
Ihre MID: **1000**
Ihr Konto ist im **LIVE-MODUS**

Telefonnummer: +49 89 9238853-21
Fax: +49 89 9238853-11
E-Mail: support@novallnet.de

Englisch | Deutsch
» Abmelden

HAUPTSEITE VERTRAGSDATEN SICKE STATISTIK PROJEKT **ABRECHNUNG & AUSZAHLUNG** INKASSO ABKREMMTIS PARTNERPROGRAMM FAQ

Abrechnung **Auszahlung** Offene Forderungen

Kontostand bis einschließlich der Abrechnung des Vormonats 15.09.2020: **4.823,28 EUR**

- Bitte beachten Sie, dass hier keine Umsätze aus dem aktuellen Monat berücksichtigt werden.
- Bitte beachten Sie, dass der oben genannte Saldo zusätzlich die folgenden Posten beinhalten kann:
1) Rückbuchungen durch nicht erfolgreiche SEPA Lastschriftbezüge von Ihrem Konto
2) Fremdbankkosten (z. B. Auslandsüberweisung)

Monat	Abrechnungsnummer	Status	Umsatz	Auszahlungs Betrag	Auszahlungssaldo
03.2020	202003-07123-00703	Teilbezahlt	5.493,05 EUR	4.988,92 EUR	✓
07.2020	202007-07123-00702	Teilbezahlt	5.936,42 EUR	5.415,45 EUR	✓
06.2020	202006-07123-00703	Teilbezahlt	7.533,88 EUR	6.877,95 EUR	✓
05.2020	202005-07123-00699	Teilbezahlt	5.301,18 EUR	4.799,30 EUR	✓
04.2020	202004-07123-00693	Teilbezahlt	7.742,58 EUR	6.974,50 EUR	✓
03.2020	202003-07123-00691	Teilbezahlt	7.571,75 EUR	6.882,80 EUR	✓
02.2020	202002-07123-00674	Bezahlte	4.515,28 EUR	4.535,15 EUR	✓
01.2020	202001-07123-00644	Bezahlte	5.117,28 EUR	4.876,42 EUR	✓
12.2019	201912-07123-00497	Bezahlte	2.479,08 EUR	2.333,17 EUR	✓
11.2019	201911-07123-00407	Bezahlte	1.318,09 EUR	1.236,94 EUR	✓
10.2019	201910-07123-00403	Bezahlte	2.441,78 EUR	2.316,76 EUR	✓
09.2019	201909-07123-00411	Bezahlte	1.306,48 EUR	1.289,10 EUR	✓
08.2019	201908-07123-00407	Bezahlte	1.501,78 EUR	1.415,52 EUR	✓
07.2019	201907-07123-79402	Bezahlte	898,44 EUR	839,79 EUR	✓
06.2019	201906-07123-79401	Bezahlte	910,04 EUR	826,95 EUR	✓
05.2019	201905-07123-77446	Bezahlte	1.406,67 EUR	1.387,91 EUR	✓
04.2019	201904-07123-79409	Bezahlte	1.301,72 EUR	1.381,47 EUR	✓
03.2019	201903-07123-79301	Bezahlte	995,05 EUR	918,90 EUR	✓

Support-Anfrage

Nun können Sie die Vorlage konfigurieren.

Konfiguration

Übertragungsart *

☒ Keine
☐ SFTP
☐ API (Push Method)

Dateiformat *

☒ CSV [Download Beispieldatei](#)
☐ XML [Download Beispieldatei](#)
☐ JSON [Download Beispieldatei](#)

Die folgende Feldauswahl steht nur für CSV zur Verfügung.

Dateifelder

[Feldbeschreibung ansehen /](#)
[Feldname ändern](#)

Verfügbare Spalten

Ausgewählte Spalten

Internetanbieter
Zahlungsreferenz
Bürger-Score
Zahlungsinformation 5
Zahlungsinformation 6
Abonnement-ID
Ust-ID
Zahlungsinformation 7
Geschäftsvorfällecode
Rechnungsnummer für der

Sie können die benötigten Felder auswählen, welche Sie hier in Ihrem Bericht haben wollen.
▲ Falls Sie sich nicht sicher sind, lassen Sie bitte dieses Feld leer, um den detaillierten Standardbericht von Novalnet zu erhalten.
▼ Wenn keine Felder ausgewählt sind, werden standardmäßig alle verfügbaren Felder bei der Erstellung des Berichts berücksichtigt.

Aktualisieren

Wählen Sie nun bitte alle Felder für den Export aus. Der Export soll im CSV Format erfolgen. Nun können Sie die Berichte exportieren.

NOVALNET AG
Empowering Payment

Willkommen! Ihr Name: Bernd
Ihre ID: 12345
Ihr Konto ist im LIVE-MODUS

Telefonnummer: 0180 1234567
Fax: 0180 1234567
E-Mail: support@novanet.de

Englisch | Deutsch
> Abmelden

HAUPTSEITE VERTRAGSDATEN SUCHE STATISTIK PROJEKT ABRECHNUNG & AUSZAHLUNG IRKA 550 ABRECHNEMENTS PARTNERPROGRAMM FAQ

Abrechnung Auszahlung Offene Forderungen

Kontostand bis einschließlich der Abrechnung des Vormonats 10.09.2020: **4.875,70 EUR**

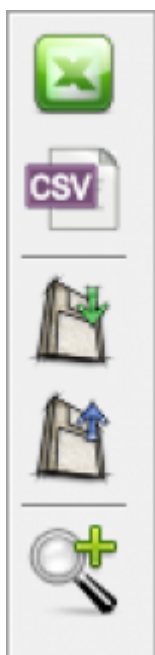
- Bitte beachten Sie, dass hier keine Umsätze aus dem aktuellen Monat berücksichtigt werden.
- Bitte beachten Sie, dass der oben genannte Saldo zusätzlich die folgenden Posten beinhaltet kann:
1) Rücklastschriften durch nicht erfolgreiche SEPA Lastschriftgebühren von Ihrem Konto
2) Fremdbankkosten (z. B. Auslandsüberweisung)

Monat	Abrechnungsummer	Status	Umsatz	Auszahlungsbetrag	Auszahlungsdetails
08.2020	202008-07123-00700	Teilbezahlt	5.493,05 EUR	4.990,00 EUR	
Rechnung-Nr.	Datum	Vorgangsart	Referenz	Betrag	Download
202008-07123-00700	14.09.2020	Gutschrift / Überweisung von Novalnet	von 15.08.2020 bis 31.08.2020	2.940,00 EUR	
	20.09.2020	Gutschrift / Überweisung von Novalnet	von 01.09.2020 bis 14.09.2020	2.957,94 EUR	
07.2020	202007-07123-00700	Teilbezahlt	5.930,42 EUR	5.410,45 EUR	
06.2020	202006-07123-00700	Teilbezahlt	7.533,86 EUR	6.877,95 EUR	
05.2020	202005-07123-00600	Teilbezahlt	5.381,18 EUR	4.790,38 EUR	
04.2020	202004-07123-00600	Teilbezahlt	7.742,50 EUR	6.974,58 EUR	
03.2020	202003-07123-00700	Teilbezahlt	7.571,75 EUR	6.882,88 EUR	
02.2020	202002-07123-00700	Bezahlt	4.515,30 EUR	4.335,15 EUR	

Support-Anfrage

Buchungen bearbeiten

Sie haben die Möglichkeit die Buchungen zu verarbeiten



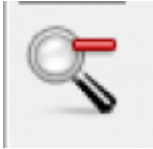
- **Excel Export**
Exportieren Sie die Buchungen ins Excel
- **CSV Export**
Exportieren Sie die Buchungen als CSV Datei
- **Buchungen speichern**
Sie können hier die Buchungen, zur späteren Bearbeitung, speichern.
- **Buchungen laden**

Wenn Sie den zuletzt gespeicherten Buchungsstapel noch einmal bearbeiten wollen, wird dieser mit diesem Button geladen.

- **Fehlerhafte Buchungen anzeigen**

Mit der Lupe können Sie alle fehlerhaften Buchungen anzeigen lassen.

Wenn Sie wieder alle Buchungen anschauen möchten, drücken Sie auf folgenden Button



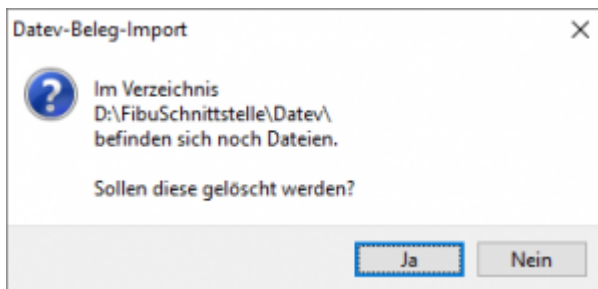
Datev Export

DATEV-Format-Datei

DATEV-Format-Datei erstellen

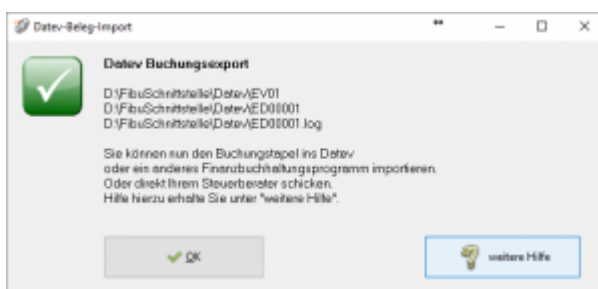
Nachdem Sie die Belege ausgelesen haben, können Sie mit dem Button „DATEV Format“ diese Belege weiter verarbeiten.

Diese Dateien werden in Ihrem Benutzerverzeichnis abgelegt. Falls in diesem Ordner noch Dateien vorhanden sind, werden Sie gefragt, ob diese Dateien gelöscht werden sollen.

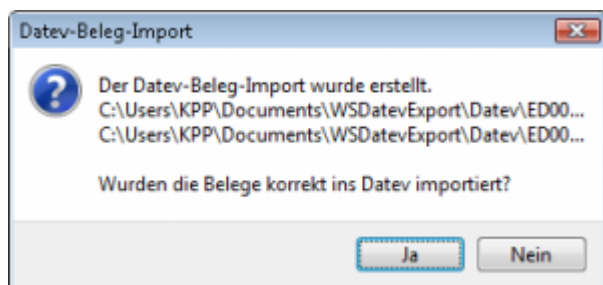


Antworten Sie mit „Ja“, werden die vorhandenen Dateien gelöscht und die neuen Postversanddateien erstellt.

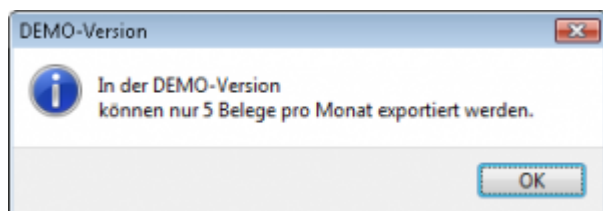
Die erstellten Dateien werden Ihnen angezeigt:



Nur für die Webshop-Schnittstelle: Nach Ablauf des Prozesses werden Sie gefragt, ob alles korrekt auch im DATEV verbucht wurde. Antworten Sie mit „Ja“, wird der aktuell letzte Beleg in der Schnittstelle gespeichert. Beim nächsten Lauf werden dann nur alle neueren Belege exportiert. Antworten Sie mit „Nein“, wird die aktuelle letzte Belegnummer NICHT gespeichert. Beim nächsten Lauf werden diese Belege erneut exportiert.



Haben Sie eine DEMO-Version, werden Sie darauf hingewiesen, dass nur 5 Belege pro Monat exportiert wurden.



Es ist nun möglich, die Amazon-Buchungen nach einzelnen Monaten zu sortieren, so dass keiner der Belege doppelt, also in beiden Monaten, verbucht wird.

Datum	Konto	Gegenkonto	Betrag / Währung	BG-Text	Belegfeld 1	Belegfeld 2	Stz. Schlüssel	Sachverhalt	Bemerkung
29.12.2016									
29.12.2016									
29.12.2016									
29.12.2016									
03.01.2017									
03.01.2017									
03.01.2017									

Bemerkung

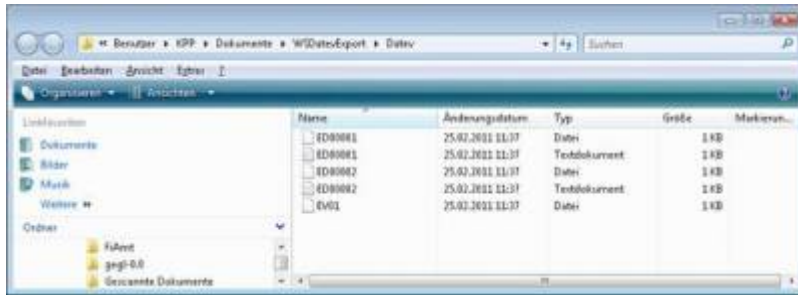
Monat: ☐ 12/2016 ☒ 01/2017

Debitur Kontenname Erstat.

Windows Explorer öffnen

Sie haben nun die Postversanddateien erstellt. Mit dem Button „Windows Explorer“ können Sie einen Windows Explorer öffnen. Dieser öffnet sich direkt mit dem Verzeichnis, in dem die Postversanddateien auf Ihrem Rechner liegen.

EV01 ist die Vorlaufdatei, die Datendatei beginnt immer mit ED und einer fortlaufenden Nummer und hat keine Datei-Erweiterung. Zu ihrer Kontrolle wurde noch eine entsprechende ED000*.log Datei erstellt. In dieser Datei können Sie die exportierten Daten im Klartext ansehen.



Diese Dateien müssen Sie Ihrem Steuerberater per Mail oder per USB-Stick zukommen lassen.
Sie können sie aber auch direkt in die meisten Finanzbuchhaltungsprogramme importieren. Informieren Sie sich hierzu beim Hersteller Ihrer Finanzbuchhaltungssoftware.

Achtung:

Wenn Sie die Mail mit Microsoft Outlook verschicken, muss das Format der Mail „Nur Text“ oder „HTML“ sein. Falls Sie die Mail im „Richedit-Format“ verschicken, wird an die Dateien ohne Datei-Erweiterung ein „.dat“ angehängt. Alle DATEV-Postversanddateien dürfen keine Datei-Erweiterung haben, damit Ihr Steuerberater die Dateien ohne Probleme einlesen kann. Sie können die Dateien aber auch mit einem entsprechenden PACK-Programm (ZIP, RAR, etc.) komprimieren und diese Datei dann an Ihren Steuerberater verschicken.

Import in DATEV

Für den Import ins DATEV erhalten Sie auf folgender DATEV-Seite Hilfe:
[Datev Hilfe zum Postversand-Import](#)

Import in Lexware

Für den Import der Postversanddatei ins Lexware erhalten Sie auf folgender Seite Hilfe:
[Lexware Beschreibung für den Import](#)

Import im ADDISON

Sie können im Rechnungswesen einen Import ins ADDISON starten.
Nutzen Sie bitte „ADDISON-Importe / DATEVSelf-Treiber / DDATEV“ (siehe nächste Abbildung)

The screenshot shows the FIBU-Schnittstelle software interface. The top menu bar includes 'Menü', 'Rechnungsprozess', 'Online', 'Fremddaten', and 'Beratung'. The 'Import' menu is open, showing options like 'Import', 'Vorschau', and 'Stammdaten'. Below the menu, a table lists import transactions with columns for 'Anhangs', 'Zeitraum', 'LISID', 'Kunden', 'Z-Hand', 'Kunden/Br', 'Maschinen', 'Verk. Status', 'Ein. Kto.', 'Material', 'Kto. Material', 'Konto 1', 'Konto 2', 'Konto 3', 'Konto 4', 'Land', 'PLZ', and 'Ort'.

Anhangs	Zeitraum	LISID	Kunden	Z-Hand	Kunden/Br	Maschinen	Verk. Status	Ein. Kto.	Material	Kto. Material	Konto 1	Konto 2	Konto 3	Konto 4	Land	PLZ	Ort
24.09.2015	01	1	B	0	85101	0	1200	B	0	1					D		
24.09.2015	01	1	B	0	85044	0	1200	B	0	1					D		
20.09.2014	01	13	B	0	85091	0	1200	B	0	1					D		
02.11.2015	01	1	B	0	85025	0	1200	B	0	1					D		
02.11.2015	01	1	B	0	85090	0	1200	B	0	1					D		
24.09.2015	01	1	B	0	85090	0	1200	B	0	1					D		
04.09.2014	01	8	B	0	85092	0	1200	B	0	1					D		
19.10.2015	01	1	B	0	85057	0	1200	B	0	1					D		
18.12.2014	01	13	B	0	85080	0	1200	B	0	1					D		
25.10.2015	01	1	B	0	85050	0	1200	B	0	1					D		
02.11.2015	01	1	B	0	85015	0	1200	B	0	1					D		
20.09.2015	01	1	B	0	85005	0	1200	B	0	1					D		
02.11.2015	01	1	B	0	85040	0	1200	B	0	1					D		
19.10.2015	01	1	B	0	85010	0	1200	B	0	1					D		
20.09.2015	01	1	B	0	85020	0	1200	B	0	1					D		
04.09.2014	01	8	B	0	85022	0	1200	B	0	1					D		
02.11.2015	01	1	B	0	85047	0	1200	B	0	1					D		
19.10.2015	01	1	B	0	85030	0	1200	B	0	1					D		
17.09.2014	01	13	B	0	85054	0	1200	B	0	1					D		
18.09.2014	01	13	B	0	85004	0	1200	B	0	1					D		
25.11.2014	01	13	B	0	85024	0	1200	B	0	1					D		
03.11.2014	01	13	B	0	85070	0	1200	B	0	1					D		

pass_sheets

Weiter zu: [Novalnet Einstellungen](#)

Zurück zu: [Novalnet Zahlungen](#)

From:

<http://wiki.fibu-schnittstelle.de/> - **Dokumentation Fibu-Schnittstellen der Jera GmbH**

Permanent link:

http://wiki.fibu-schnittstelle.de/doku.php?id=plenty:novalnet:pass_sheets

Last update: **2020/09/15 10:31**

