



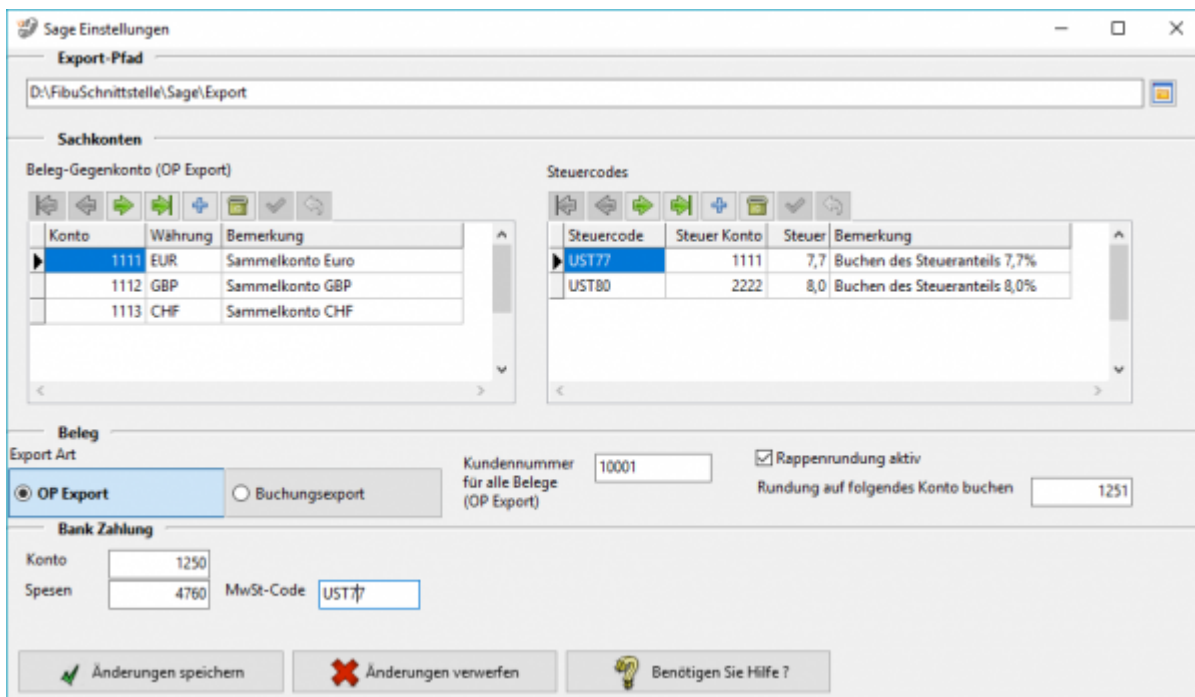
Jera Software GmbH

Reutener Straße 4
79279 Vörstetten

Inhaltsverzeichnis

- Sage Konfiguration** 3
- Export-Pfad** 3
- Sachkonten** 3
 - Beleg-Gegenkonto (OP Export) 3
 - Steuercodes 4
- Belege** 4
 - Export Art 4
 - Kundennummer (OP-Export) 4
 - Rappenrundung 4
- Bank Zahlung** 5

Sage Konfiguration

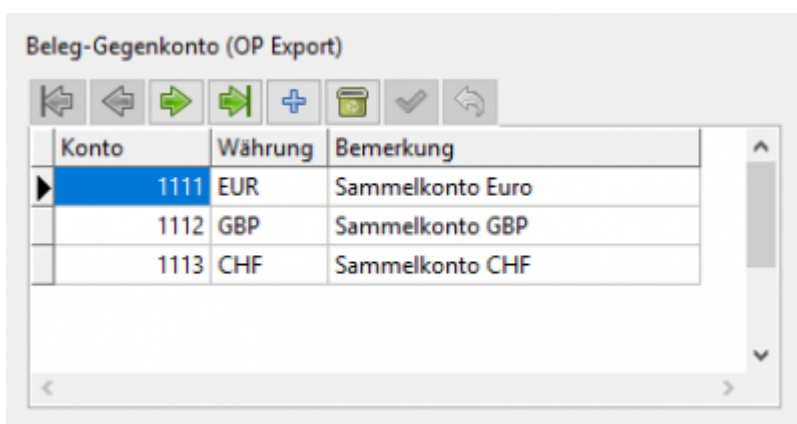


Export-Pfad

Hier können Sie festlegen, wo auf Ihrem Rechner die Export-Dateien für Sage abgelegt werden sollen.

Sachkonten

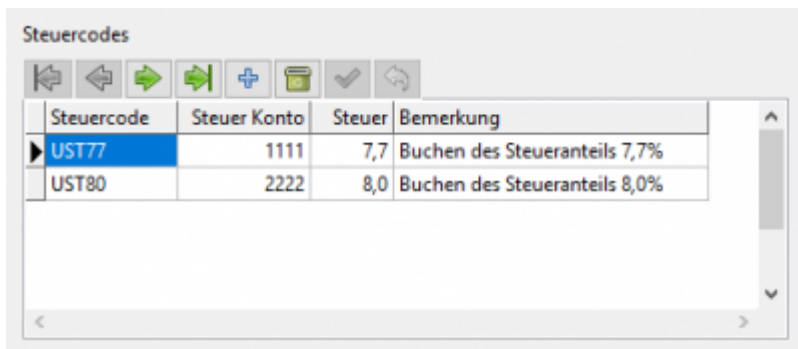
Beleg-Gegenkonto (OP Export)



Werden die Belege als „Offene Posten“ exportiert, so muss für jede Währung ein eine Gegenkonto hinterlegt werden.

Die können Sie an dieser Stelle eintragen.

Steuercodes



Steuercode	Steuer Konto	Steuer	Bemerkung
UST77	1111	7,7	Buchen des Steueranteils 7,7%
UST80	2222	8,0	Buchen des Steueranteils 8,0%

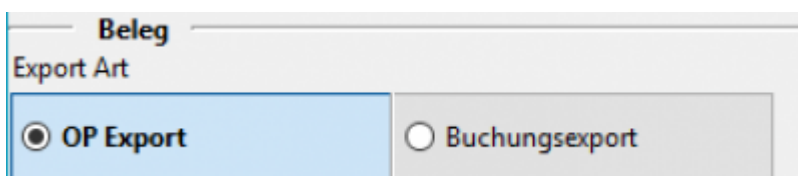
Dies betrifft nur den Buchungsexport aus der Schnittstelle.
Werden z.B. bei den Zahlungen (Bank, PayPal, ...) Gebühren mit Umsatzsteuer verbucht, so müssen diese Buchungen für Sage aufgeteilt werden.

Ein Beispiel:

Es wird für einen Buchung einen Gebühr von 1,00 CHF erhoben. Ist diese Gebühr ist mit dem Steuercode „UST77“ versehen, so teilt die Schnittstelle diese Buchung anhand der Angaben in dieser Tabelle in den Nettobetrag (hier 0,93 CHF) und den Steuerbetrag (hier 0,07 CHF) auf.
Der Steuerbetrag wird entsprechend auf das angegebene Konto verbucht (hier 1111). Dies ist aber nur eine Beispielkonto. Sprechen Sie diese Konten mit Ihrer Buchhaltung ab.

Belege

Export Art



Beleg

Export Art

OP Export Buchungsexport

Sie können die Belege entweder als „Offene Posten“ oder als Buchungen exportieren.

Kundennummer (OP-Export)

Beim Belegexport als „Offene Posten“ müssen Sie eine Default Kundennummer vergeben, mit der die Belege im Sage angelegt werden sollen.

Rappenrundung

Sie haben die Möglichkeit, die Belege auf 5 Rappen zu runden. Der Differenzbetrag wird auf ein festes Konto gebucht.

Bank Zahlung

Bank Zahlung		
Konto	<input type="text" value="1250"/>	
Spesen	<input type="text" value="4760"/>	MwSt-Code <input type="text" value="UST7"/>

Sie können an dieser Stelle die Konten für die Bankbuchungen festlegen.

Wird auf die Bankgebühren **keine** Umsatzsteuer erhoben, lassen Sie den Steuercode leer.

Wird auf die Bankgebühren Umsatzsteuer erhoben, tragen Sie bitte den entsprechenden Steuercode ein.

In diesem Fall wird die Gebührenbuchung (wie unter SteuerCodes beschrieben) aufgeteilt.

From:

<http://wiki.fibu-schnittstelle.de/> - **Dokumentation Fibu-Schnittstellen der Jera GmbH**

Permanent link:

<http://wiki.fibu-schnittstelle.de/doku.php?id=jtl:sage:setup:common>

Last update: **2019/01/04 11:09**

