



Jera Software GmbH

Reutener Straße 4
79279 Vörsstetten

Inhaltsverzeichnis

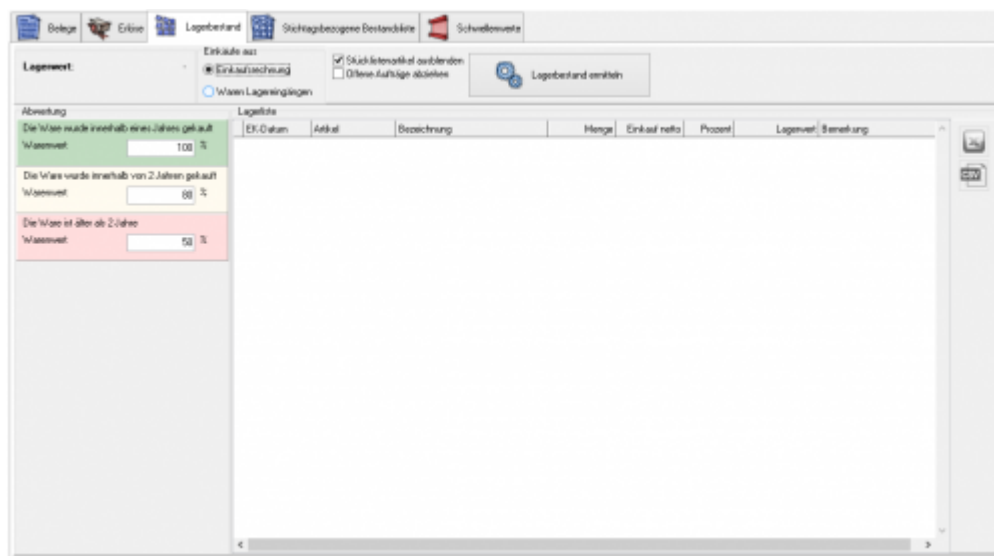
Lagerbestand (optional)	3
Einkäufe aus den Einkaufsrechnungen	3
Einkäufe aus Waren Lagereingängen	3
Abwertung nach Jahren	4



Lagerbestand (optional)

Einkäufe aus den Einkaufsrechnungen

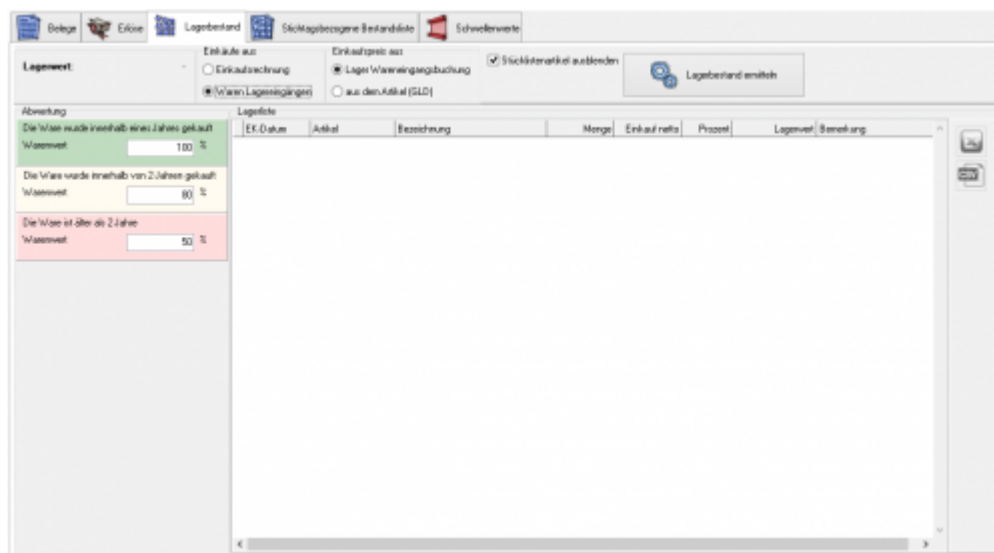
Wenn Sie im JTL alle Wareneingänge über die Einkaufsrechnungen buchen, können Sie diese Option auswählen.



Die Warenwerte der Artikel werden aus den Einkaufsbelegen ermittelt.

Einkäufe aus Waren Lagereingängen

Buchen Sie die Wareneingänge nicht über den Einkauf, sondern nur über Wareneingänge, wählen Sie diese Option.



Für die Ermittlung des Warenwerts haben Sie 2 Möglichkeiten:

- **Waren Lagereingangsbuchung**

Der Warenwert wird aus der aktuellen Lagerbuchung ermittelt.

- **aus dem Artikel**

Der Warenwert wird aus dem aktuellen Einkaufspreis des Artikels ermittelt.

Abwertung nach Jahren

Grundlage für die Bestandsliste ist der aktuelle Bestand der Artikel. Die Schnittstelle sucht sich die Warenzugänge der Artikel heraus und verteilt den aktuellen Bestand auf diese Wareneingänge. Hiermit wird das Datum des Wareneingangs der Artikel ermittelt.

Über die Verweildauer im Lager können Sie zusätzlich Artikel, die länger als ein Jahr am Lager liegen, mit einem von Ihnen definierten Prozentsatz abwerten.

Dies können Sie auch für Artikel, die länger als 2 Jahre oder noch länger am Lager liegen, abwerten.

Abwertung	
Die Ware wurde innerhalb eines Jahres gekauft	
Warenwert	<input type="text" value="100"/> %
Die Ware wurde innerhalb von 2 Jahren gekauft	
Warenwert	<input type="text" value="80"/> %
Die Ware ist älter als 2 Jahre	
Warenwert	<input type="text" value="50"/> %

Weiter zu: [Stichtagsbezogene Bestandsliste \(Optional\)](#)

Zurück zu: [Erlöse \(Optional\)](#)

From:

<http://wiki.fibu-schnittstelle.de/> - **Dokumentation Fibu-Schnittstellen der Jera GmbH**

Permanent link:

<http://wiki.fibu-schnittstelle.de/doku.php?id=jtl:reporttool:lagerbestand>

Last update: **2018/08/22 15:30**

