



Jera Software GmbH

Reutener Straße 4
79279 Vörsstetten

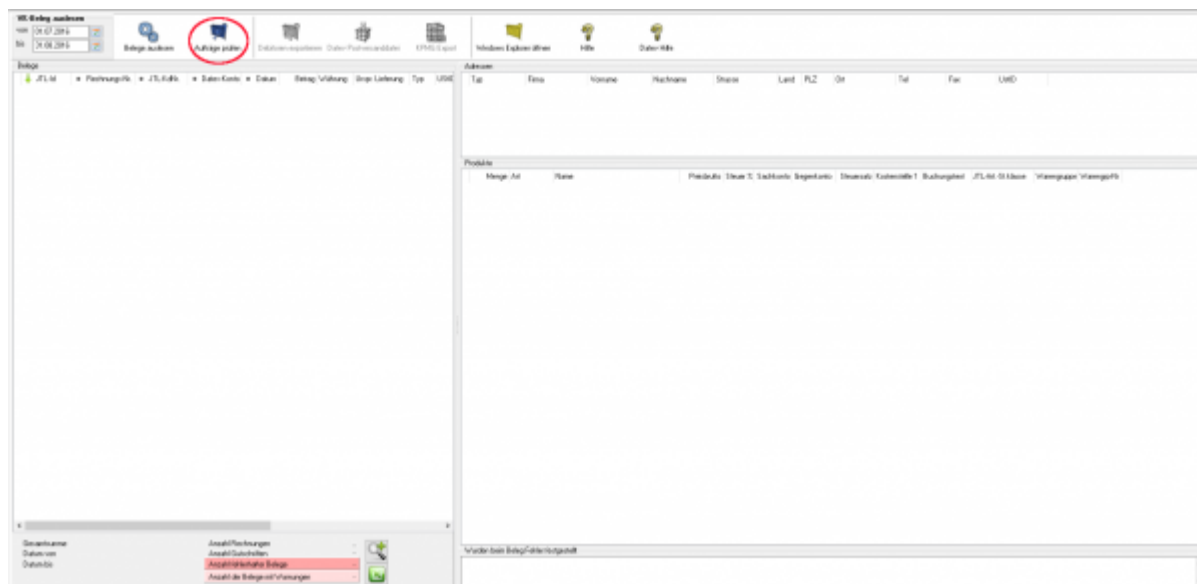
Inhaltsverzeichnis

Aufträge prüfen 3

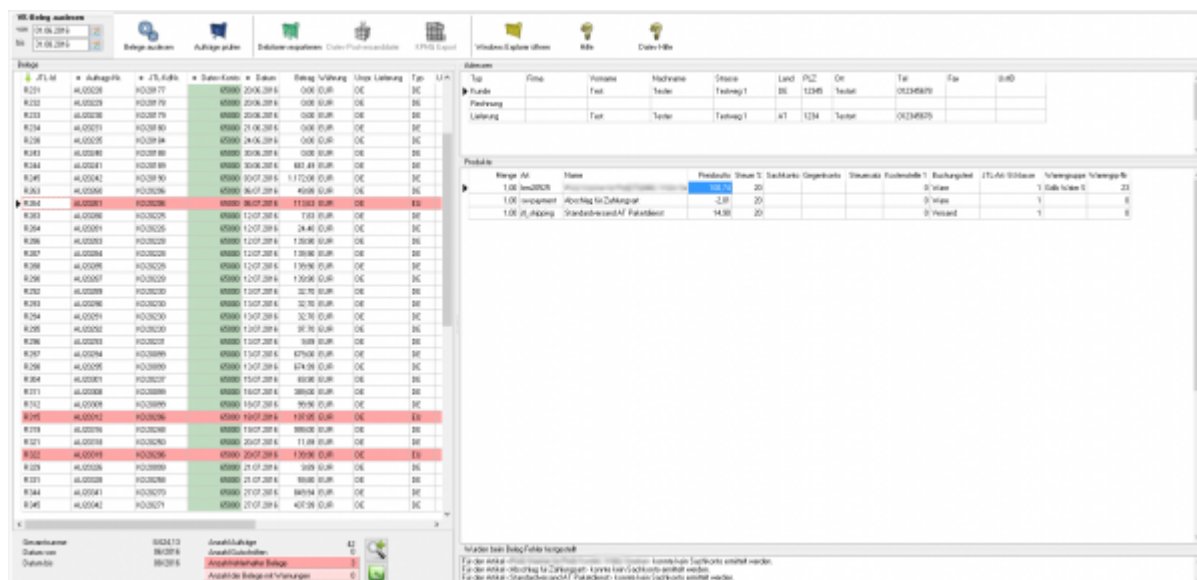
Aufträge prüfen

Sie haben hier die Möglichkeit Ihre Aufträge auf Korrektheit zu prüfen, bevor Sie die Rechnung endgültig erstellen.

Um Ihre Aufträge nun prüfen zu können, wählen Sie bitte Oben links den gewünschten Zeitraum aus und bestätigen Sie dies mit einem klick auf „Aufträge prüfen“.



Nachdem Ihre Belege eingelesen wurden, werden Ihnen alle Aufträge für den von Ihnen gewählten Zeitraum angezeigt.



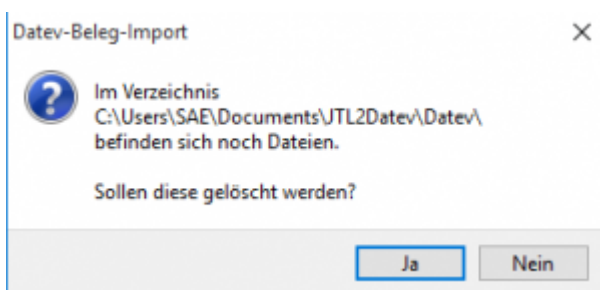
Fehlerhafte Belege werden Ihnen Rot hinterlegt, desweiteren haben Sie die Möglichkeit nur die fehlerhaften Belege anzeigen zu lassen. Dies funktioniert durch einen klick auf die Lupe (+). Zurück zur Gesamtansicht kommen Sie durch einen weiteren klick auf die Lupe (-).

The screenshot shows the FIBU software interface. The top menu bar includes 'Datei', 'Bearbeiten', 'Ansicht', 'Einstellungen', 'Daten', 'Funktionskatalog', 'Hilfe', and 'Daten-Hilfe'. The main window is titled 'Aufträge prüfen'. On the left, there is a list of orders with columns for 'Auftrag', 'Datum', 'Betrag', 'Währung', 'Urspr.', 'Lieferung', and 'Tag'. The 'Debitoren exportieren' button is circled in red. On the right, there is a detailed view of a selected order, showing 'Kunde', 'Firma', 'Vorsame', 'Nachname', 'Status', 'Land', 'PLZ', 'Ort', 'Tel.', 'Fax', and 'UStID'. Below this, there is a 'Produkte' section with columns for 'Menge', 'Art', 'Name', 'Produkt', 'Stück', 'Einheit', 'Gegenkonto', 'Steuersatz', 'Kundenkonto', 'Buchungstext', 'JTL-Gr.', 'Kl.', 'Vorgang', and 'VorgangsID'.

Möchten Sie nun Ihre Aufträge exportieren, klicken Sie bitte auf „Debitoren exportieren“.

This screenshot is similar to the previous one, showing the FIBU software interface. The 'Debitoren exportieren' button is circled in red. The list of orders on the left is more extensive, showing various dates and amounts. The detailed view on the right shows the same order details as before.

Falls Sie noch Dateien im Verzeichnis haben sollten, bekommen Sie eine Warnung. Bestätigen Sie diese mit „Nein“, so wird der Vorgang abgebrochen. Klicken Sie auf „Ja“, werden die Dateien im Verzeichnis gelöscht und Neu geschrieben.



From:

<http://wiki.fibu-schnittstelle.de/> - **Dokumentation Fibu-Schnittstellen der Jera GmbH**

Permanent link:

<http://wiki.fibu-schnittstelle.de/doku.php?id=jtl:checkorder>

Last update: **2016/08/15 14:41**

