



Jera Software GmbH

Reutener Straße 4
79279 Vörsstetten

Inhaltsverzeichnis

Unzer Kontoauszug erstellen

Unzer Kontoauszug einlesen

Buchungen bearbeiten

Datev Export

.....

.....

.....

.....

3

6

8

8

Unzer Kontoauszug erstellen

Loggen Sie sich bitte im Unzer Backend mit Ihren Zugangsdaten ein. Wählen Sie in der Menüleiste die „Transaktionen“ aus und erstellen Sie sich über die Funktion „Vorlagen“ eine „neue Vorlage“ (vgl. Abb. 1).

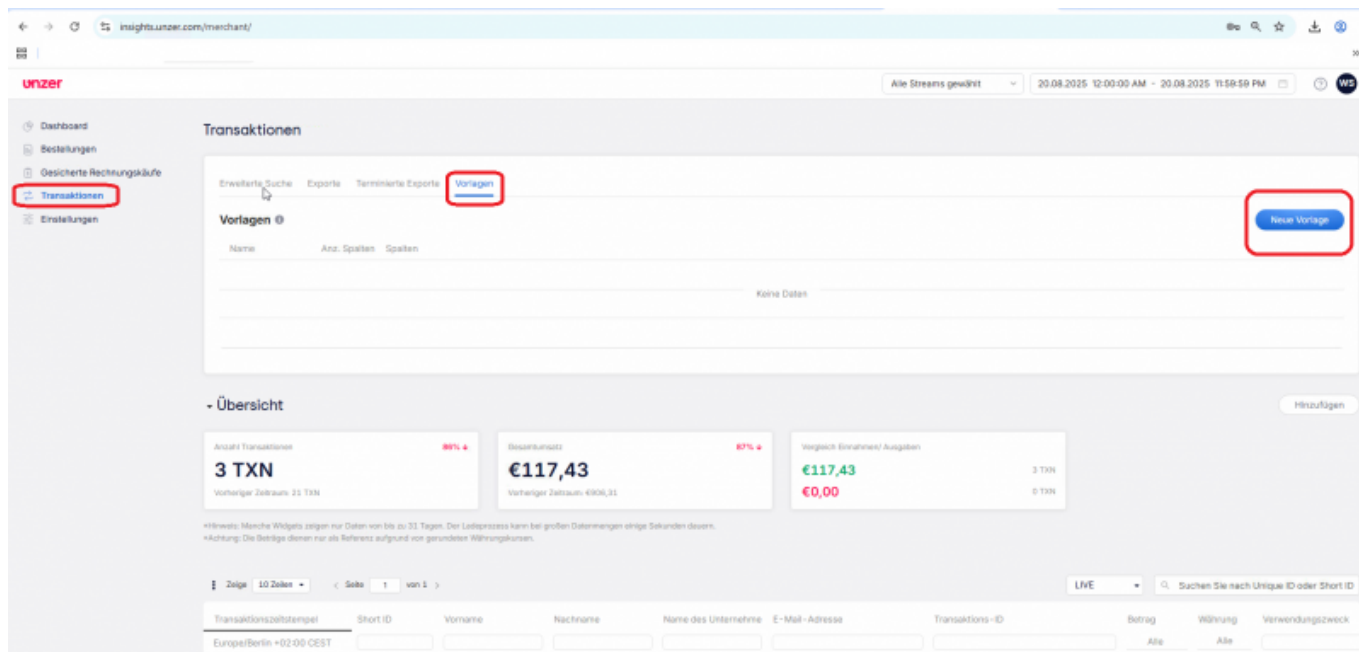


Abb. 1

Es öffnet sich die in Abbildung 2 dargestellte Maske. Bitte aktivieren Sie in dieser alle verfügbaren Spalten und übergeben Sie die Auswahl mit dem Button „Doppelpfeil“ an den Bereich „Ausgewählte Spalten“. Bitte speichern Sie Ihre Einstellungen über den Button „Speichern“.

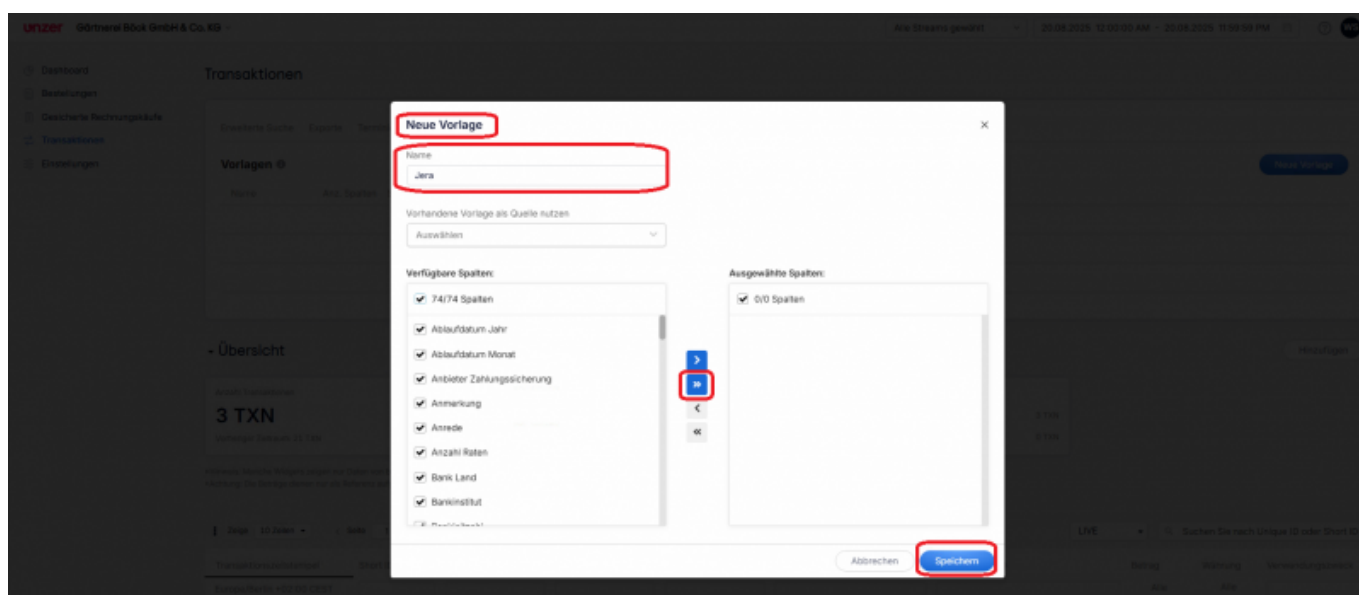


Abb. 2

Die Maske sollte nun wie in Abbildung 3 dargestellt aussehen.

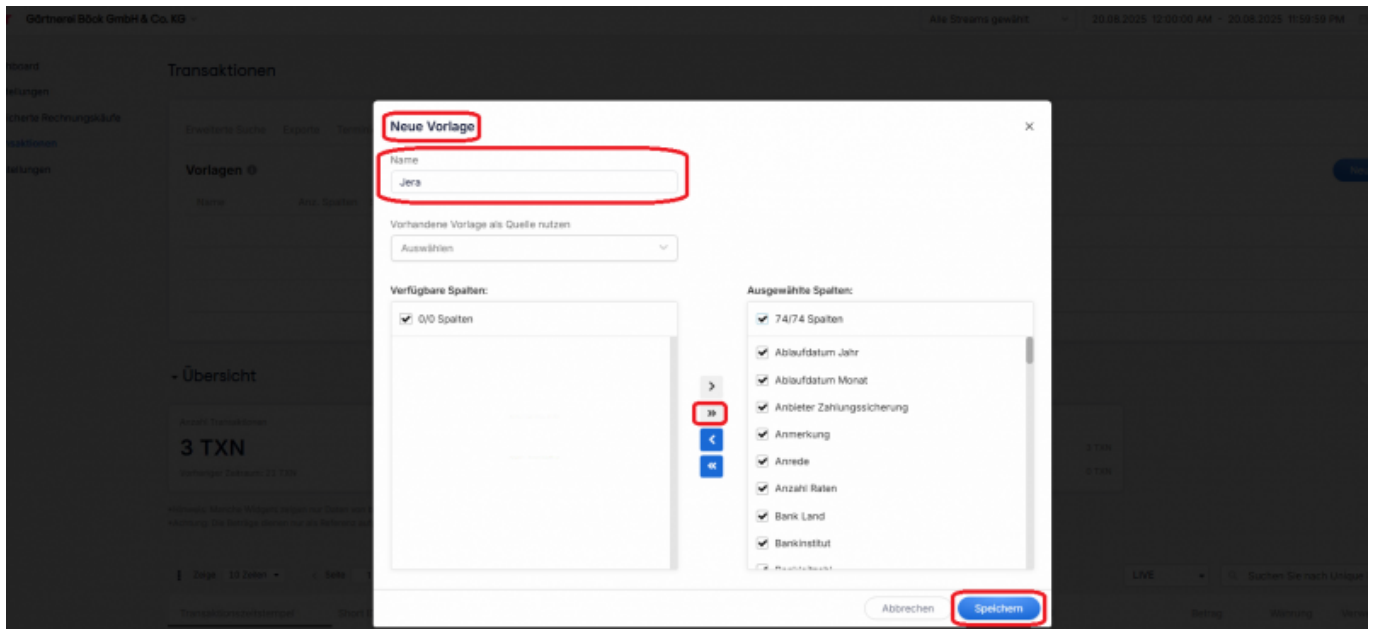


Abb. 3

Wählen Sie anschließend bitte im Bereich „Transaktionen“ unter „Exporte“ die Funktion „Neuer sofortiger Export“ (vgl. Abb. 4).

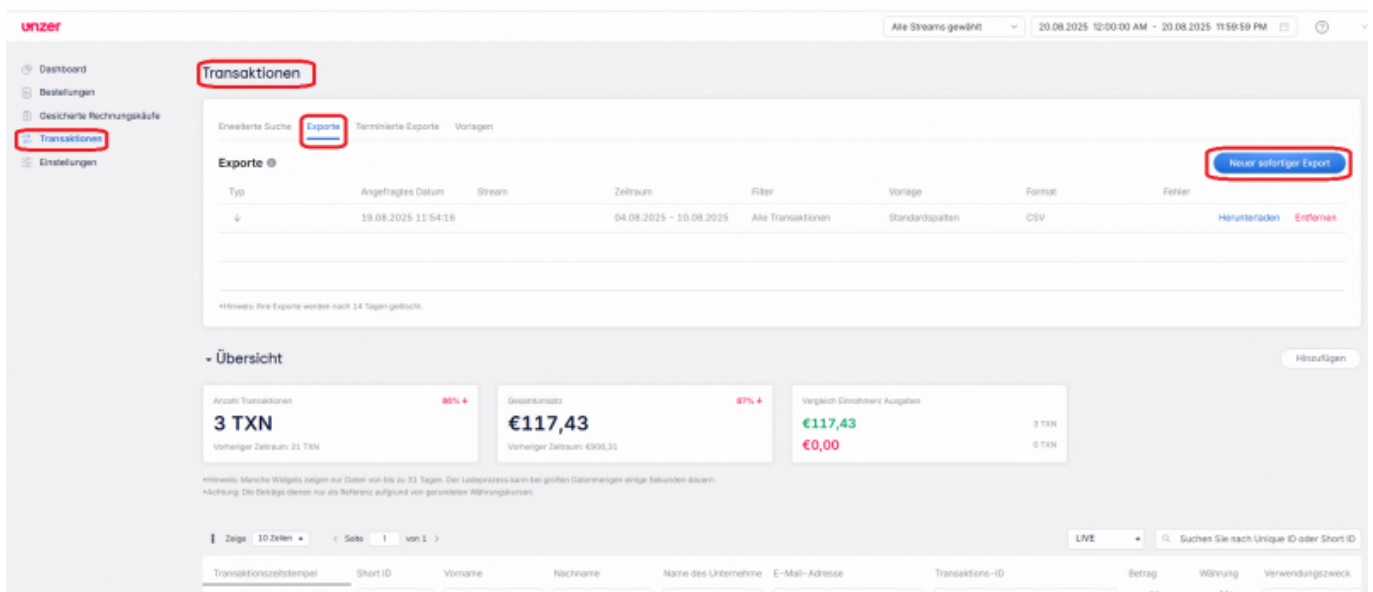


Abb. 4

Es öffnet sich die in Abbildung 5 dargestellte Maske. Bitte treffen Sie folgende Einstellungen:

- Zeitraum: Den gewünschten Zeitraum auswählen.
- Filter: Alle Transaktionen
- Vorlage: Die Vorlage auswählen, welche Sie im vorherigen Schritt angelegt haben.
- Format: .csv
- Daten: Checkbox aktivieren für „Spaltennamen einfügen“ und „letzte Zeile einfügen (Anzahl Transaktionen & Gesamtumsatz)“.
- Textumschließung: Radiobutton bei „Doppelte Anführungszeichen“ setzen.

Im Anschluß erstellen Sie bitte den Export über den Button „Sofortigen Export erstellen“ (vgl. Abb. 5).

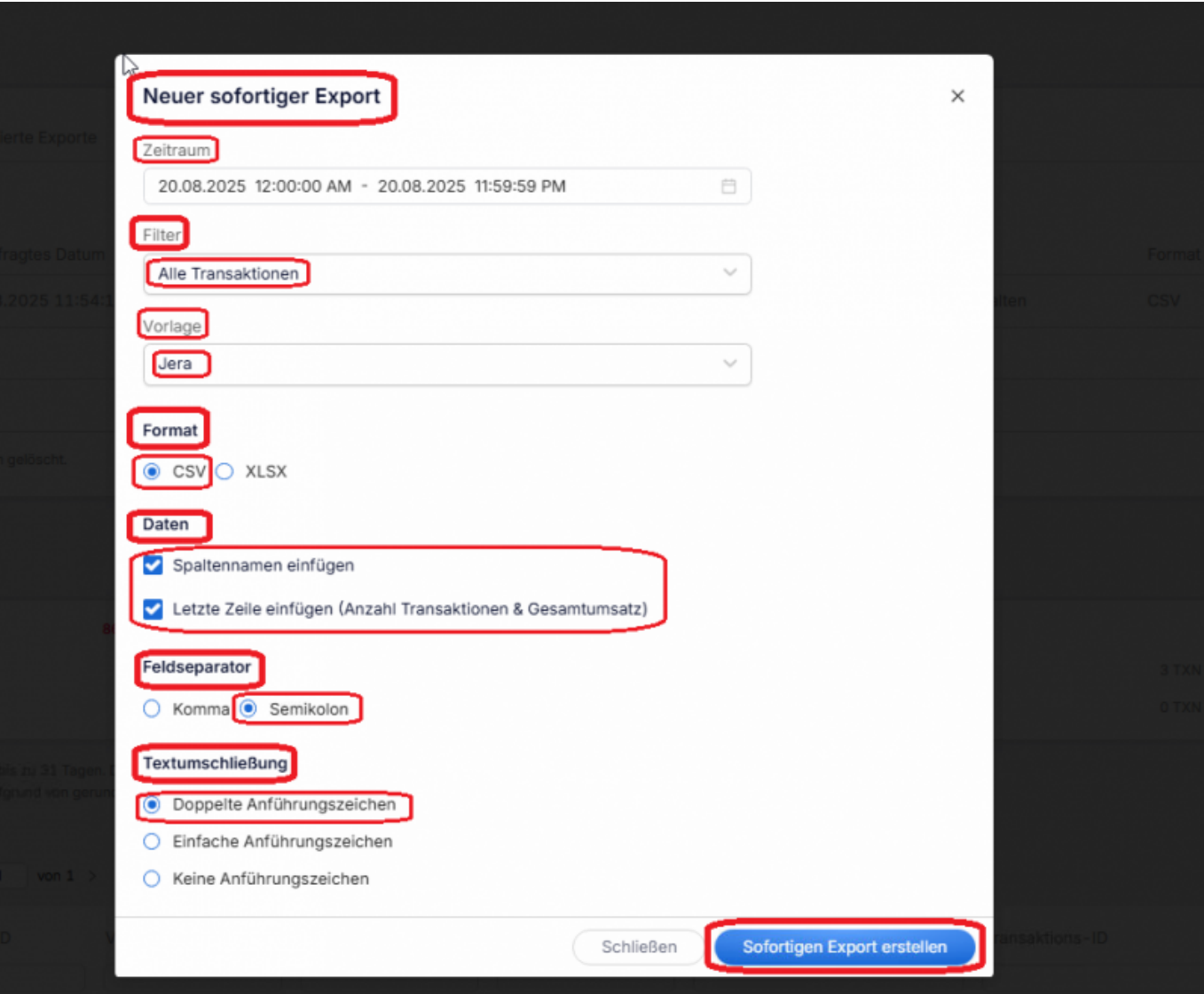


Abb. 5

Im Bereich „Transaktionen“ wird Ihnen der angeforderte Bericht unter „Exporte“ zur Verfügung gestellt. Sie können diesen über die Funktion „Herunterladen“ auf einem beliebigen Speicherplatz auf Ihrem System ablegen (Abb. 6).

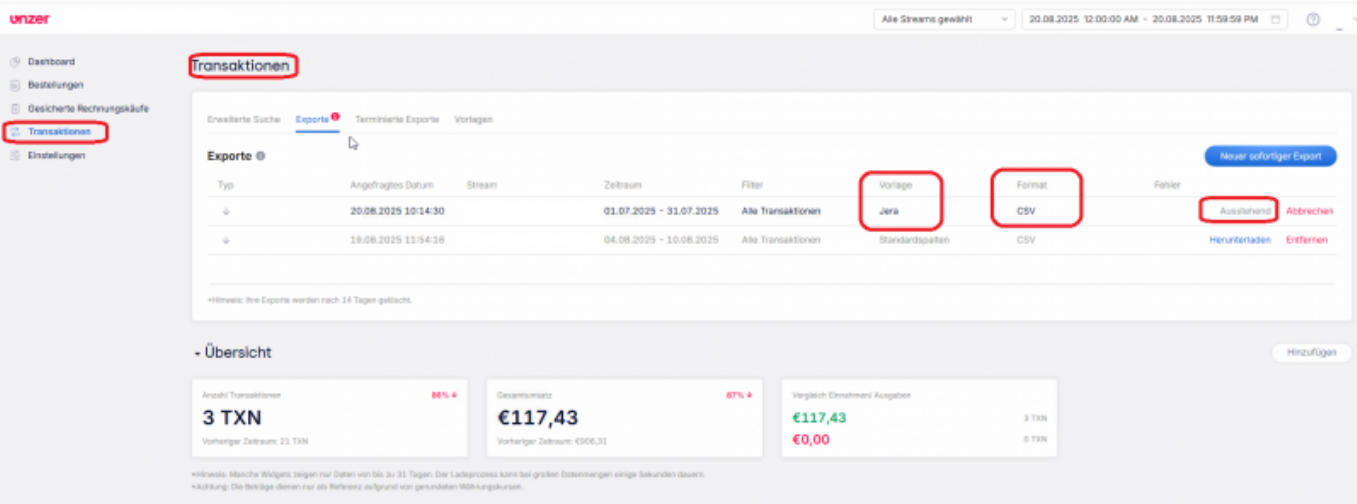


Abb. 6

Unzer Kontoauszug einlesen

Bitte wählen Sie zunächst die Datei aus, welche Sie aus dem Backend von Unzer heruntergeladen haben (vgl. Abb. 1).

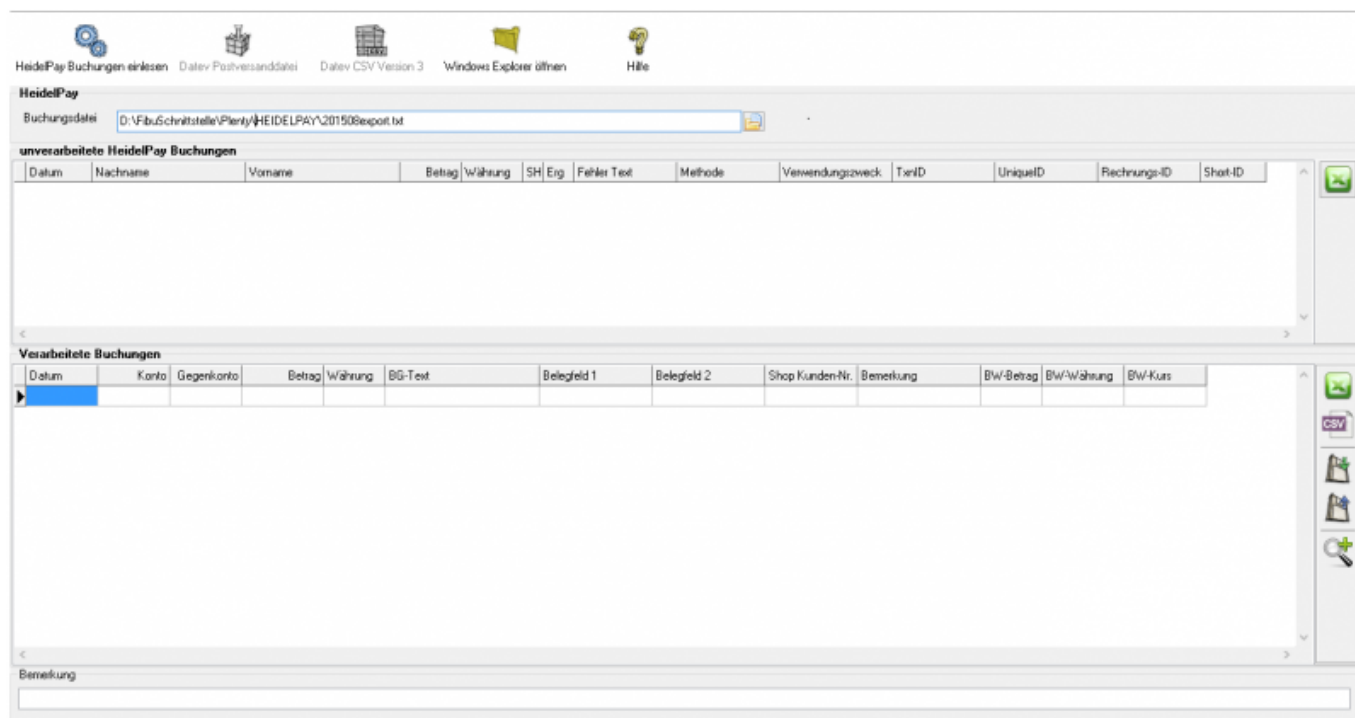


Abb. 1

Klicken Sie bitte auf den Button des Windows-Explorers hinter dem Dateinamen (Abb. 2).

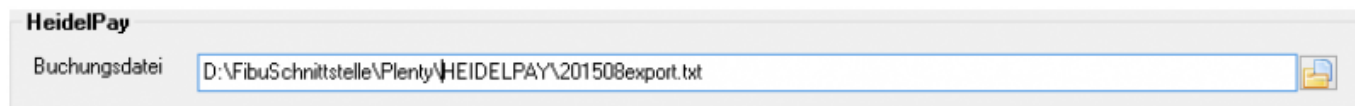


Abb. 2

Es öffnet sich die in Abbildung 3 dargestellte Maske:

Im Benutzerverzeichnis wählen Sie das Unterverzeichnis „Download“. Dort finden Sie den Kontoauszug.

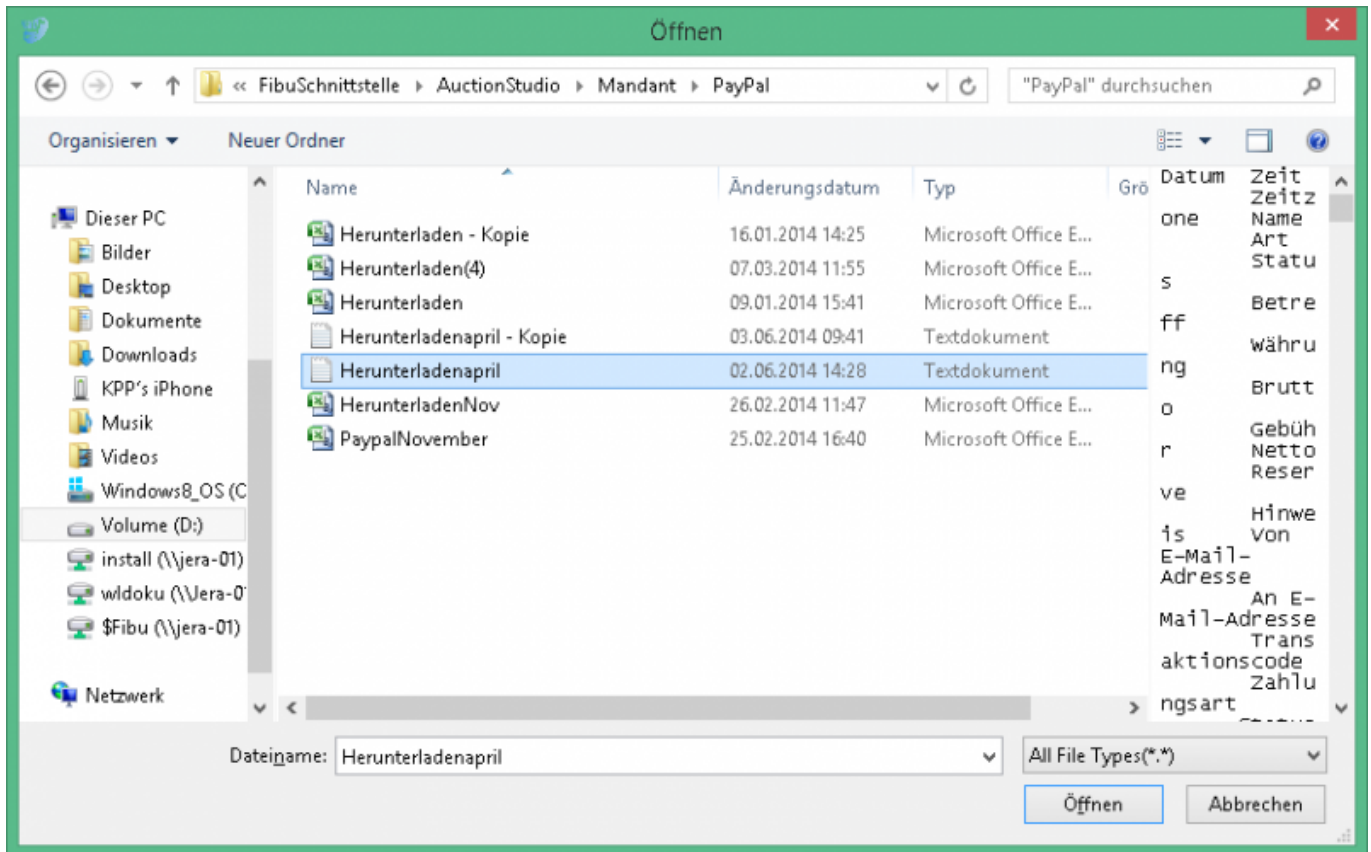


Abb. 3

Klicken Sie nun auf den Button „Unzer Buchungen einlesen“. Der Import kann folgendermaßen aussehen (vgl. Abb.4):

Datum	Nachname	Vorname	Betrag	Gebühr	Währung	Str. Erg.	Fehler Text	Methode	Verwendungszweck	TextD	UniqueID	Rechnungs-ID	Sheet-ID	PayPal-ID	T09-Typ	Email	Clearing Descrptio
30.07.2025	1250	650000	26,25	EUR	0190509119ec7807a4517a90	6170.1043.0617											Rechnung konnte nicht
30.07.2025	1250	650000	35,10	EUR	01905035aef771caae402629c	6170.2008.1333											Rechnung konnte nicht
30.07.2025	1250	650000	23,25	EUR	0190504873d707b76d1521c	6170.2006.9465											Rechnung konnte nicht
30.07.2025	1250	650000	35,85	EUR	019050a20070c9d4d5d464	6170.2771.9407											Rechnung konnte nicht
30.07.2025	1250	650000	37,28	EUR	019050a201a719a8b8d8a98	6170.3032.9811											Rechnung konnte nicht
30.07.2025	1250	650000	44,90	EUR	019050a201a719a8b8d8a98	6170.3108.6225											Rechnung konnte nicht
30.07.2025	1250	650000	64,93	EUR	019050a201a719a8b8d8a98	6170.3333.2717											Rechnung konnte nicht
30.07.2025	1250	650000	22,90	EUR	019050a201a719a8b8d8a98	6170.3075.3479											Rechnung konnte nicht
31.07.2025	1250	650000	38,25	EUR	019050a201a719a8b8d8a98	6170.4059.4051											Rechnung konnte nicht
31.07.2025	1250	650000	38,75	EUR	019050a201a719a8b8d8a98	6170.7303.4611											Rechnung konnte nicht
31.07.2025	1250	650000	55,25	EUR	019050a201a719a8b8d8a98	6170.7408.7305											Rechnung konnte nicht
31.07.2025	1250	650000	34,90	EUR	019050a201a719a8b8d8a98	6170.7627.7151											Rechnung konnte nicht
31.07.2025	1250	650000	61,69	EUR	019050a201a719a8b8d8a98	6170.8160.2527											Rechnung konnte nicht
31.07.2025	1250	650000	104,50	EUR	019050a201a719a8b8d8a98	6170.8208.4079											Rechnung konnte nicht
31.07.2025	1250	650000	54,45	EUR	019050a201a719a8b8d8a98	6170.8208.5621											Rechnung konnte nicht
31.07.2025	1250	650000	17,85	EUR	019050a201a719a8b8d8a98	6170.8204.7707											Rechnung konnte nicht
31.07.2025	1250	650000	46,50	EUR	019050a201a719a8b8d8a98	6170.8365.6849											Rechnung konnte nicht
31.07.2025	1250	650000	65,90	EUR	019050a201a719a8b8d8a98	6170.8110.2008											Rechnung konnte nicht
31.07.2025	1250	650000	40,79	EUR	019050a201a719a8b8d8a98	6170.8363.7728											Rechnung konnte nicht
31.07.2025	1250	650000	14,75	EUR	019050a201a719a8b8d8a98	6170.8175.2328											Rechnung konnte nicht
31.07.2025	1250	650000	37,25	EUR	019050a201a719a8b8d8a98	6170.0478.4242											Rechnung konnte nicht

Abb. 4

* unverarbeitete Unzer Buchungen

Diese Buchungen werden nicht an die Finanzbuchhaltung übergeben und müssen manuell gebucht werden.

In den meisten Fällen handelt es sich um abgelehnte Kartenzahlungen. Kontrollieren Sie bitte diese Buchungen.

Falls Buchungen nicht übernommen wurden, informieren Sie uns bitte, damit wir diese Buchungen in die Schnittstelle

integrieren können. Diese Buchungen sollte Ihr Steuerberater von Hand nachbuchen.

*** Fehlerhafte Buchungen in den „Verarbeiteten Buchungen“**

Bevor Sie die Postversanddatei oder die Datev EXTF Datei erstellen, können Sie hier nicht zugeordnete Buchungen korrigieren. Mit der Lupe haben Sie die Möglichkeit, nur diese Buchungen anzuzeigen. Tragen Sie bitte in das Belegfeld1 die korrekte Rechnungs- oder Gutschrifts-Nummer ein. Falls Sie über Einzeldebitoren buchen, müssen Sie auch das Debitorenkonto korrigieren.

Buchungen bearbeiten

Datev Export

From:

<http://wiki.fibu-schnittstelle.de/> - Dokumentation Fibu-Schnittstellen der Jera GmbH

Permanent link:

http://wiki.fibu-schnittstelle.de/doku.php?id=heidelpay:pass_sheets&rev=1755691309

Last update: **2025/08/20 14:01**

