



**Jera Software GmbH**

Reutener Straße 4  
79279 Vörstetten

# Inhaltsverzeichnis

**OSS - One-Shop-Stop-Verfahren** ..... 3

# OSS - One-Shop-Stop-Verfahren

Zum 01.07.2021 wurden im Jahressteuergesetz 2020 die §§ 18i, 18j und 18k UStG zur Umsetzung des Mehrwertsteuerdigitalpaktes eingeführt.

Dadurch ändert sich das bisherige Lieferswellenverfahren zum sogenannten One-Shop-Stop-Verfahren. Die bisherigen länderbezogenen Lieferswellen i.S.d. §3c UStG der einzelnen EU-Mitgliedstaaten entfallen. Es gilt eine neue einheitliche Umsatzschwelle von 10.000,- Euro (netto), für alle innerhalb der EU erbrachten grenzüberschreitenden Lieferungen /sonstigen Leistungen. Sobald die Umsatzschwelle überschritten wird, besteht grundsätzlich eine umsatzsteuerliche Registrierungspflicht im EU-Ausland, wenn nicht vom Wahlrecht des besonderen Besteuerungsverfahrens (Meldung über OSS) Gebrauch gemacht wird.

Bitte kontaktieren Sie zur Evaluierung eines für Sie passenden Verfahrens unbedingt Ihren Steuerberater. Bei dem folgenden Text handelt es sich um die technische Dokumentation unserer Schnittstelle. Diese stellt keinerlei steuerliche Beratung dar und kann diese auch nicht ersetzen.

## Benötigte Softwarekomponenten

### Add on „Schwellenwerte | OSS | EU-Erlöskonten“:

Zur Selektion von Umsätzen und zur Verbuchung dieser Umsätze beim Import in die Finanzbuchhaltung auf den jeweiligen Konten mit dem passenden Steuerschlüssel.

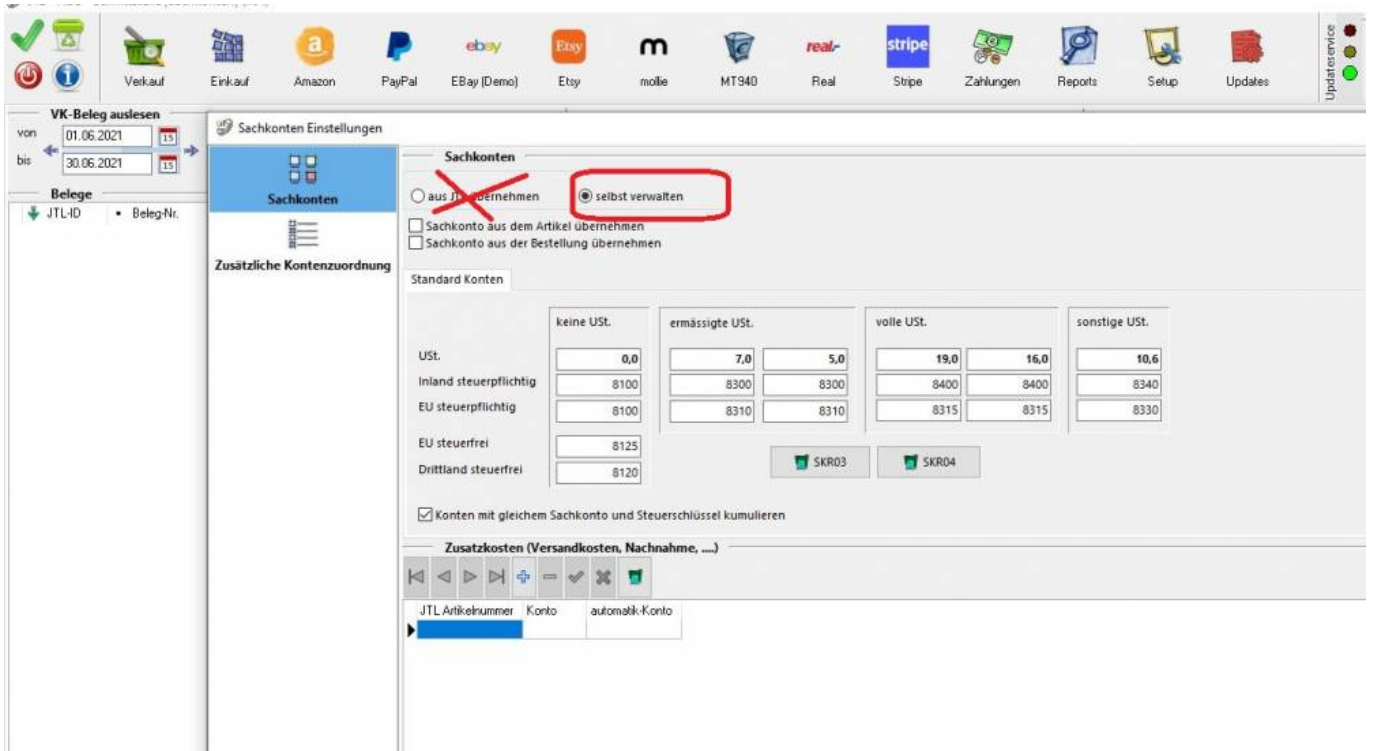
### Add on „Intrastat | EU-Meldungen“:

Zusätzlich, wenn Sie die Umsätze über die Schnittstelle an das Bundeszentralamt für Steuern melden möchten.

**WICHTIG:** Bitte beachten Sie, dass diese Softwarekomponenten eine gültige Hauptlizenz, sowie einen laufend bezahlten Updateservice bedingen. Die Komponenten sind nicht einzeln und ohne laufende Wartung nutzbar.

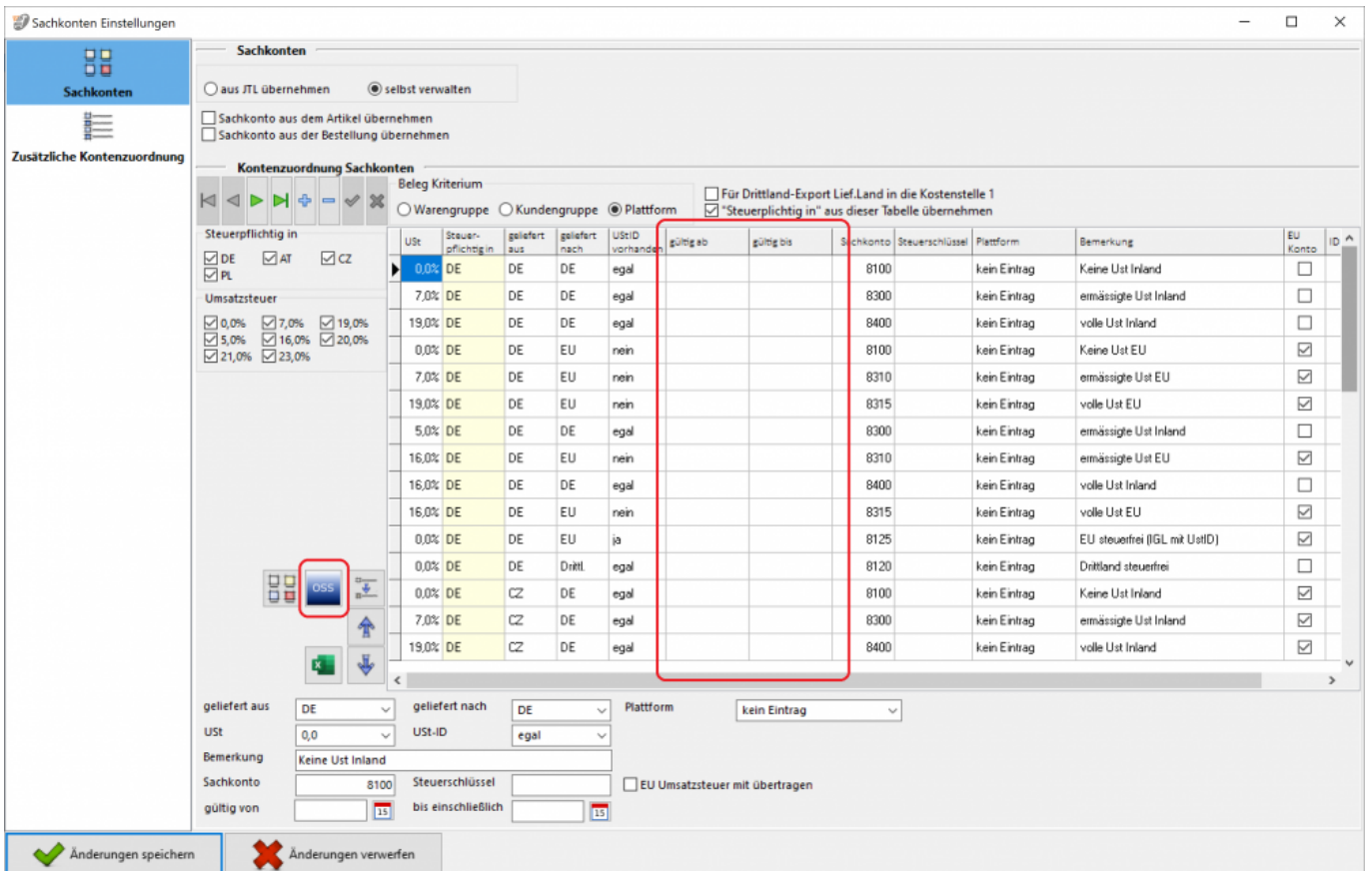
## Einstellung der neuen Sachkonten

**HINWEIS:** Das im Folgenden beschriebene Vorgehen funktioniert nicht, wenn in den Sachkonteneinstellungen (SETUP → JTL-Einstellungen → Sachkonten) die Option „Sachkonten aus JTL übernehmen“ gesetzt ist.



Die bisherige Sachkontenmaske wurde um zwei Spalten „gültig ab“ und „gültig bis“ erweitert. Falls Sie in Ihrer Schnittstelle eine andere Darstellung der Sachkonten sehen, müssen Sie den Button „zur neuen Sachkontenzuordnung wechseln“ klicken. Sie erhalten dann den Hinweis, dass dieser Vorgang nicht umkehrbar ist. Bestätigen Sie die Meldung, wird von der Schnittstelle eine Sicherung erstellt, mit welcher Sie ggf. die alte Maske wiederherstellen können.

Außerdem enthält die neue Sachkontenmaske den Button „OSS“.



Über den Button „OSS“ gelangen Sie in die Maske „Kontenzuordnung für OSS erstellen“

Kontenzuordnung für OSS erstellen
— □ ×

---

**Welche EU-Umsatzsteuersätze sollen angelegt werden?**

Nur der Normalsatz   
  Normalsatz und die ermäßigten Steuersätze

**Matrix**

Ursprungsland	Lieferland	Sachkonto	Steuerschl.
DE	EU	8320	240
EU	DE	8320	285
PL,CZ,ES,FR,IT	Ins gleiche Land	8321	*
EU	EU	8320	241

Für jedes Land Konto um 1 erhöhen

**\* Dieser Fall ist noch nicht von Datev endgültig geklärt.  
Besprechen Sie dies bitte mit Ihrem Steuerberater.**

**OSS-Sachverhalte, welche nicht aus Deutschland erbracht werden,  
können mit neuen Steuerschlüsseln und Automatik-Funktionen  
in den folgenden Versionen in Buchungstapeln größer 30.06.2021 abgebildet werden:**

\* DATEV-Rechnungswesen-Programme 10.0 (Bereitstellung 10.06.2021)  
 \* DATEV-Rechnungswesen-Programme 10.1 (Bereitstellung Anfang August 2021)

**Achtung:**  
**Wenn Sie OSS-Sachverhalte, welche nicht aus Deutschland erbracht werden,  
 tagesaktuell buchen müssen,  
 nehmen Sie bitte bzgl. einer Teilnahme an der Stabilierungsphase  
 der Datev Programme 15.0 mit DATEV Kontakt auf.**

Änderungen durchführen

Änderungen nicht durchführen

Benötigen Sie Hilfe ?

In der Maske „Kontenzuordnung für OSS erstellen“ haben Sie die Möglichkeit nur die regulären Steuersätze anlegen zu lassen oder die regulären Steuersätze und alle in den jeweiligen Ländern geltenden regulären und ermäßigten Steuersätze. Die deutschen Steuersätze werden in jedem Fall beide angelegt. Bitte setzen Sie den Radiobutton auf die entsprechende Auswahl.

**ACHTUNG:** Die in der Schnittstelle hinterlegten Sachkonten sind Default-Konten einer technischen Dokumentation!

Diese erfüllen nicht die Voraussetzung einer steuerrechtlichen Beratung.

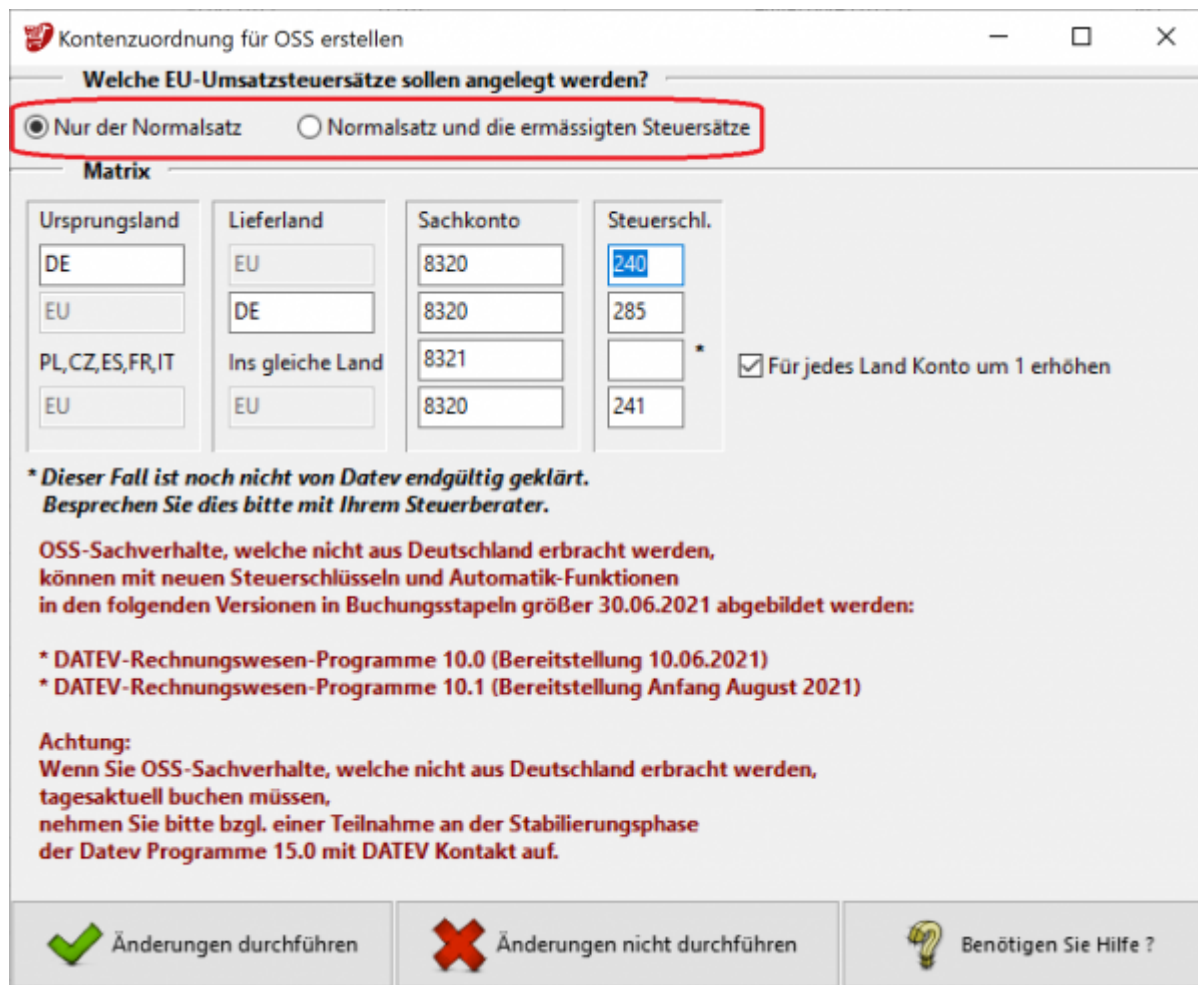
Bitte kontaktieren Sie hierzu immer Ihren Steuerberater.

Die Matrix bietet die Möglichkeit, die neuen Sachkonten und die zugehörigen Steuerschlüssel zu hinterlegen.

- Zeile Ursprungsland DE; Lieferland EU - Beispiel: Käufer aus Deutschland kauft in einem deutschen Shop und wird aus Tschechien beliefert.
- Zeile Ursprungsland EU; Lieferland DE - Beispiel: Deutscher Händler, der aus einem Lager in Tschechien nach Deutschland mit 7% beliefert.
- Zeile Ursprungsland EU; Lieferland DE - Beispiel: Deutscher Händler, der aus einem Lager in Tschechien nach Deutschland mit 19% beliefert.
- Zeile Ursprungsland PL,CZ, ES, FR, IT ; Lieferland PL,CZ, ES, FR, IT - Beispiel: Ein Käufer aus diesen Ländern wird aus einem Lager in diesen Ländern beliefert.
- Zeile Ursprungsland EU; Lieferland EU - Beispiel: Käufer aus Frankreich kauft in einem

deutschen Shop und wird aus Tschechien beliefert.

Mit dem Button „Änderungen durchführen“ werden die neuen Sachkonten angelegt.



Kontenzuordnung für OSS erstellen

Welche EU-Umsatzsteuersätze sollen angelegt werden?

Nur der Normalsatz     Normalsatz und die ermässigten Steuersätze

**Matrix**

Ursprungsland	Lieferland	Sachkonto	Steuerschl.
DE	EU	8320	240
EU	DE	8320	285
PL,CZ,ES,FR,IT	Ins gleiche Land	8321	*
EU	EU	8320	241

Für jedes Land Konto um 1 erhöhen

**\* Dieser Fall ist noch nicht von Datev endgültig geklärt. Besprechen Sie dies bitte mit Ihrem Steuerberater.**

**OSS-Sachverhalte, welche nicht aus Deutschland erbracht werden, können mit neuen Steuerschlüsseln und Automatik-Funktionen in den folgenden Versionen in Buchungstapeln größer 30.06.2021 abgebildet werden:**

- \* DATEV-Rechnungswesen-Programme 10.0 (Bereitstellung 10.06.2021)
- \* DATEV-Rechnungswesen-Programme 10.1 (Bereitstellung Anfang August 2021)

**Achtung:**  
Wenn Sie OSS-Sachverhalte, welche nicht aus Deutschland erbracht werden, tagesaktuell buchen müssen, nehmen Sie bitte bzgl. einer Teilnahme an der Stabilierungsphase der Datev Programme 15.0 mit DATEV Kontakt auf.

✓ Änderungen durchführen    ✗ Änderungen nicht durchführen    ? Benötigen Sie Hilfe ?

In der Sachkontenmaske wird in den Spalten „gültig bis“ und „gültig ab“ ein Gültigkeitsdatum hinterlegt.

Sachkonten Einstellungen

**Sachkonten**

aus JTL übernehmen  selbst verwalten

Sachkonto aus dem Artikel übernehmen  
 Sachkonto aus der Bestellung übernehmen

**Zusätzliche Kontenzuordnung**

**Kontenzuordnung Sachkonten**

Beleg Kriterium  Warengruppe  Kundengruppe  Plattform  Für Drittland-Export Lief.Land in die Kostenstelle 1  
 "Steuerpflichtig in" aus dieser Tabelle übernehmen

USt	Steuerpflichtig in	geliefert aus	geliefert nach	UStID vorhanden	gültig ab	gültig bis	Sachkonto	Steuerschlüssel	Plattform	Bemerkung	EU Konto	ID
16,0%	AT	EU	AT	egal		30.06.2020	8321		kein Eintrag	Ust 16,0% AT	<input type="checkbox"/>	
19,0%	AT	AT	EU	nein		30.06.2020	8321		kein Eintrag	Ust 19,0% EU ohne UstID	<input type="checkbox"/>	
20,0%	AT	AT	EU	nein		30.06.2020	8320		kein Eintrag	Ust 20,0% EU ohne UstID	<input checked="" type="checkbox"/>	
16,0%	AT	AT	EU	nein		30.06.2020	8321		kein Eintrag	Ust 16,0% EU ohne UstID	<input checked="" type="checkbox"/>	
21,0%	CZ	EU	CZ	egal		30.06.2020	8322		kein Eintrag	Ust 21,0% CZ	<input type="checkbox"/>	
21,0%	CZ	CZ	EU	nein		30.06.2020	8322		kein Eintrag	Ust 21,0% EU ohne UstID	<input checked="" type="checkbox"/>	
23,0%	PL	EU	PL	egal		30.06.2020	8323		kein Eintrag	Ust 23,0% PL	<input type="checkbox"/>	
23,0%	PL	PL	EU	nein		30.06.2020	8323		kein Eintrag	Ust 23,0% EU ohne UstID	<input checked="" type="checkbox"/>	
21,0%	BE	DE	BE	nein	01.07.2020		8320 240		kein Eintrag	Eigene Land -> EU (BE) Std. Steuer	<input checked="" type="checkbox"/>	
20,0%	BG	DE	BG	nein	01.07.2020		8320 240		kein Eintrag	Eigene Land -> EU (BG) Std. Steuer	<input checked="" type="checkbox"/>	
25,0%	DK	DE	DK	nein	01.07.2020		8320 240		kein Eintrag	Eigene Land -> EU (DK) Std. Steuer	<input checked="" type="checkbox"/>	
20,0%	EE	DE	EE	nein	01.07.2020		8320 240		kein Eintrag	Eigene Land -> EU (EE) Std. Steuer	<input checked="" type="checkbox"/>	
24,0%	FI	DE	FI	nein	01.07.2020		8320 240		kein Eintrag	Eigene Land -> EU (FI) Std. Steuer	<input checked="" type="checkbox"/>	
20,0%	FR	DE	FR	nein	01.07.2020		8320 240		kein Eintrag	Eigene Land -> EU (FR) Std. Steuer	<input checked="" type="checkbox"/>	
24,0%	GR	DE	GR	nein	01.07.2020		8320 240		kein Eintrag	Eigene Land -> EU (GR) Std. Steuer	<input checked="" type="checkbox"/>	
23,0%	IE	DE	IE	nein	01.07.2020		8320 240		kein Eintrag	Eigene Land -> EU (IE) Std. Steuer	<input checked="" type="checkbox"/>	
22,0%	IT	DE	IT	nein	01.07.2020		8320 240		kein Eintrag	Eigene Land -> EU (IT) Std. Steuer	<input checked="" type="checkbox"/>	

geliefert aus: EU | geliefert nach: AT | Plattform: kein Eintrag  
 USt: 16,0 | USt-ID: egal  
 Bemerkung: Ust 16,0% AT  
 Sachkonto: 8321 | Steuerschlüssel: |  EU Umsatzsteuer mit übertragen  
 gültig von: | bis einschließlich: |

Änderungen speichern  Änderungen verwerfen

HINWEIS: Bitte beachten Sie die Logik der Sachkontenmatrix. Die Priorität der angelegten Zeilen wird von der Schnittstelle absteigend interpretiert. Bei doppelt angelegten Zeilen deshalb immer die obere Zeile priorisiert. Dies kann man beispielsweise nutzen, um Ausnahmen zu definieren.

Damit die Dateiausgabe in DATEV im richtigen Format erfolgt, stellen Sie bitte im SETUP → DATEV → EXTEF den Radiobutton auf die Auswahl „Formatversion 12“.

Datev Einstellungen

**Allgemeine Einstellungen**

**CSV/EXTF Format**

**Unternehmen Online (optional)**

**Vorlauf Parameter**

Herkunfts-Kennzeichen: JE  Schwellenwertkonten sind Automatik-Konten  
 Exportiert von (Benutzer): JERA2FIBU  
 Diktatkürzel: JE  
 Startmonat des Wirtschaftsjahres: 1

**EXTF CSV Version**

Version 5.1  Version 7.0  Version 7.0 Format 12 (OSS)

**Zusatzeneinstellungen (Addison, Lexware, ...)**

Die Länderkennung zusätzlich in die Spalte "Zusatzinformation- Inhalt 1" schreiben (für Addison)  
 WKZ / Währungskennzeichen immer mit ausgeben (für Lexware)  
 Debitoren-/Kreditoren-Stammdaten Adressatentyp nur Unternehmen (für Lexware)  
 Belegfeld-Länge nicht auf 12 limitieren  
 Buchungen nur in Euro ausgeben

Änderungen speichern  Änderungen verwerfen  Benötigen Sie Hilfe ?

Beachten Sie bitte, dass Ihr Steuerberater nur dann das Format 7.00 für OSS einspielen kann, wenn er auch die Datev ReWe Version größer gleich 10.0 installiert hat. Die offizielle Version 10.1 wird erst **Anfang August 2021** von Datev bereitgestellt.

From:

<http://wiki.fibu-schnittstelle.de/> - **Dokumentation Fibu-Schnittstellen der Jera GmbH**

Permanent link:

<http://wiki.fibu-schnittstelle.de/doku.php?id=fibu:oss:gledgerassistent&rev=1625147329>

Last update: **2021/07/01 15:48**

