

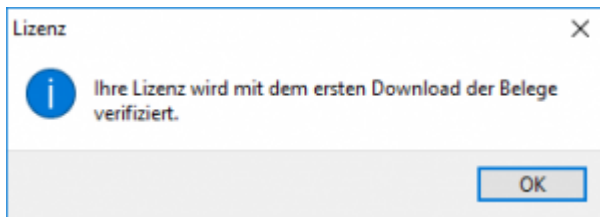


**Jera Software GmbH**

Reutener Straße 4  
79279 Vörsstetten

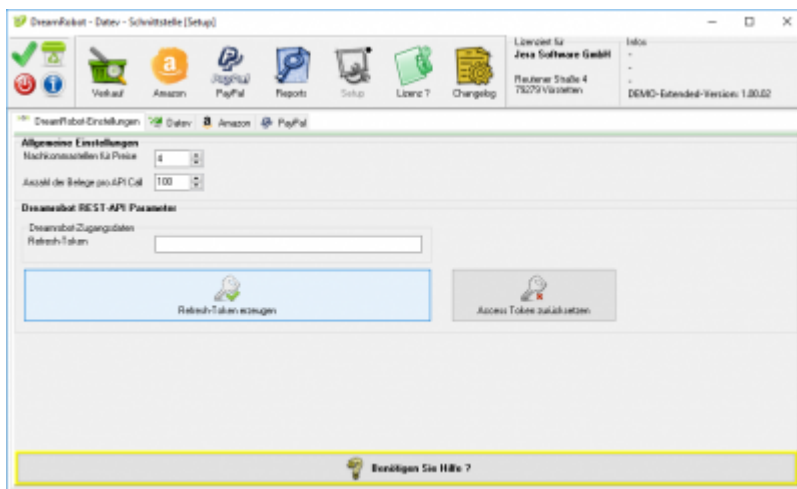
# Inhaltsverzeichnis

Beim ersten Start der Schnittstellensoftware wird angezeigt, dass Sie die Lizenz noch verifizieren müssen.

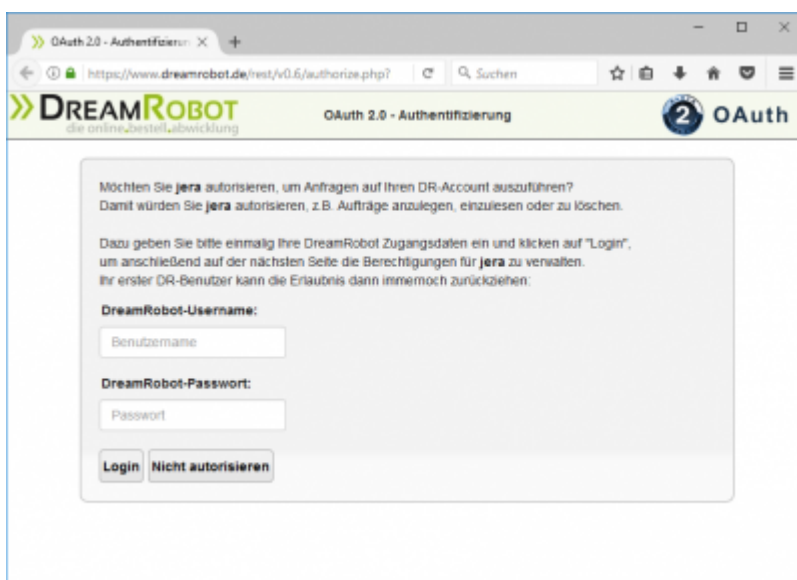


Die Schnittstelle startet vorerst nur als DEMO-Version.

Zur Aktivierung der Softwarelizenz, drücken Sie bitte im Menu auf Setup und unter DreamRobot-Einstellungen auf den Button „Refresh-Token erzeugen“.



Ein Browser-Fenster öffnet sich und Sie werden auf die DreamRobot-Authetifizierungsseite geleitet, wo Sie sich mit ihrem Benutzernamen und Passwort anmelden müssen.



Auf der folgenden Seite haben Sie nun die Möglichkeit, die Zugriffsberechtigungen für die Schnittstellensoftware zu setzen.

Der Hacken in der Checkbox „Auftrag lesen“ muss gesetzt sein und darf nicht entfernt werden, damit die Software Belege auslesen kann.

Hallo Benutzer Seidel,  
 Im Nachfolgenden finden Sie eine Tabelle mit Berechtigungen,  
 die von jera angefragt werden(die mit gesetztem Haken werden angefragt).

Wenn Sie möchten, können Sie diese Berechtigungen über die Checkboxes anpassen, indem Sie einfach weitere Haken setzen oder gesetzte Haken entfernen.  
 Wenn Sie Haken entfernen, sollten Sie beachten, dass jera möglicherweise nicht korrekt arbeiten kann.

Berechtigung	Wert	Hinweise
<b>Allgemein</b>		
Tarif	Development 500 0,00€	Der Tarif beinhaltet den Preis und die Anzahl der täglichen Anfragen.
<b>Portal-Account</b>		
Portal-Account übergreifende Anfragen	<input type="checkbox"/>	Soll jera Zugriff auf alle Portal-Accounts bekommen (z.B. um Aufträge aus allen Portalen einzulesen.)?
Portal-Account	johannes.seidel@jira-s <input type="button" value="v"/>	Wählen Sie den Standard-Portalaccount für den jera Anfragen durchführen soll, wenn keine expliziten Angaben zum Portal-Account gemacht wurden, aber ein Portal-Account benötigt wird.
<b>Lager(&amp; Lister)</b>		
Lesen	<input type="checkbox"/>	Lagerartikel abrufen.
<b>Auftrag</b>		
Lesen	<input checked="" type="checkbox"/>	Aufträge abrufen/exportieren (nur vom ausgewählten Portal-Account)
Schreiben	<input checked="" type="checkbox"/>	Aufträge anlegen

Wenn Sie mit der aktuellen Auswahl einverstanden sind, bestätigen Sie bitte mit einem Klick auf "Autorisieren", dass Sie jera autorisieren, angehaltene Aktionen in Ihrem Account für Sie durchzuführen.

Nachdem Sie alle erforderlichen Berechtigungen gesetzt haben, drücken Sie bitte zum Abschliessen auf den Button „Autorisieren“.

Auf der folgenden Seite wird der neue Refresh-Token angezeigt.

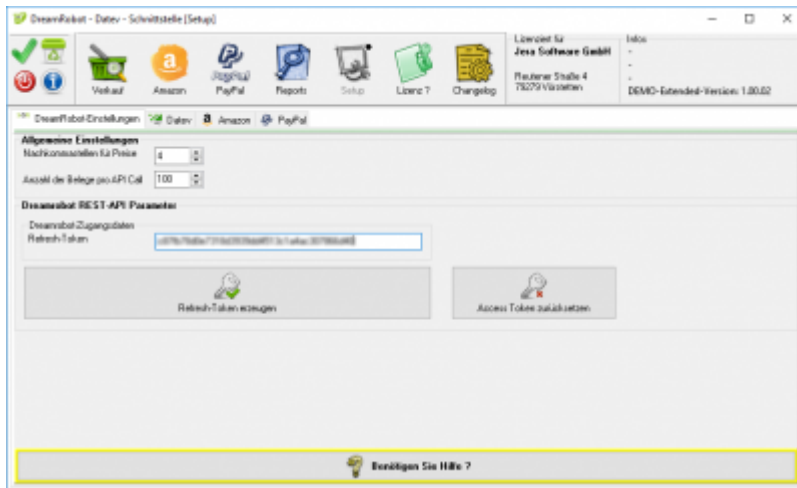
**OAuth 2.0 - Authentifizierung**

---

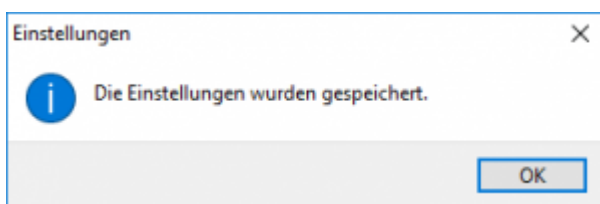
Die Aktivierung war erfolgreich. Bitte tragen Sie den nachfolgenden Refresh-Token ohne Anführungszeichen in Ihrem Account bei "jira" ein.

Refresh-Token: "XXXXXXXXXXXXXXXXXXXX"

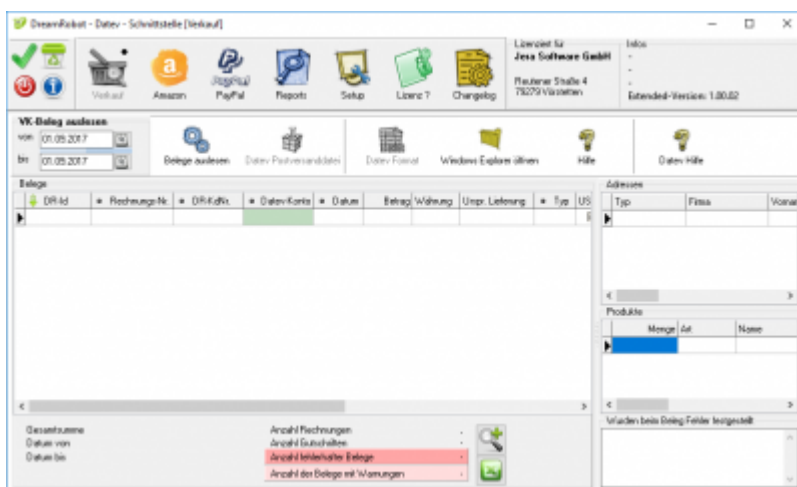
Kopieren Sie diesen bitte und tragen ihn ohne Anführungszeichen in das Feld „DreamRobot REST-API Parameter“ der Schnittstellensoftware ein.



Bitte speichern Sie die Einstellungen mit Hilfe des grünen Hackens links oben in der Maske.



Zum Abschluss der Aktivierung lesen Sie bitte die Belege von mindestens einem Buchungstag mit Hilfe der Schnittstelle aus. Wählen Sie bitte dafür im Menüpunkt „Verkauf“ unter „VK-Beleg auslesen“ einen Tag als Buchungszeitraum und klicken Sie auf „Belege auslesen“.



Die Lizenz ist nun für Sie aktiviert.

From:

<http://wiki.fibu-schnittstelle.de/> - **Dokumentation Fibu-Schnittstellen der Jera GmbH**

Permanent link:

<http://wiki.fibu-schnittstelle.de/doku.php?id=dr:aktivierung&rev=1504690721>

Last update: **2017/09/06 11:38**

