

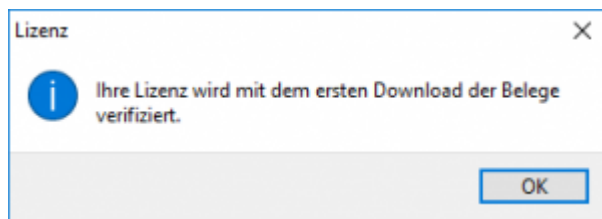


Jera Software GmbH

Reutener Straße 4
79279 Vörsstetten

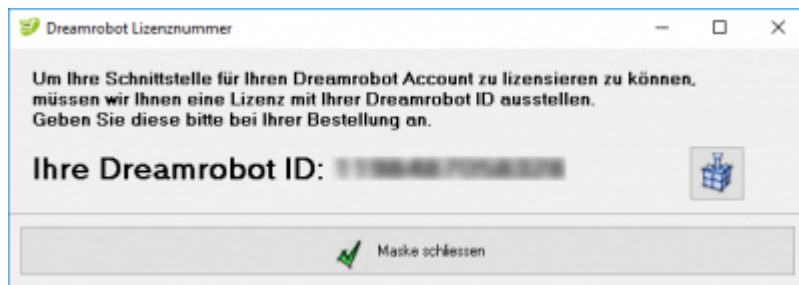
Inhaltsverzeichnis

Beim ersten Start der Schnittstellensoftware wird angezeigt, dass Sie die Lizenz noch verifizieren müssen.



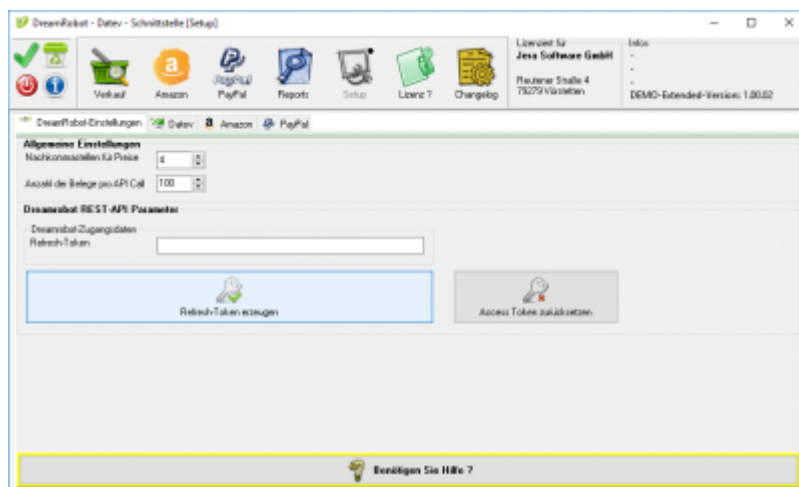
Die Schnittstelle startet vorerst nur als DEMO-Version.

Um eine Lizenz zu beantragen, benötigen wir die DreamRobot-ID der auf Ihrem PC installierten Version. Diese wird angezeigt, wenn Sie im Menüpunkt Verkauf auf „Belege auslesen“ klicken.



Sie können die DreamRobot-ID in die Zwischenablage kopieren, indem Sie bitte den blauen Button rechts von der angezeigten ID anklicken. Anschliessend können Sie diese in die E-Mail an uns einfügen.

Zur Aktivierung der Softwarelizenz, drücken Sie bitte im Menu auf „Setup“ und unter „DreamRobot-Einstellungen“ auf den Button „Refresh-Token erzeugen“.



Ein Browser-Fenster öffnet sich und Sie werden auf die DreamRobot-Authentifizierungsseite geleitet, wo Sie sich mit Benutzername und Passwort anmelden müssen, welche Sie von uns erhalten haben.

OAuth 2.0 - Authentifizierung

https://www.dreamrobot.de/rest/v0.6/authorize.php?

DREAMROBOT
die onlinebestellabwicklung

OAuth 2.0 - Authentifizierung

Möchten Sie **jera** autorisieren, um Anfragen auf Ihren DR-Account auszuführen?
Damit würden Sie **jera** autorisieren, z.B. Aufträge anzulegen, einzulesen oder zu löschen.

Dazu geben Sie bitte einmalig Ihre DreamRobot Zugangsdaten ein und klicken auf "Login",
um anschließend auf der nächsten Seite die Berechtigungen für **jera** zu verwalten.
Ihr erster DR-Benutzer kann die Erlaubnis dann immemoch zurückziehen:

DreamRobot-Username:

Benutzername

DreamRobot-Passwort:

Passwort

Login Nicht autorisieren

Auf der folgenden Seite haben Sie nun die Möglichkeit, die Zugriffsberechtigungen für die Schnittstellensoftware zu setzen.

Der Hacken in der Checkbox „Auftrag lesen“ muss gesetzt sein und darf nicht entfernt werden, damit die Software Belege auslesen kann.

Hallo Benutzer Seidel,

Im Nachfolgenden finden Sie eine Tabelle mit Berechtigungen, die von **jera** angefragt werden (die mit gesetztem Haken werden angefragt).

Wenn Sie möchten, können Sie diese Berechtigungen über die Checkboxes anpassen, indem Sie einfach weitere Haken setzen oder gesetzte Haken entfernen.

Wenn Sie Haken entfernen, sollten Sie beachten, dass **jera** möglicherweise nicht korrekt arbeiten kann.

Berechtigung	Wert	Hinweise
Allgemein		
Tarif	Development 500 0,00€	Der Tarif beinhaltet den Preis und die Anzahl der täglichen Anfragen.
Portal-Account		
Portal-Account übergreifende Anfragen	<input type="checkbox"/>	Soll jera Zugriff auf alle Portal-Accounts bekommen (z.B. um Aufträge aus allen Portalen einzulesen.)?
Portal-Account	johannes.seidel@jera-s <input type="button" value="v"/>	Wählen Sie den Standard-Portalaccount für den jera Anfragen durchführen soll, wenn keine expliziten Angaben zum Portal-Account gemacht wurden, aber ein Portal-Account benötigt wird.
Lager(& Lister)		
Lesen	<input type="checkbox"/>	Lagerartikel abrufen.
Auftrag		
Lesen	<input checked="" type="checkbox"/>	Aufträge abrufen/exportieren (nur vom ausgewählten Portal-Account)
Schreiben	<input checked="" type="checkbox"/>	Aufträge anlegen

Wenn Sie mit der aktuellen Auswahl einverstanden sind, bestätigen Sie bitte mit einem Klick auf "Autorisieren", dass Sie **jera** autorisieren, angehaltene Aktionen in Ihrem Account für Sie durchzuführen.

Nachdem Sie alle erforderlichen Berechtigungen gesetzt haben, drücken Sie bitte zum Abschliessen auf den Button „Autorisieren“.

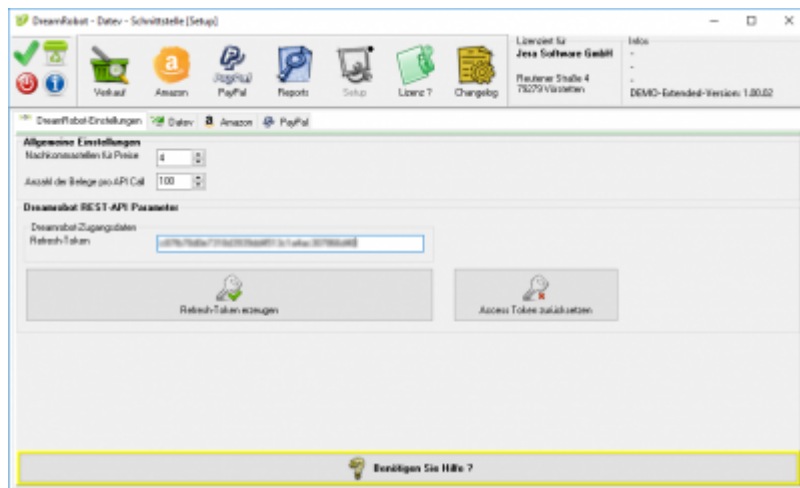
Auf der folgenden Seite wird der neue Refresh-Token angezeigt.

OAuth 2.0 - Authentifizierung

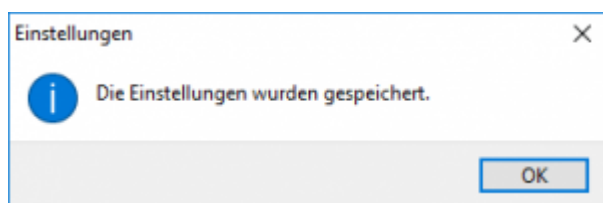
Die Aktivierung war erfolgreich. Bitte tragen Sie den nachfolgenden Refresh-Token ohne Anführungszeichen
in Ihrem Account bei "jara" ein.

Refresh-Token: "9d876543210fedcba9876543210fedcba9876543210fedcba9876543210fedcba9876543210"

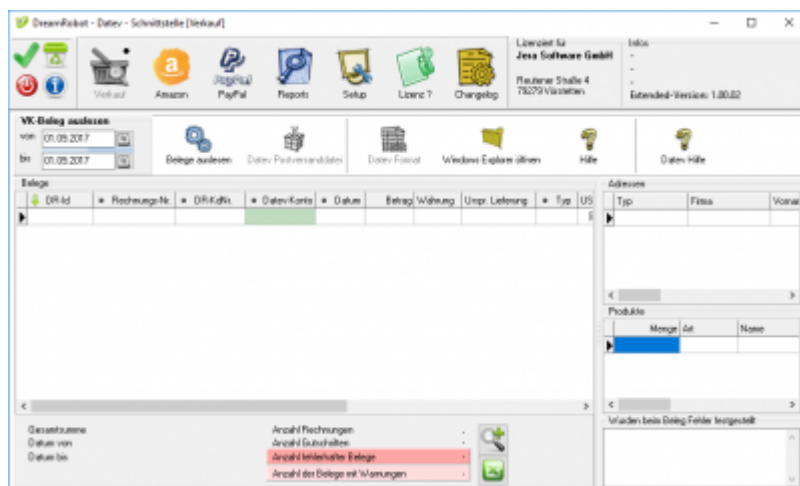
Kopieren Sie diesen bitte und tragen ihn ohne Anführungszeichen in das Feld „DreamRobot REST-API Parameter“ der Schnittstellensoftware ein.



Bitte speichern Sie die Einstellungen mit Hilfe des grünen Hackens links oben in der Maske.



Zum Abschluss der Aktivierung lesen Sie bitte die Belege von mindestens einem Buchungstag mit Hilfe der Schnittstelle aus. Wählen Sie bitte dafür im Menüpunkt „Verkauf“ unter „VK-Beleg auslesen“ einen Tag als Buchungszeitraum und klicken Sie auf „Belege auslesen“.



Die Lizenz ist nun für Sie aktiviert.

From:

<http://wiki.fibu-schnittstelle.de/> - **Dokumentation Fibu-Schnittstellen der Jera GmbH**

Permanent link:

<http://wiki.fibu-schnittstelle.de/doku.php?id=dr:aktivierung>

Last update: **2018/08/23 08:54**

