



Jera Software GmbH

Reutener Straße 4
79279 Vörsstetten

Inhaltsverzeichnis

Installation

.....

3

Installation der DR2Datev-Setup.exe

.....

3

Aktivierung der Lizenz beim ersten Start

.....

6

Download der aktuellen Dokumentation

.....

9

Virenschanner und Admin-Rechte

.....

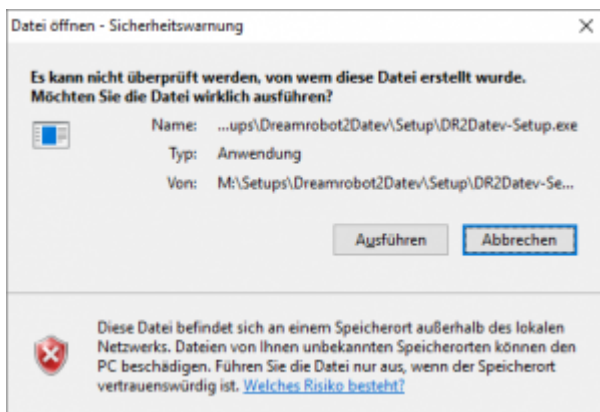
11

Installation

Installation der DR2Datev-Setup.exe

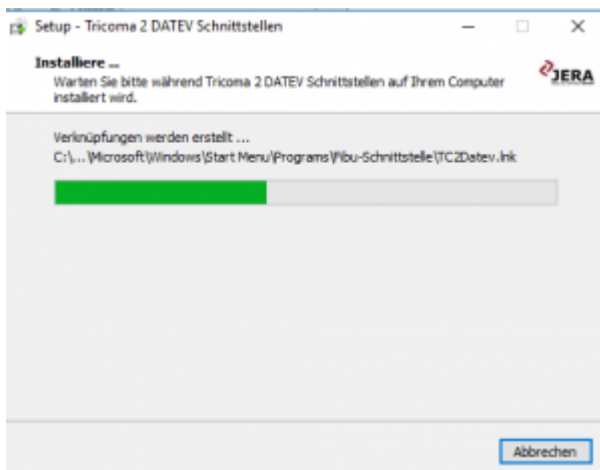
Starten Sie bitte das Programm „DR2Datev-Setup.exe“.

Wenn die Installationsdatei auf einem Netzlaufwerk befindet, öffnet sich zuerst einen Sicherheitshinweis von Windows.

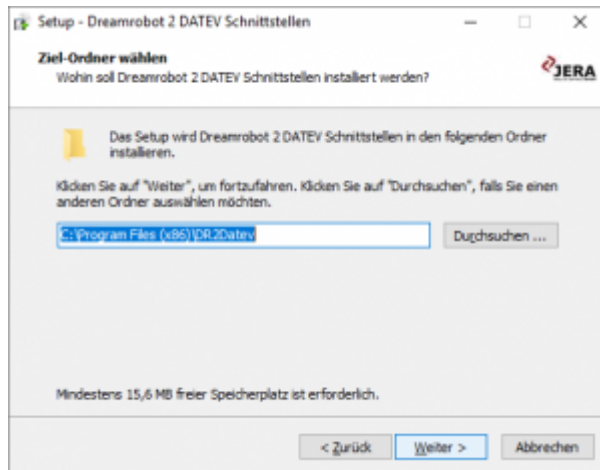


Bestätigen Sie diesen bitte mit „Ausführen“.

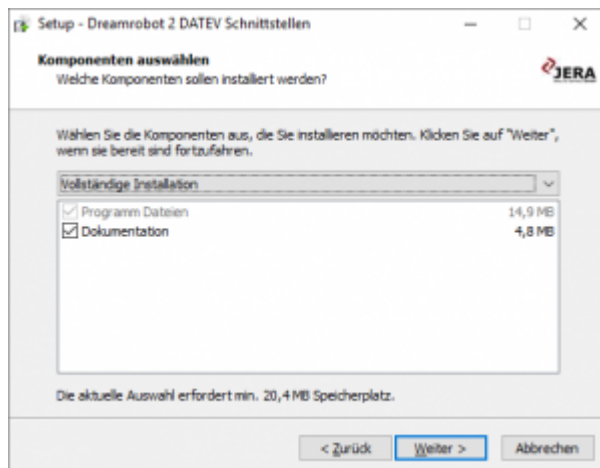
Es öffnet sich der in Abbildung 1 dargestellte Setup Assistent. Wenn Sie das Programm installieren möchten, klicken Sie bitte den Button „Weiter“ an.



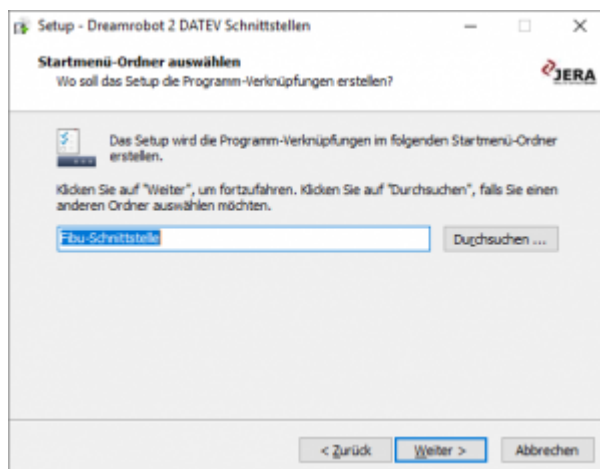
Wenn Sie das Programm installieren möchten drücken Sie den „Weiter“ Button.



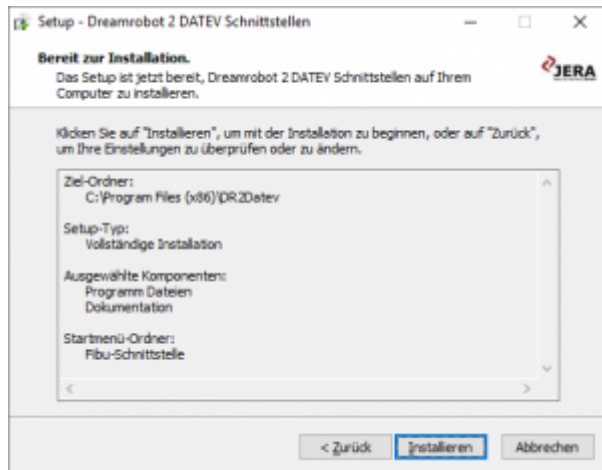
Sie können nun das Programmverzeichnis auswählen, in das das Programm installiert werden soll.



Wählen Sie nun die Komponenten aus, die installiert werden sollen.

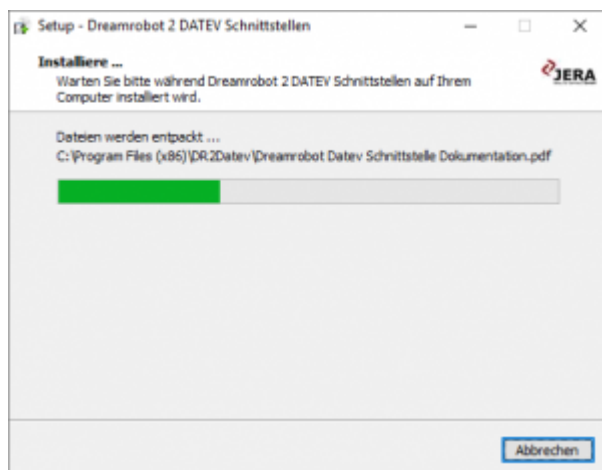


Nun können Sie den Namen des Ordners auswählen, der im Startmenü erscheinen soll.



Nun können Sie die Installation starten.

Die Schnittstelle wird nun installiert.....



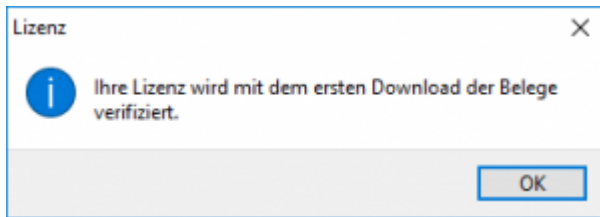
Der erste Teil der Installation ist nun abgeschlossen.

Im nächsten Schritt müssen Sie die Schnittstelle konfigurieren.



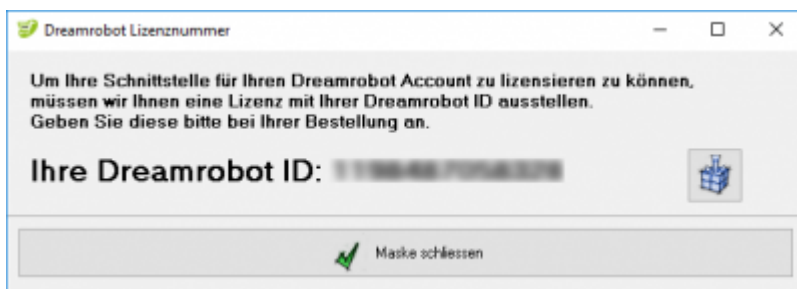
Aktivierung der Lizenz beim ersten Start

Beim ersten Start der Schnittstellensoftware wird angezeigt, dass Sie die Lizenz noch verifizieren müssen.



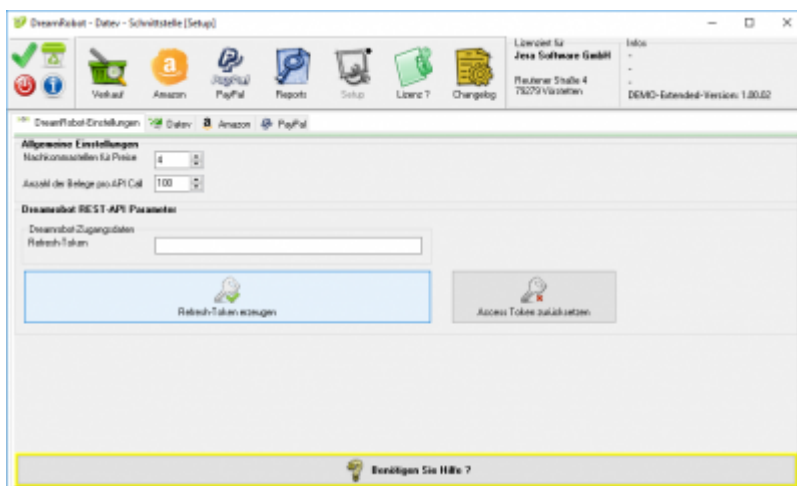
Die Schnittstelle startet vorerst nur als DEMO-Version.

Um eine Lizenz zu beantragen, benötigen wir die DreamRobot-ID der auf Ihrem PC installierten Version. Diese wird angezeigt, wenn Sie im Menüpunkt Verkauf auf „Belege auslesen“ klicken.

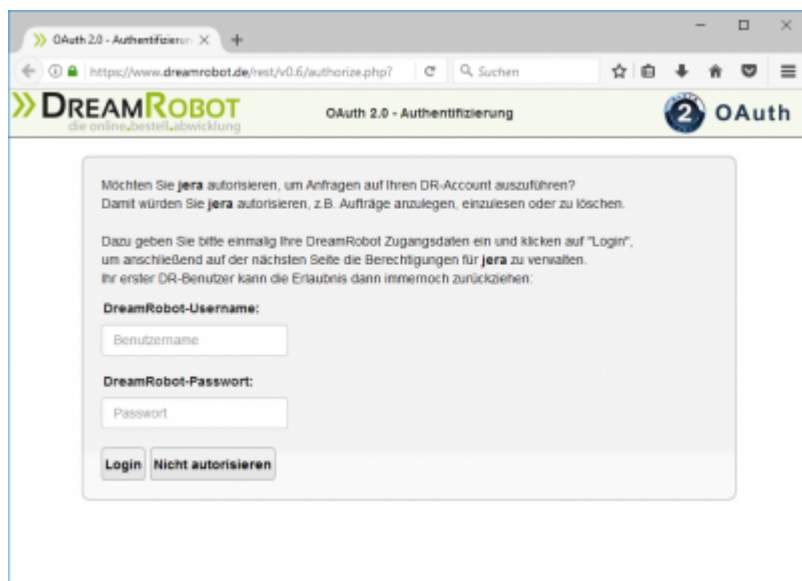


Sie können die DreamRobot-ID in die Zwischenablage kopieren, indem Sie bitte den blauen Button rechts von der angezeigten ID anklicken. Anschliessend können Sie diese in die E-Mail an uns einfügen.

Zur Aktivierung der Softwarelizenz, drücken Sie bitte im Menu auf „Setup“ und unter „DreamRobot-Einstellungen“ auf den Button „Refresh-Token erzeugen“.



Ein Browser-Fenster öffnet sich und Sie werden auf die DreamRobot-Authentifizierungsseite geleitet, wo Sie sich mit Benutzername und Passwort anmelden müssen, welche Sie von uns erhalten haben.



OAuth 2.0 - Authentifizierung

https://www.dreamrobot.de/rest/v0.6/authorize.php?

DREAMROBOT
die onlinebestellabwicklung

OAuth 2.0 - Authentifizierung

Möchten Sie **jera** autorisieren, um Anfragen auf Ihren DR-Account auszuführen?
Damit würden Sie **jera** autorisieren, z.B. Aufträge anzulegen, einzulesen oder zu löschen.

Dazu geben Sie bitte einmalig Ihre DreamRobot Zugangsdaten ein und klicken auf "Login",
um anschließend auf der nächsten Seite die Berechtigungen für **jera** zu verwalten.
Ihr erster DR-Benutzer kann die Erlaubnis dann immemoch zurückziehen:

DreamRobot-Username:

Benutzername

DreamRobot-Passwort:

Passwort

Login Nicht autorisieren

Auf der folgenden Seite haben Sie nun die Möglichkeit, die Zugriffsberechtigungen für die Schnittstellensoftware zu setzen.

Der Hacken in der Checkbox „Auftrag lesen“ muss gesetzt sein und darf nicht entfernt werden, damit die Software Belege auslesen kann.

Hallo Benutzer Seidel,

Im Nachfolgenden finden Sie eine Tabelle mit Berechtigungen, die von **jera** angefragt werden (die mit gesetztem Haken werden angefragt).

Wenn Sie möchten, können Sie diese Berechtigungen über die Checkboxes anpassen, indem Sie einfach weitere Haken setzen oder gesetzte Haken entfernen.

Wenn Sie Haken entfernen, sollten Sie beachten, dass **jera** möglicherweise nicht korrekt arbeiten kann.

Berechtigung	Wert	Hinweise
Allgemein		
Tarif	Development 500 0,00€	Der Tarif beinhaltet den Preis und die Anzahl der täglichen Anfragen.
Portal-Account		
Portal-Account übergreifende Anfragen	<input type="checkbox"/>	Soll jera Zugriff auf alle Portal-Accounts bekommen (z.B. um Aufträge aus allen Portalen einzulesen.)?
Portal-Account	johannes.seidel@jera-s <input type="button" value="v"/>	Wählen Sie den Standard-Portalaccount für den jera Anfragen durchführen soll, wenn keine expliziten Angaben zum Portal-Account gemacht wurden, aber ein Portal-Account benötigt wird.
Lager(& Lister)		
Lesen	<input type="checkbox"/>	Lagerartikel abrufen.
Auftrag		
Lesen	<input checked="" type="checkbox"/>	Aufträge abrufen/exportieren (nur vom ausgewählten Portal-Account)
Schreiben	<input checked="" type="checkbox"/>	Aufträge anlegen

Wenn Sie mit der aktuellen Auswahl einverstanden sind, bestätigen Sie bitte mit einem Klick auf "Autorisieren", dass Sie **jera** autorisieren, angehaltene Aktionen in Ihrem Account für Sie durchzuführen.

Nachdem Sie alle erforderlichen Berechtigungen gesetzt haben, drücken Sie bitte zum Abschliessen auf den Button „Autorisieren“.

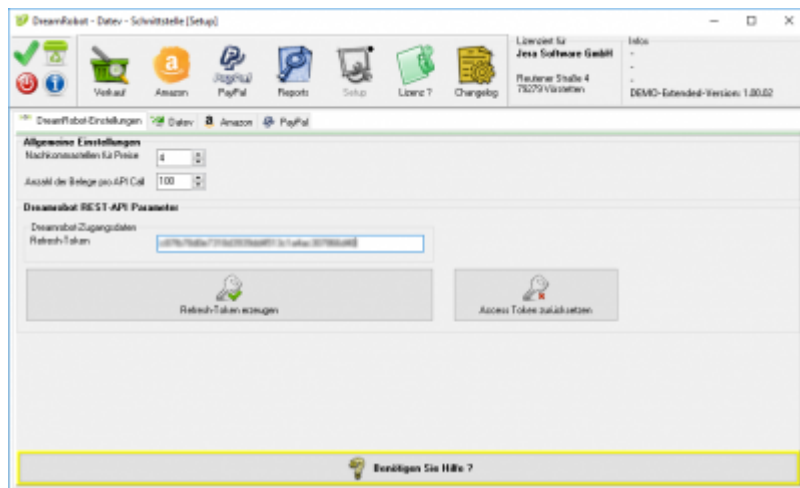
Auf der folgenden Seite wird der neue Refresh-Token angezeigt.

OAuth 2.0 - Authentifizierung

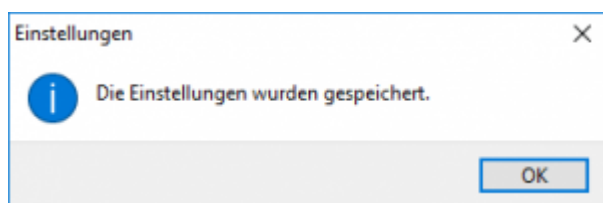
Die Aktivierung war erfolgreich. Bitte tragen Sie den nachfolgenden Refresh-Token ohne Anführungszeichen in Ihrem Account bei "jira" ein.

Refresh-Token: "XXXXXXXXXXXXXXXXXXXXXXXXXXXX"

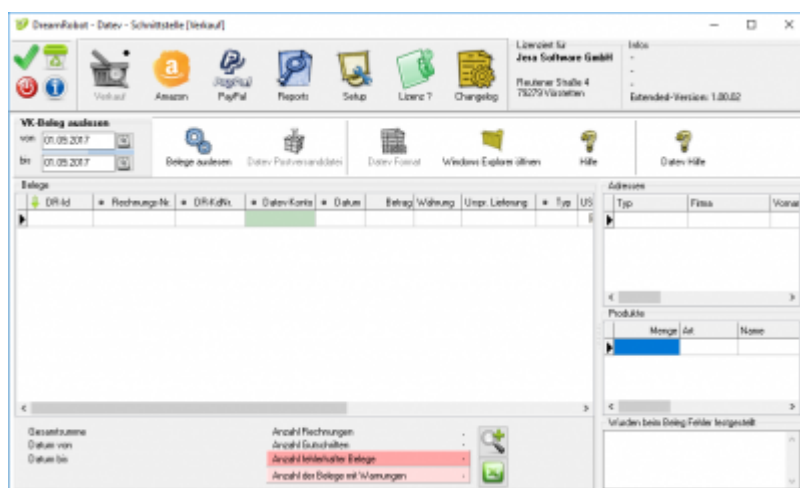
Kopieren Sie diesen bitte und tragen ihn ohne Anführungszeichen in das Feld „DreamRobot REST-API Parameter“ der Schnittstellensoftware ein.



Bitte speichern Sie die Einstellungen mit Hilfe des grünen Hackens links oben in der Maske.



Zum Abschluss der Aktivierung lesen Sie bitte die Belege von mindestens einem Buchungstag mit Hilfe der Schnittstelle aus. Wählen Sie bitte dafür im Menüpunkt „Verkauf“ unter „VK-Beleg auslesen“ einen Tag als Buchungszeitraum und klicken Sie auf „Belege auslesen“.

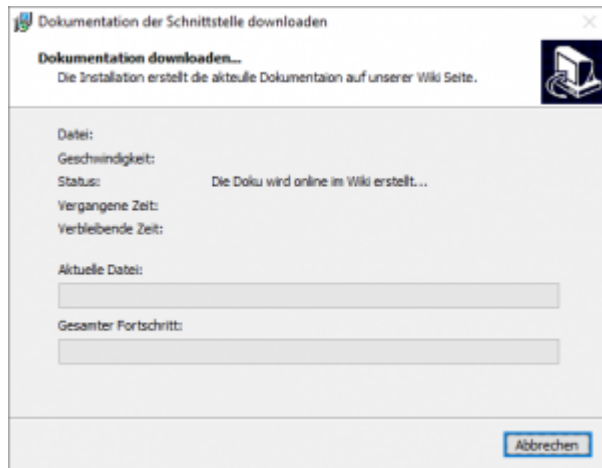


Die Lizenz ist nun für Sie aktiviert.

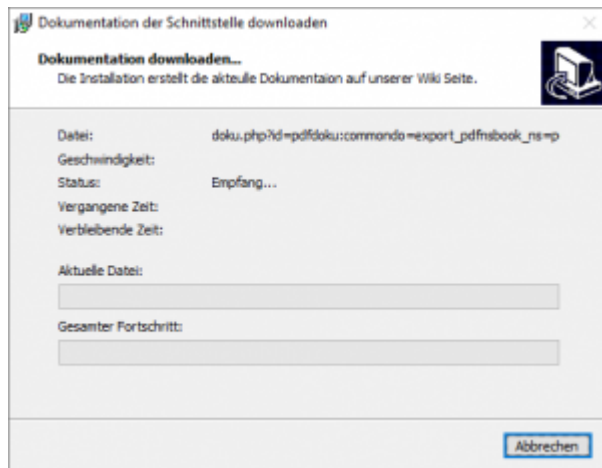
Download der aktuellen Dokumentation

Die Dokumentation wird im aktuellen Stand nun direkt auf unserer Wiki Seite erzeugt. Der Fortschritt dieses Vorgangs sieht wie folgt aus:

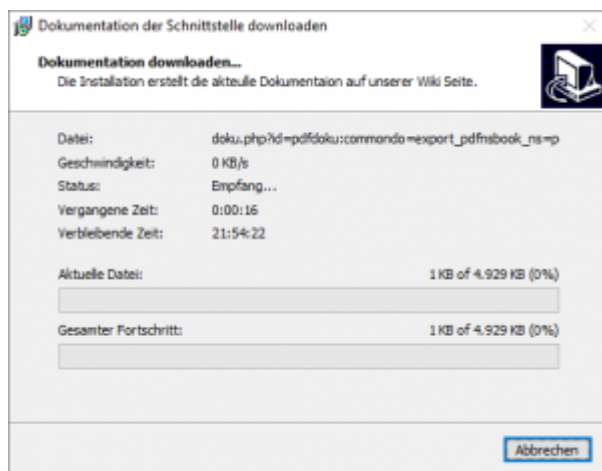
Erstellen der Dokumentation



Empfangen der Dateiinformationen



Download der PDF-Datei



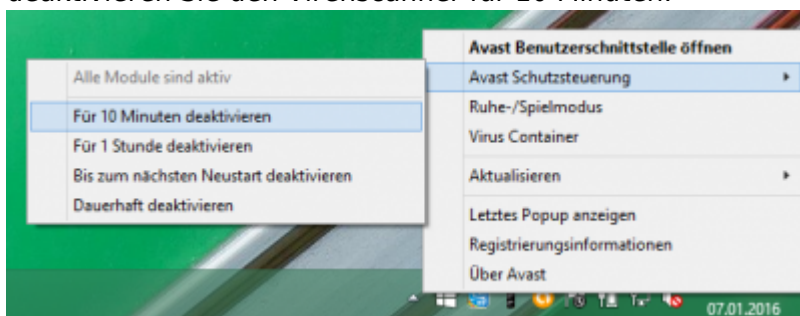
Virens Scanner und Admin-Rechte

Unter Umständen ist es nötig, den Virens Scanner bei der Installation zu deaktivieren.

z.B.:

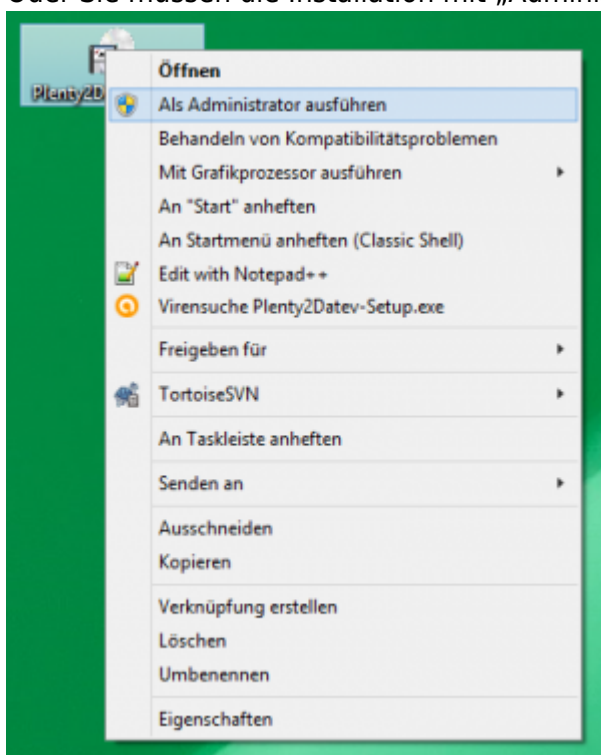
- **Avast**

Klicken Sie mit der rechten Maustaste auf das Avast Zeichen in der Taskleiste und deaktivieren Sie den Virens Scanner für 10 Minuten.



- **Admin-Rechte**

Oder Sie müssen die Installation mit „Administrator Rechten“ ausführen.



Weiter zu: [Einstellungen allgemein](#)

Zurück zu: [DreamRobot 2 Datev](#)

From:
<http://wiki.fibu-schnittstelle.de/> - **Dokumentation Fibu-Schnittstellen der Jera GmbH**

Permanent link:
<http://wiki.fibu-schnittstelle.de/doku.php?id=datev:dr:install>

Last update: **2025/11/19 07:46**



