



**Jera Software GmbH**

Reutener Straße 4

79279 Vörstetten

# Inhaltsverzeichnis

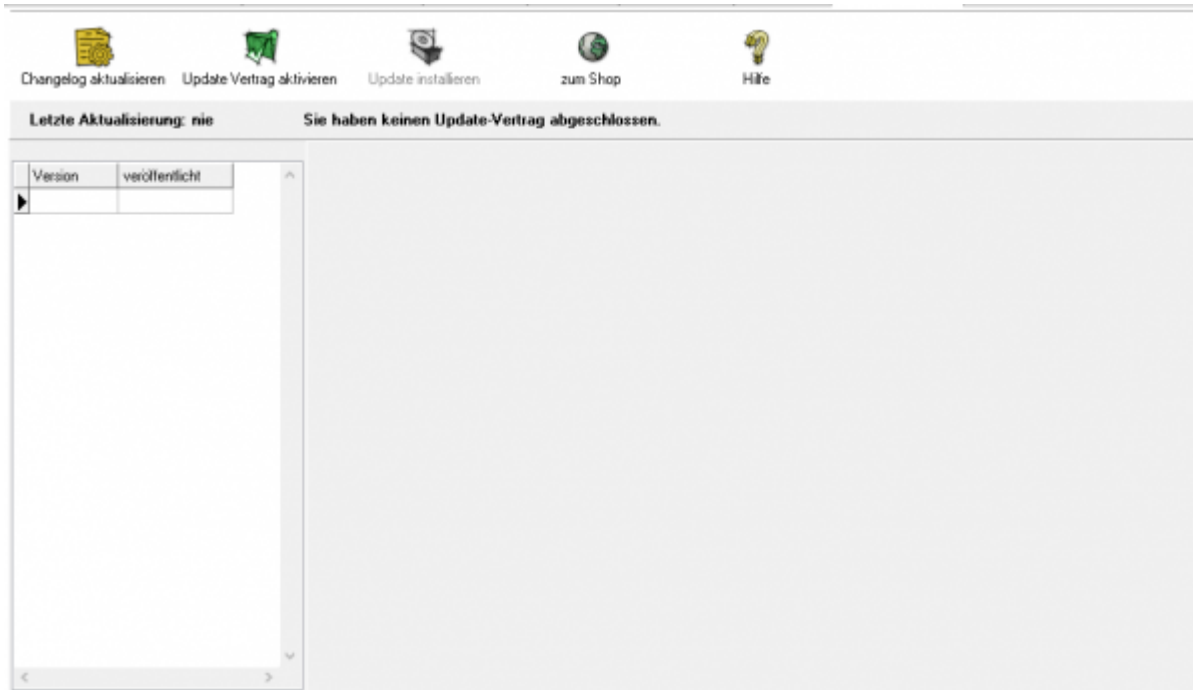
- Changelog und Update aktivieren** ..... 4
- Changelog ..... 4
- Update-Vertrag aktivieren ..... 5
- Update installieren ..... 6
- Probleme beim Update ..... 8



# Changelog und Update aktivieren

## Changelog

Beim ersten Öffnen des Reiters „Changelog“ sind noch keine Daten eingetragen.



Klicken Sie den Button „Changelog aktualisieren“ an, werden alle Veränderungen, die es in Ihrer Schnittstelle gibt, von unserem Server geladen und auf Ihrem Rechner gespeichert. Sie können diesen Button jederzeit wieder anklicken. Dabei wird dann die Historie der Änderungen aktualisiert.

The screenshot shows a software update management interface. At the top, there are five navigation buttons: 'Changelog aktualisieren', 'Update Vertrag aktivieren', 'Update installieren', 'zum Shop', and 'Hilfe'. Below these buttons, a status bar indicates 'Letzte Aktualisierung: 22.12.2015' and 'Sie haben keinen Update-Vertrag abgeschlossen.' The main content is divided into two sections. On the left is a table of versions, and on the right is a detailed view of the current version's changes.

Version	veröffentlicht
1.00.06	20.11.2015
1.00.05	08.10.2015
1.00.04	06.10.2015
1.00.03	31.07.2015
1.00.02	30.06.2015
1.00.01	28.05.2015
1.00.00	31.03.2015
0.99.04	17.02.2015

**Version 1.00.06** 20.11.2015

Änderung vom: 13.10.2015 **neue Funktion**

**Amazon Advanced Payment**  
Amazon Advanced Payment wurde in die Plenty2Datev Schnittstelle integriert und getestet

Änderung vom: 22.10.2015 **neue Funktion**

**Skrill CSV Export**  
Skrill exportiert die CSV Datei mittlerweile ohne Anführungszeichen.  
Dies wurde entsprechend angepasst, beide Datentypen können eingelene werden.

Änderung vom: 27.10.2015 **neue Funktion**

**Vorbereitung für den Schwellenwert Report**

Änderung vom: 29.10.2015 **neue Funktion**

**Amazon Buchung ReturnShipping**

Jetzt sind alle Änderungen, die wir an der Schnittstelle durchgeführt haben, ersichtlich. Links sind die entsprechenden Versionen zu sehen, rechts die Änderungen im Einzelnen. Die Version, die aktuell auf dem Rechner installiert ist, ist grün markiert

## Update-Vertrag aktivieren

Haben Sie einen Updatevertrag abgeschlossen, kann der Update-Vertrag über den Button „Update Vertrag aktivieren“ aktiviert werden. Klicken Sie den Button an, kontrolliert die Schnittstelle die Gültigkeit der Lizenz und zeigt die Dauer des Vertrages an.

The screenshot shows a software update interface. At the top, there are four icons with labels: 'Changelog aktualisieren', 'Update Vertrag aktivieren', 'Update installieren', and 'Hilfe'. Below this, a status bar indicates 'Letzte Aktualisierung: 22.12.2015' and 'Ihr Update-Vertrag läuft bis zum 21.12.2016'. The main area is divided into two panes. The left pane, titled 'Versionen', contains a table of version releases:

Version	veröffentlicht
1.00.06	20.11.2015
1.00.05	08.10.2015
1.00.04	06.10.2015
1.00.03	31.07.2015
1.00.02	30.06.2015
1.00.01	28.05.2015
1.00.00	31.03.2015
0.99.04	17.02.2015

The right pane, titled 'Version 0.99.04 17.02.2015', lists changes under 'Änderungen':

- Änderung vom: 30.01.2015 **neue Funktion**
- Amazon Payment 13b**  
Es kann nun für Amazon Seller Central und Amazon Payment separat konfiguriert werden, ob dies nach §13b Umsatzsteuergesetz behandelt werden soll.
- Änderung vom: 09.02.2015 **neue Funktion**
- Amazon XML neue Buchung CommissionCorrection**  
Im Amazon XML Format wird nun auch die Buchung "CommissionCorrection" verarbeitet
- Änderung vom: 10.02.2015 **Bug Fix**
- PayPal Fremdwährungskonten Zuordnung**  
Bei der Zuordnung der Fremdwährungskonten z.B.: GBP -> 1211 wurden Rückzahlungen in GBP nicht dem konto 1211 sondern dem EUR Konto zugeordnet. Dies ist behoben.
- Änderung vom: 13.02.2015 **neue Funktion**

## Update installieren

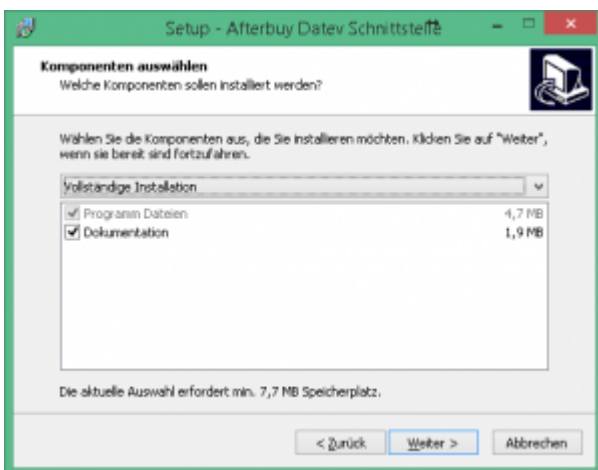
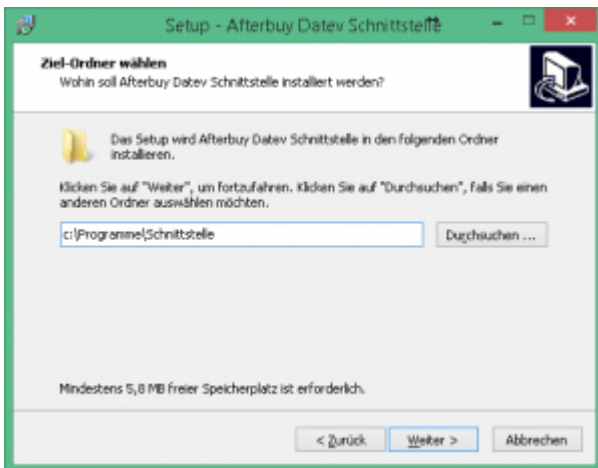
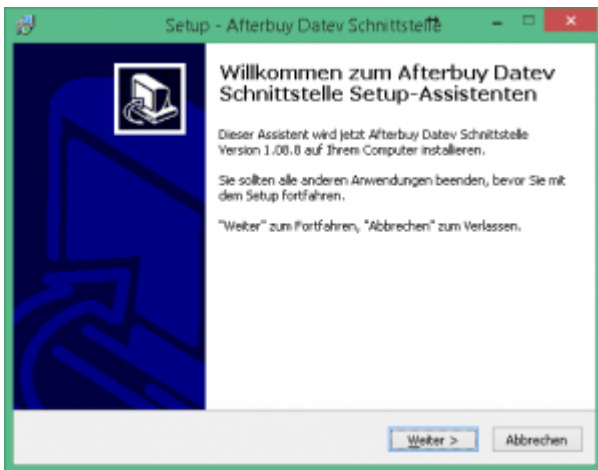
Aktualisieren Sie Ihre Version der Schnittstelle, indem Sie den Button „Nach Updates suchen“ anklicken.

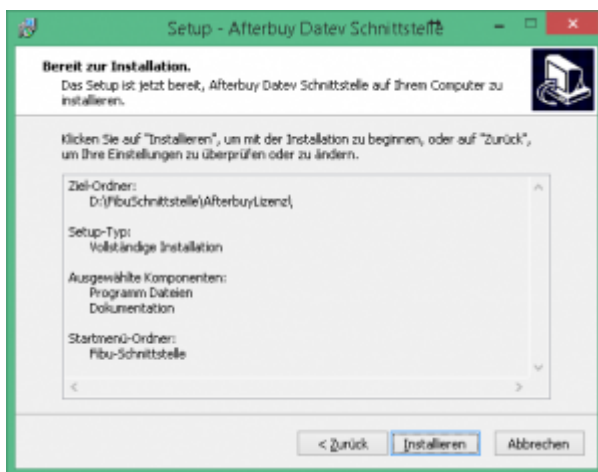
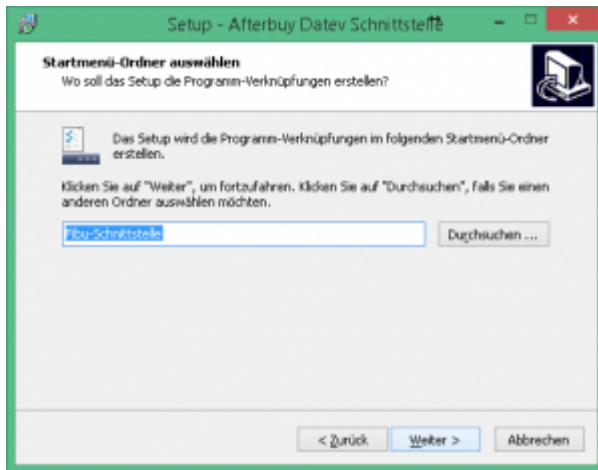
Die neue Version wird per ftp von unserem Web-Server geladen.

**Möglicherweise verhindert Ihr Virens scanner oder Ihre Firewall das Update. Ist dies der Fall, deaktivieren Sie bitte kurzzeitig Ihren Virens scanner und oder Ihre Firewall.**

This is a duplicate of the screenshot above, showing the same software update interface with version history and details for version 0.99.04.

Jetzt kann die neue Version auf dem Rechner installiert werden.

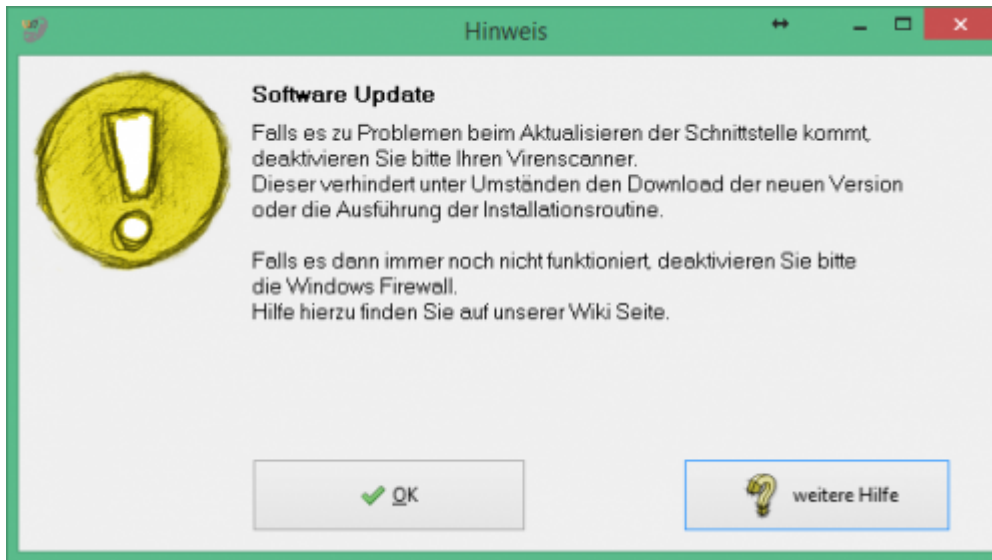




Nach erfolgter Installation wird die Schnittstelle erneut gestartet.

## Probleme beim Update

Zu Beginn des Updates werden Sie mit folgender Maske aus die möglichen Probleme beim Update hingewiesen.



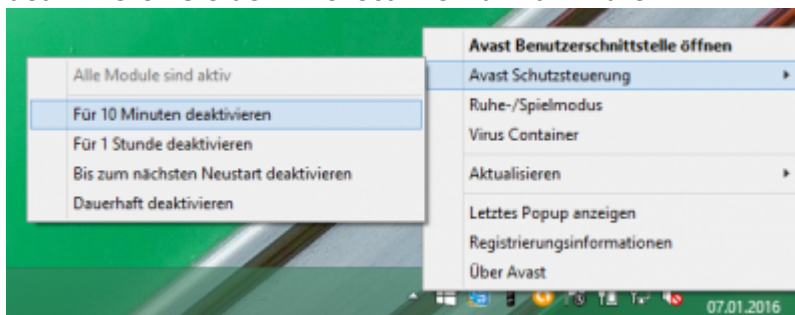
Der Zugriff auf unsere Webseite, um den neuen Setup herunterzuladen erfolgt über eine FTP-Zugriff. Es kann nun sein, das Ihr Virenschanner oder die Windows Firewall dies verhindert.

## Virenschanner deaktivieren

Unter Umständen ist es nötig, den Virenschanner bei der Installation zu deaktivieren. z.B.:

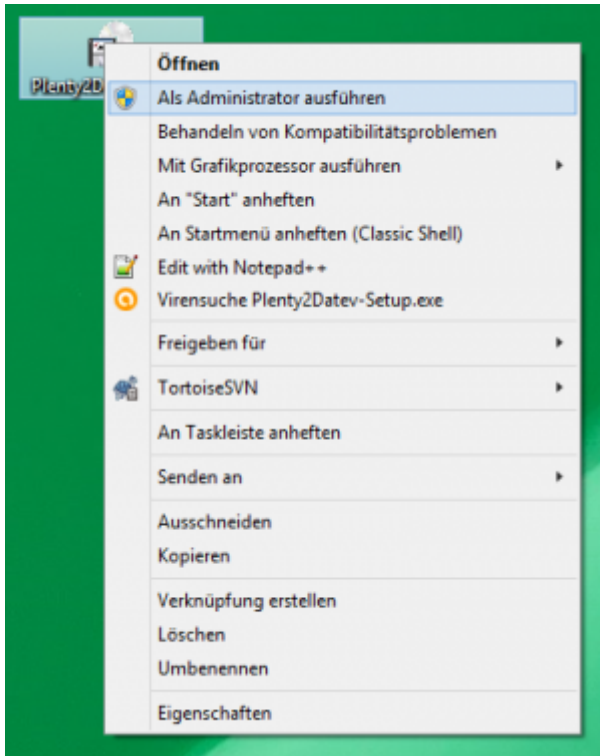
- **Avast**

Klicken Sie mit der rechten Maustaste auf das Avast Zeichen in der Taskleiste und deaktivieren Sie den Virenschanner für 10 Minuten.



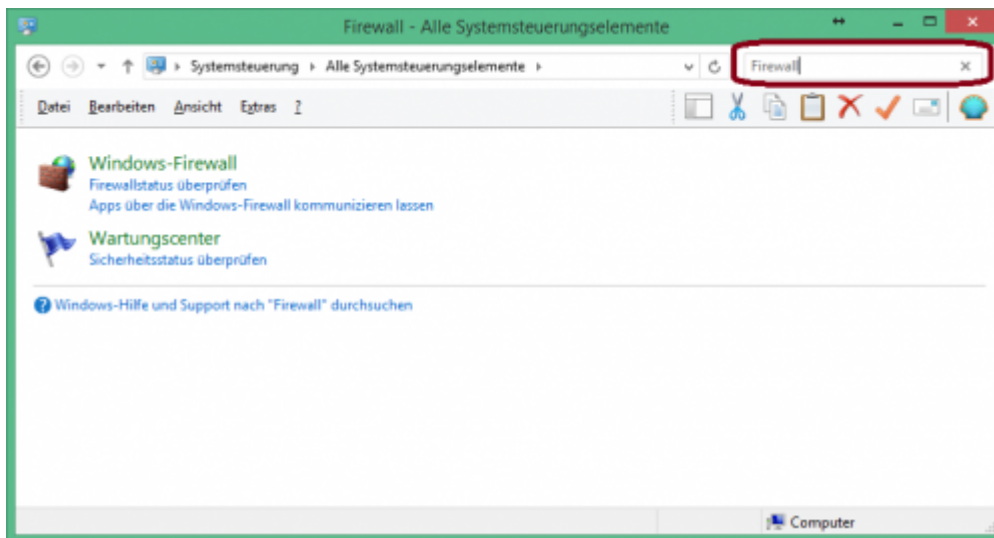
- **Admin-Rechte**

Oder Sie müssen die Installation mit „Administrator Rechten“ ausführen.

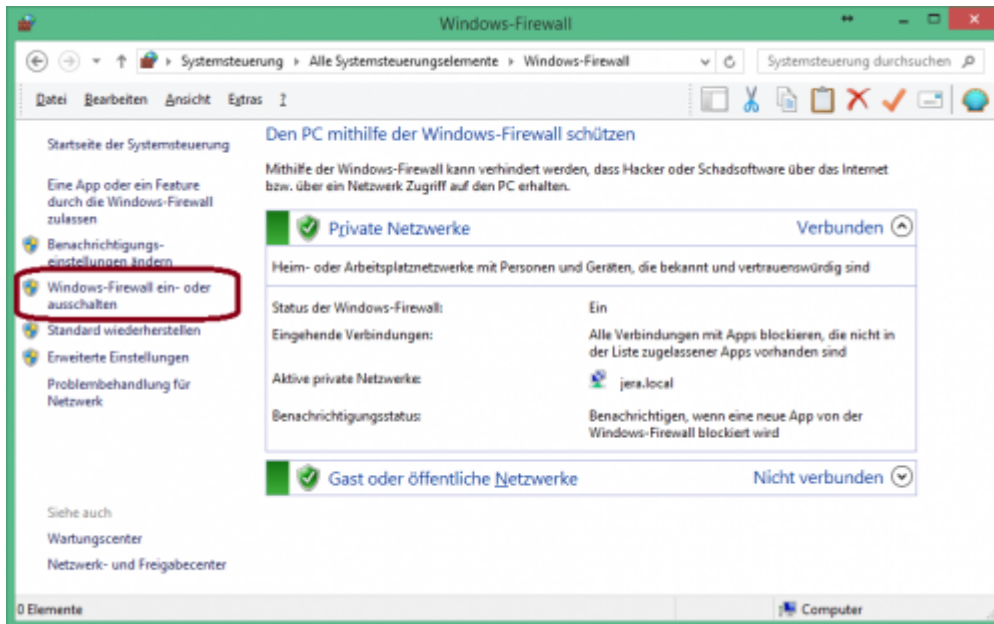


## Deaktivieren der Firewall

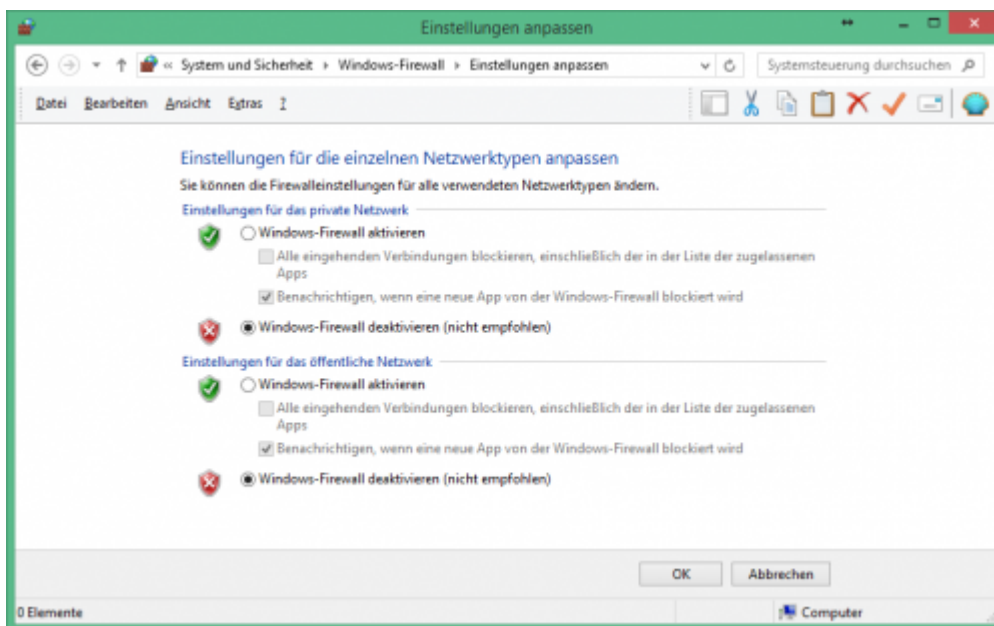
suchen Sie bitte unter den Systemsteuerungen die Firewall.



Wählen Sie die Firewall aus.

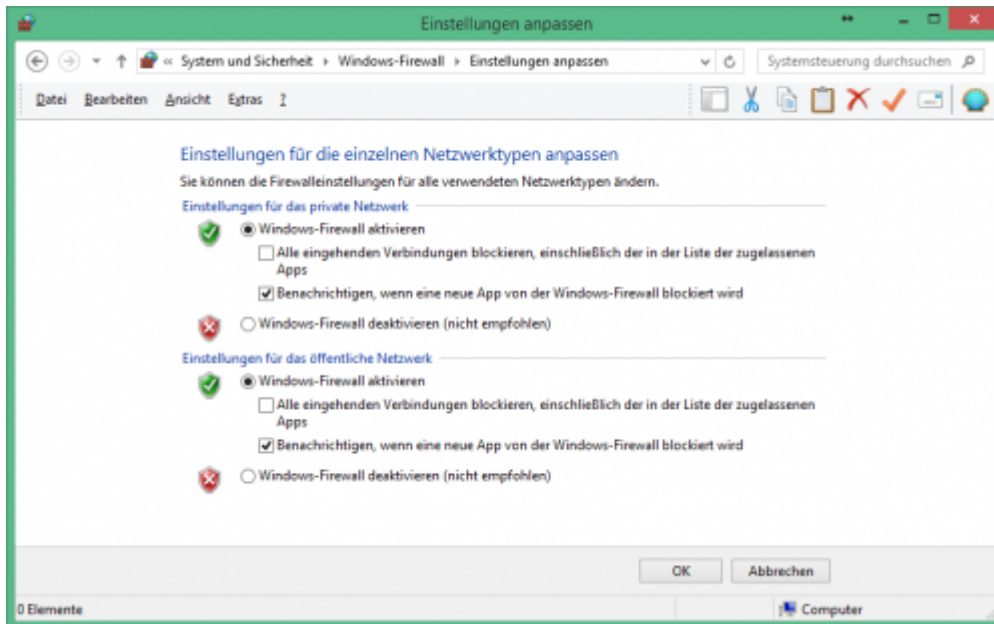


Klicken Sie bitte auf „Windows-Firewall“ ein- oder ausschalten und deaktivieren Sie die Firewall.



**Führen Sie nun das Update der Schnittstelle erneut durch.**

**Aktivieren Sie danach unbedingt danach wieder die Firewall**



### Firewall Ausnahmen konfigurieren

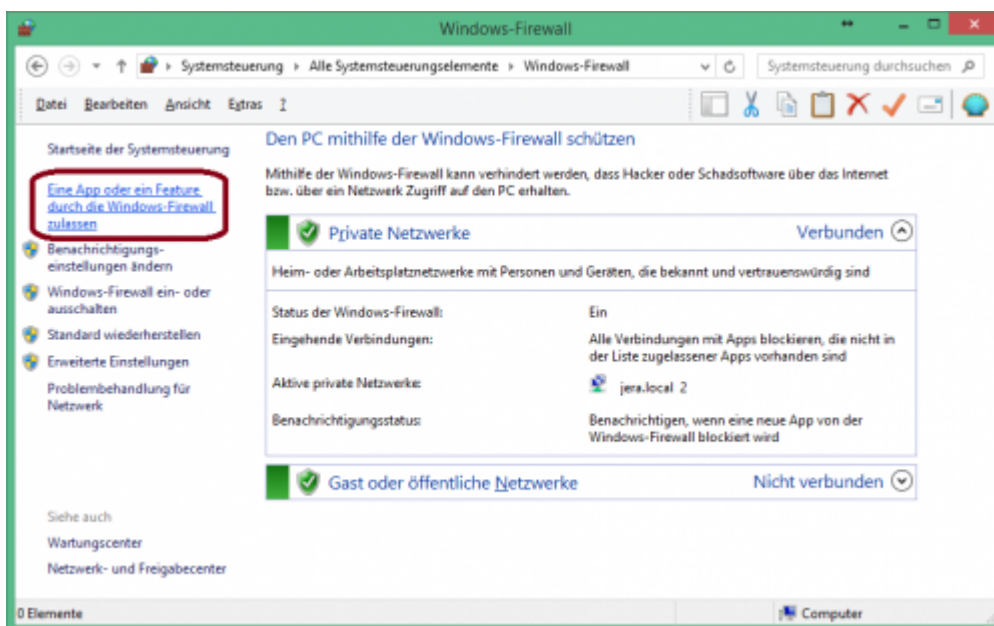
Sie können auch für die jeweilige Schnittstelle eine Ausnahme in Ihrer Firewall konfigurieren.

Fragen Sie hierzu Ihren System-Administrator.

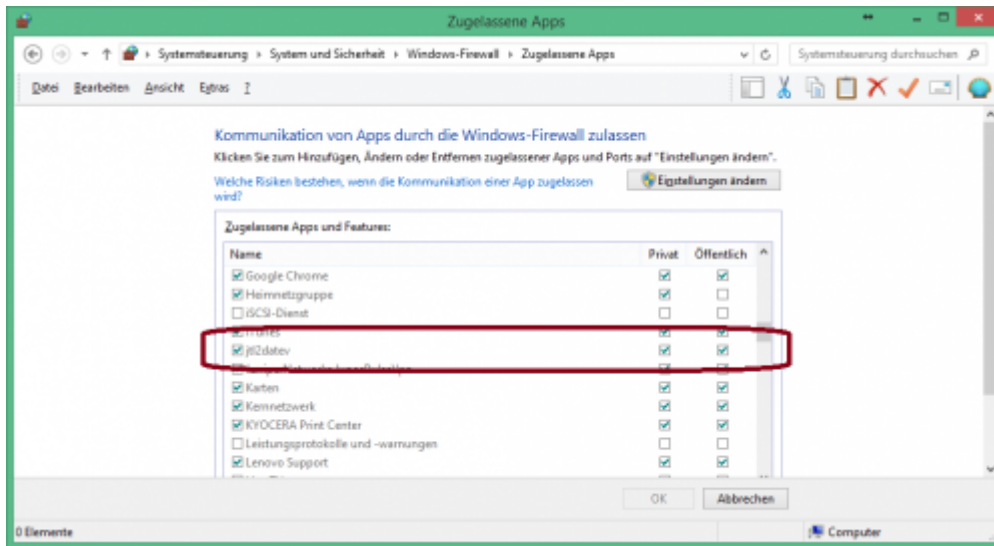
Grundlegendes zur Firewall Ausnahmen erfahren Sie unter:

[Grundlegendes zu Windows-Firewall-Ausnahmen](#)

Wählen Sie in den Einstellungen der Firewall „Eine App oder ein Feature durch die Windows-Firewall zulassen“



Sie können in der Firewall die Kommunikation der Schnittstelle freischalten.



**Diese Maske kann je nach Betriebssystem unterschiedlich aussehen.**

From:

<http://wiki.fibu-schnittstelle.de/> - **Dokumentation Fibu-Schnittstellen der Jera GmbH**

Permanent link:

<http://wiki.fibu-schnittstelle.de/doku.php?id=datev:common:changelog>

Last update: **2025/11/19 07:30**

